



HAL
open science

Caractérisation des aménagements routiers gallo-romains par le biais de la géoarchéologie d'après les données d'archéologie préventive dans le nord-est de la France

Marie-Caroline Charbonnier, Cécilia Cammas, Virginie Bak, Magalie Cavé,
Pascal Neaud

► To cite this version:

Marie-Caroline Charbonnier, Cécilia Cammas, Virginie Bak, Magalie Cavé, Pascal Neaud. Caractérisation des aménagements routiers gallo-romains par le biais de la géoarchéologie d'après les données d'archéologie préventive dans le nord-est de la France. *Voies, Réseaux, Paysages en Gaule – Colloque en hommage à Jean-Luc Fiches*, 2016, Pont-du-Gard, France. hal-01988117

HAL Id: hal-01988117

<https://inrap.hal.science/hal-01988117v1>

Submitted on 21 Jan 2019

HAL is a multi-disciplinary open access archive for the deposit and dissemination of scientific research documents, whether they are published or not. The documents may come from teaching and research institutions in France or abroad, or from public or private research centers.

L'archive ouverte pluridisciplinaire **HAL**, est destinée au dépôt et à la diffusion de documents scientifiques de niveau recherche, publiés ou non, émanant des établissements d'enseignement et de recherche français ou étrangers, des laboratoires publics ou privés.

Caractérisation des aménagements routiers gallo-romain par le biais de la géoarchéologie d'après les données d'archéologie préventive dans le nord-est de la France

Marie-Caroline Charbonnier¹ [marie-caroline.charbonnier@inrap.fr], Cécilia Cammas^{1,2}, Virginie Bak^{1,3}, Magalie Cavé¹, Pascal Neaud^{1,4}

(1) Inrap, (2) UMR ASM 5140, DMOS AgroParisTech, (3) Halma-Ipel, UMR 8167, (4) Arscan, Paris X-Nanterre, UMR 7041

Contexte et objectifs

L'approche géoarchéologique et micromorphologique des niveaux de circulation fait partie intégrante des recherches portant sur l'interaction homme/milieu, sur la dynamique des sols et sur la structuration du paysage à différentes échelles (du quartier de ville au territoire). Les résultats issus de différentes opérations d'archéologie préventive dans le Nord-Est de la France ont révélé la présence de portions d'espaces de circulation présentant diverses matérialités. Les travaux géoarchéologiques et micromorphologiques menés sur ces opérations ont visé à mettre en évidence les modes d'aménagements, mais aussi de fonctionnement de ces espaces de circulation ainsi que leur évolution au cours du temps. Aussi, pour les espaces apparaissant non aménagés, des traces de passage intense et de roulement ont pu être mises en évidence. Concernant les espaces aménagés, des réflexions et des unités dévolues à la circulation ont pu être différenciées affinant ainsi notre connaissance du fonctionnement des rues et des voies.

Objectifs :

- ☞ Identifier et caractériser le terrain à l'échelle microscopique :
- ☞ Le passage : intensité/fréquence
- ☞ Les zones de circulation, leur organisation spatiale et les aménagements typiques perceptibles sur le terrain
- ☞ Préciser la fonction de ces espaces (une ou plusieurs activités?)

Matériel et méthodes

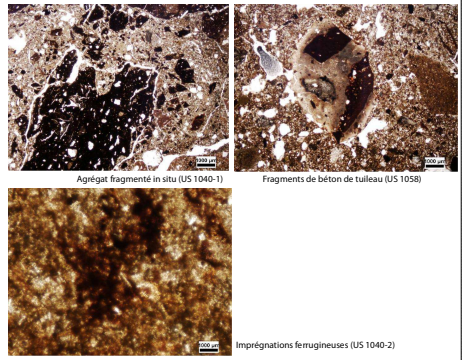
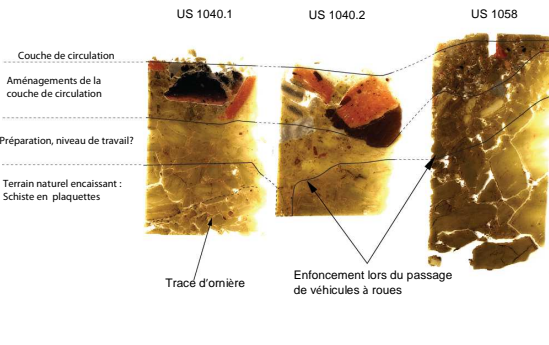
- ☞ Analyse stratigraphique à différentes échelles : sur le terrain et en lame mince
- ☞ Micromorphologie → « étude des sols non perturbés en lame mince au Mpol » (Fedoroff 1979, Fedoroff et Courty 1994)

Résultats

L'aménagement d'une rue : l'agglomération secondaire de Sains-du-Nord (59)



Les constituants anthropiques : renseignements sur les activités domestiques des espaces adjacents



Indices de conditions de milieu

► Ambiance humide

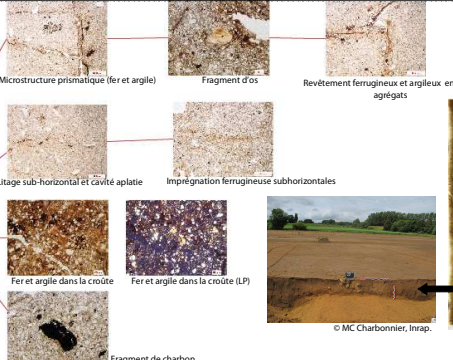
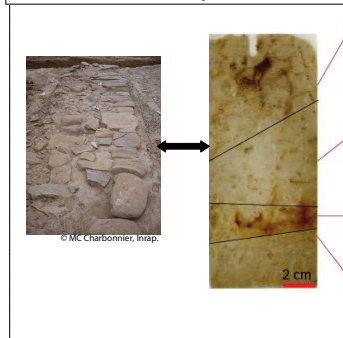
Fissurations
Alternances humectation/dessiccation
Imprégnations ferrugineuses (mauvais drainage)

Indices d'activités anthropiques

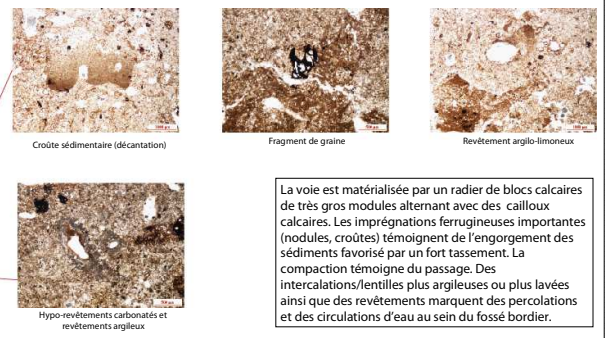
► Constituants domestiques diversifiés et spécialisés

graviers os
céramique
terre cuite architecturale

L'aménagement d'une voie : un radier de type bande de circulation à Verquin (62)

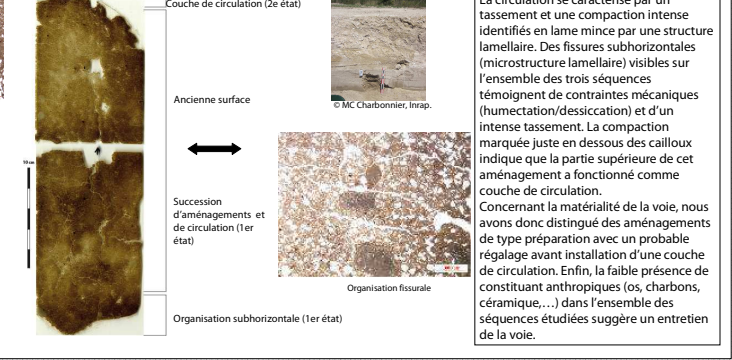
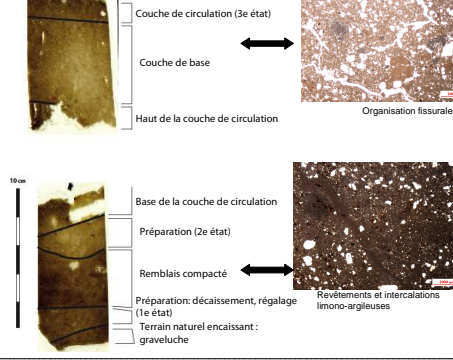
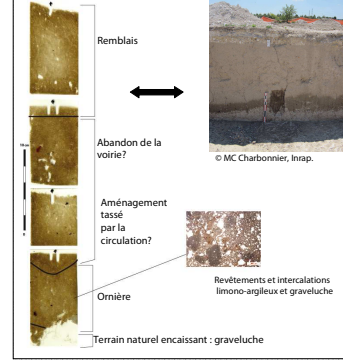


Le cas d'un fossé bordier



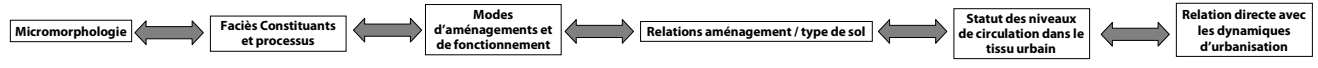
La voie est matérialisée par un radier de blocs calcaires de très gros modules alternant avec des cailloux calcaires. Les imprégnations ferrugineuses importantes (nodules, croûtes) témoignent de l'engorgement des sédiments favorisé par un fort tassement. La compaction témoigne du passage. Des intercalations/lentilles plus argileuses ou plus lavées ainsi que des revêtements marquent des percolations et des circulations d'eau au sein du fossé bordier.

Une voie non aménagée : l'exemple de Bezannes (51)



La circulation se caractérise par un tassement et une compaction intense identifiés en lame mince par une structure lamellaire. Des fissures subhorizontales (microstructure lamellaire) visibles sur l'ensemble des trois séquences témoignent de contraintes mécaniques (humectation/dessiccation) et d'un intense tassement. La compaction marquée juste en dessous des cailloux indique que la partie supérieure de cet aménagement a fonctionné comme couche de circulation. Concernant la matérialité de la voie, nous avons donc distingué des aménagements de type préparation avec un probable réglage avant installation d'une couche de circulation. Enfin, la faible présence de constituants anthropiques (os, carbons, céramique, ...) dans l'ensemble des séquences étudiées suggère un entretien de la voie.

Conclusion



Si l'analyse de la nature des espaces de circulation participe à la définition du statut des espaces urbains, la question de la matérialité est donc essentielle. Comment interpréter un axe de circulation sans l'identification au préalable de sa préparation (décaissement ou remblais), de son aménagement ainsi que celui de ses abords, et de son usage (intensité/fréquence de passage) ? Pour répondre à ces questions, la démarche que nous avons élaborée intègre l'analyse micromorphologique dans l'étude de la facture, de la largeur, de la qualité de l'entretien, mais aussi de la pérennité des niveaux de circulation. La micromorphologie constitue une aide à l'identification et à la caractérisation des aménagements liés à la circulation décelés sur le terrain, mais surtout, elle nous renseigne sur la présence du passage et son intensité (fréquentation). Par conséquent, il est nécessaire de porter une attention particulière à la partie supérieure des couches de circulation identifiées sur le terrain. Ainsi, la démarche adoptée permet d'obtenir des éléments d'interprétation qui aident à la différenciation des fonctions ainsi qu'à la hiérarchisation des zones de circulation.