



HAL
open science

Le sanctuaire de Sains-du-Nord (Nord)

Pascal Neaud

► **To cite this version:**

Pascal Neaud. Le sanctuaire de Sains-du-Nord (Nord). Dieux Merci ! Sanctuaires, dévots et offrandes en Gaule romaine, 2014. hal-01990174

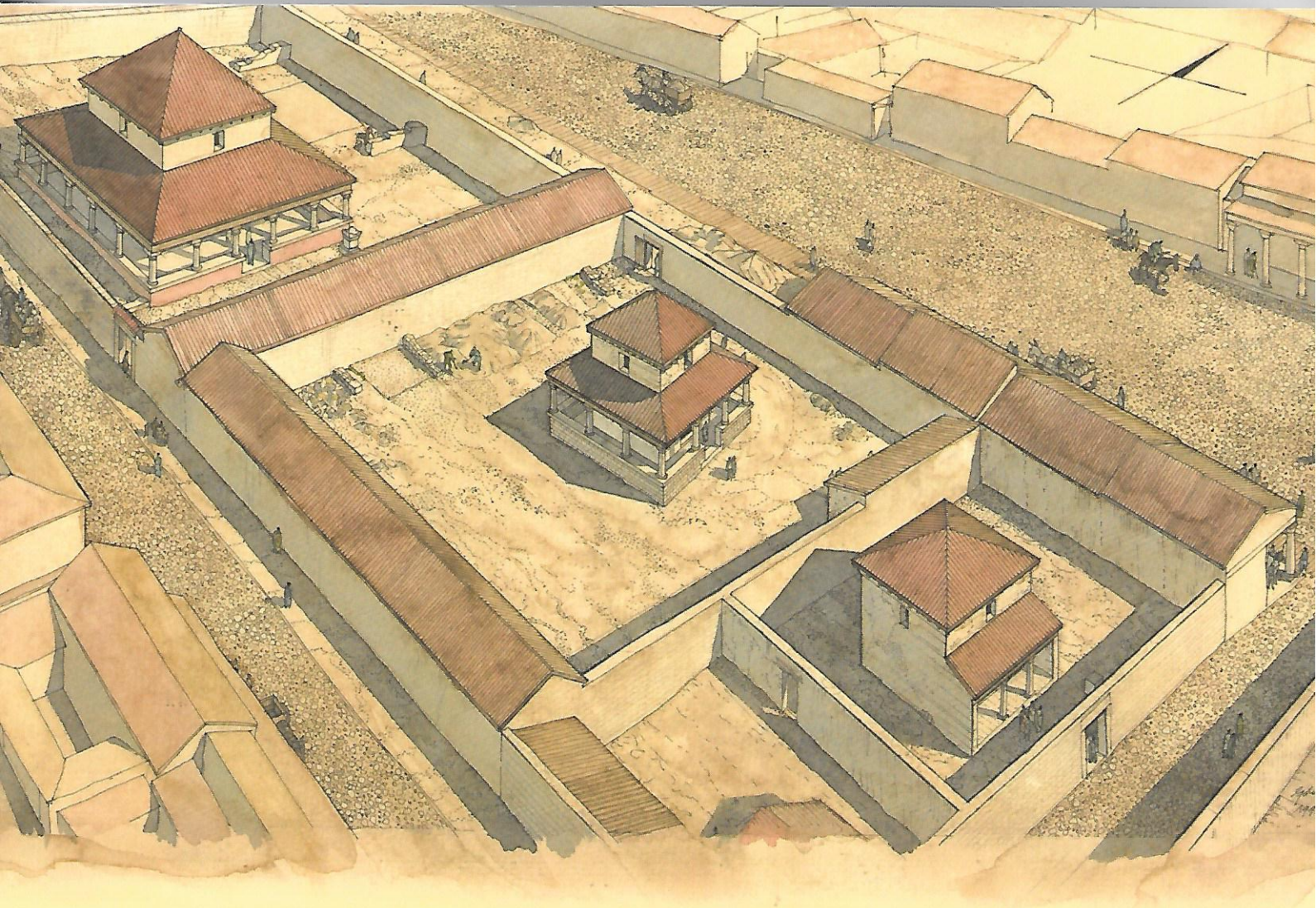
HAL Id: hal-01990174

<https://inrap.hal.science/hal-01990174v1>

Submitted on 30 Jan 2019

HAL is a multi-disciplinary open access archive for the deposit and dissemination of scientific research documents, whether they are published or not. The documents may come from teaching and research institutions in France or abroad, or from public or private research centers.

L'archive ouverte pluridisciplinaire **HAL**, est destinée au dépôt et à la diffusion de documents scientifiques de niveau recherche, publiés ou non, émanant des établissements d'enseignement et de recherche français ou étrangers, des laboratoires publics ou privés.



**DIEUX MERCI !
SANCTUAIRES, DÉVOTS ET OFFRANDES
EN GAULE ROMAINE**

© musée Argentomagus, 2014

ISBN : 978-2-909184-32-6

Tous droits réservés

« Le code de la propriété intellectuelle interdit les copies ou reproductions destinées à une utilisation collective. Toute représentation ou reproduction intégrale ou partielle faite par quelque procédé que ce soit, sans le consentement de l'auteur ou de ses ayants cause, est illicite et constitue une contrefaçon, aux termes des articles L.335-2 et suivants du Code de la propriété intellectuelle ».

LE SANCTUAIRE DE SAINS-DU-NORD (NORD)

La commune de Sains-du-Nord est localisée dans l'Avesnois, contreforts des Ardennes, sur un plateau schisteux dominant la vallée de l'Helpe Majeure. En 2010, la fouille menée par l'Inrap « rue du Moulin à Vent », sur le versant est du plateau, a permis l'observation d'un vaste sanctuaire de la cité des Nerviens. Si la limite du projet d'aménagement a empêché l'observation intégrale du complexe, nous pouvons toutefois estimer que sa surface minimum ne peut être inférieure à environ 5700 m².

Dans l'état actuel de nos connaissances, le sanctuaire semble se présenter sous la forme d'un vaste quadrilatère, globalement orienté nord-est/sud-ouest, limité à l'ouest par un temple flanqué de deux portiques et au sud par un mur d'enceinte. L'aire sacrée observée est constituée d'une cour au sol de cailloux (pierre bleue), dans laquelle prennent place une chapelle (ou un autel), un édifice à plan absidial, un enclos funéraire et deux *fana*. L'espace extérieur semble dévolu à la circulation piétonne, un espace délimité par des fossés ceinturant le sanctuaire.

Les structures les plus anciennes sont deux sépultures à crémation secondaire (environ 40-20 av. J.-C.). Le mobilier associé (vases à piédouche, bouteilles globulaires en *terra nigra*, paillettes d'or, cadre métallique) accompagnait certainement des personnalités au statut privilégié. La présence de ces deux structures dès les débuts de l'occupation et leur rôle structurant dans les aménagements ultérieurs nous conduisent à les interpréter comme des tombes fondatrices. Par la suite, entre la fin du I^{er} s. av. J.-C. et l'époque flavienne, un enclos funéraire sur poteaux et probablement un des deux *fana* sont implantés. Une première phase de monumentalisation du sanctuaire (passage d'une architecture vernaculaire à une architecture maçonnée) intervient entre

l'époque flavienne et le début du II^e s. Une seconde phase, datée avec prudence du milieu du II^e s., voit la construction d'un temple associé à des portiques. Le site est fréquenté jusqu'à sa destruction par un incendie au cours de la seconde moitié du III^e s.

Outre la découverte de trois statuettes, dont un cheval miniature en alliage cuivreux, deux dépôts ont été mis au jour. Le premier comprend une centaine de vases enfouis dans une fosse, au sein de l'enclos funéraire ; ils portent des traces de gestes cultuels, notamment celle de perforation ou de bris (fig. 93a). Le second dépôt est représenté par un lot d'une vingtaine de fibules, découvert dans un remblai de nivellement scellant le premier état de la chapelle / autel. Il pourrait correspondre à un dépôt de fondation.

Le sanctuaire de Sains-du-Nord est intéressant à plus d'un titre : on y observe l'évolution d'un complexe religieux avec la mise en évidence de certaines pratiques cultuelles, telles que le dépôt d'objets (Neaud 2011 ; Willems et Neaud 2012).

Pascal NEAUD,
Inrap

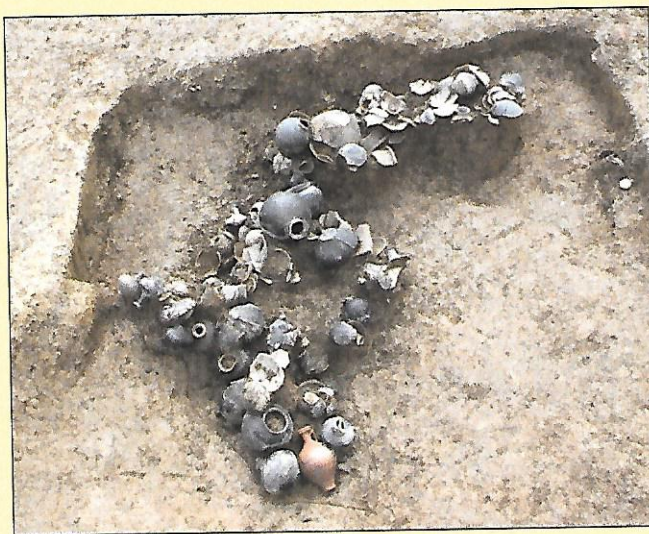


Fig. 93a : Sains-du-Nord. Dépôt de vases (n° 1102) vu de l'ouest-nord-ouest (cliché J. Clerget, Inrap).



**Musée et site archéologiques
d'Argentomagus**

Les Mersans - BP 6

36200 Saint-Marcel

Tél : 02 54 24 47 31

info@argentomagus.fr

<http://www.argentomagus.fr>

Commissariat général : Ph. Riffaud-Longuespé,
directeur du musée et du site archéologiques d'Argentomagus
Commissariat scientifique : Isabelle Fauduet, CNRS

En 1992, s'est tenu à *Argentomagus* un colloque européen sur les sanctuaires de tradition indigène en Gaule romaine, portant un accent particulier sur le temple gallo-romain, dit *fanum*. Le thème des pratiques culturelles allait s'avérer porteur avec les débats sur la combinaison, la juxtaposition des divinités ou leur « syncretisme », et l'adaptation des usages de Rome sous l'influence de la romanisation.

Cette exposition revient sur ces recherches à la lumière des récentes découvertes archéologiques, notamment sur le territoire des Bituriges. Elle ne pouvait trouver meilleur écrin qu'*Argentomagus*, là où vingt siècles auparavant fut bâti en Gaule devenue romaine un des cadres les plus spectaculaires pour leurs dévotions.

Réalisée en partenariat avec l'Inrap, l'exposition a bénéficié de nombreux prêts consentis par des collectivités territoriales (musée de Chauvigny, musée Bargoin de Clermont-Ferrand, musée archéologique de Dijon, Communauté de communes de Haute-Combraille), des Directions Régionales des Affaires Culturelles (Auvergne, Centre, Haute-Normandie, Nord-Pas-de-Calais, Pays de la Loire, Picardie), des Sociétés archéologiques (Groupe de recherches archéologiques d'Entrains, Société des sciences historiques et naturelles de Semur-en-Auxois, Société archéologique de Touraine), des aménageurs et des particuliers. Qu'ils en soient tous vivement remerciés !



978-2-909184-32-6

22 €

