



HAL
open science

**Hauts-de-France, Leforest, 4 rue Kléber Près de l'église.
Au cœur du village? Non. Rapport de diagnostic**

Ludovic Notte, Vaiana Vincent

► **To cite this version:**

Ludovic Notte, Vaiana Vincent. Hauts-de-France, Leforest, 4 rue Kléber Près de l'église. Au cœur du village? Non. Rapport de diagnostic. [Rapport de recherche] Inrap Hauts-de-France. 2019. hal-02292786

HAL Id: hal-02292786

<https://inrap.hal.science/hal-02292786v1>

Submitted on 20 Sep 2019

HAL is a multi-disciplinary open access archive for the deposit and dissemination of scientific research documents, whether they are published or not. The documents may come from teaching and research institutions in France or abroad, or from public or private research centers.

L'archive ouverte pluridisciplinaire **HAL**, est destinée au dépôt et à la diffusion de documents scientifiques de niveau recherche, publiés ou non, émanant des établissements d'enseignement et de recherche français ou étrangers, des laboratoires publics ou privés.

Hauts-De-France, Leforest, 4 rue Kléber

Près de l'église. Au cœur du village ? Non.

par

Ludovic Notte



Hauts-De-France, Leforest, 4 rue Kléber

Près de l'église. Au cœur du village ? Non.

par

Ludovic Notte

avec la collaboration de

Vaiana Vincent

Inrap Hauts-de-France
32 avenue de l'Étoile du Sud
80440 Glisy
Tél. 03 22 33 50 30
nord-picardie@inrap.fr

Juin 2019

Sommaire

Données administratives, techniques et scientifiques

8	Fiche signalétique
9	Mots-clefs des thesaurus
10	Intervenants
11	Notice scientifique
12	Localisation de l'opération
14	Arrêté de désignation
15	Arrêté de prescription
20	Projet scientifique d'intervention

Résultats

25	1 Introduction
25	1.1 Circonstances et conditions de réalisation de l'intervention
25	1.1.1 Le projet d'aménagement
25	1.1.2 La réalisation du diagnostic
25	1.1.3 Méthodologie
25	1.1.4 Protocole d'enregistrement
27	1.2 État des connaissances avant l'opération, contextes
27	1.2.1 Contexte géographique et géologique
28	1.2.2 Contexte archéologique et historique
28	1.2.2.1 La protohistoire et l'Antiquité
28	1.2.2.2 le Moyen Âge et l'époque moderne
33	3.1. Conservation et perturbations de structures archéologiques
35	3.2. Les structures archéologiques
35	Tranchée 1
35	Tranchée 2
37	Tranchée 3
40	Tranchée 4
41	Tranchée 5 : un large fossé médiéval
42	4. Synthèse des résultats
42	4.1. Estimation du potentiel archéologique
43	4.2. L'impact du projet d'aménagement

44	5. La céramique médiévale et moderne (Vaiana Vincent - Inrap)
53	5.1. Méthodologie
53	5.2. Un ensemble céramique homogène de la première moitié du XIV^e siècle
58	5.3. Une installation moderne : XVII^e-XVIII^e siècle
63	5.4. Synthèse
64	6. Bibliographie

Inventaires techniques

68	Inventaire des unités stratigraphiques et des structures archéologiques
70	Inventaire du mobilier archéologique
71	Inventaire des prélèvements
71	Inventaire des documents graphiques
72	Inventaire des documents photographiques et audiovisuels
73	Inventaire des documents numériques
73	Inventaire de la documentation écrite

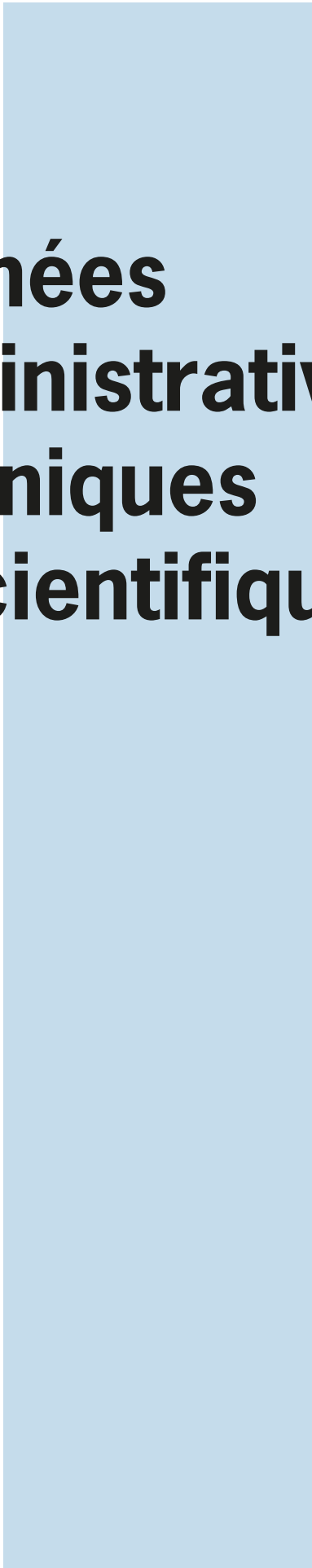
Index des figures

26	Fig.1 : le projet.Bourgogne.
27	Fig.2 : l'emprise sur la carte géologique au 1 : 50 000.
28	Fig.3 : cadastre de 1826, tableau d'assemblage.
29	Fig.4 : Leforest vers 1605 (planche des Albums du duc de Croÿ).
29	Fig.5 : le bloc parcellaire de l'église sur le cadastre (retracé) de 1826 ; au sud l'enclos du château (Arch. dép. Pas-de-Calais, 3 P 497/30, extrait).
30	Fig.6 : l'emprise du diagnostic sur le cadastre (retracé) de 1826 (Arch. dép. Pas-de-Calais, 3 P 497/30, extrait).
30	Fig.7 : l'emprise de diagnostic sur les cadastres de 1826, 1966 et 1980 (Arch. dép. Pas-de-Calais, 3 P 497/30) et sur la vue aérienne de 1931 (Ign).
31	Fig.8 : plan de masse du diagnostic.
33	Fig.9 : logs.
34	Fig.10 : tranchée 1, extrémité méridionale, maçonneries contemporaines, depuis le sud.
34	Fig.11 : tranchée 1, apparition de la Str. 9 depuis le nord.
34	Fig.12 : tranchée 1, vue zénithale de la Str. 9.
34	Fig.13 : tranchée 1, vue générale de la Str. 9, depuis le sud-ouest.
34	Fig.14 : tranchée 1, sondage manuel de la Str. 9, depuis l'ouest.
34	Fig.15 : tranchée 1, sondage manuel de la Str. 9, depuis l'est.
34	Fig.16 : tranchée 1, log 1.2 (Ue 83).
34	Fig.17 : tuile plate prélevée de la Str.9 (258 x 155 x 13 mm).
35	Fig.18 : tranchée 1, extrémité septentrionale, au premier plan la fosse 23, depuis le nord
35	Fig.19 : tranchée 2, extrémité méridionale, depuis le sud.
35	Fig.20 : tranchée 2, puits contemporain.
36	Fig.21 : tranchée 2, coupe de la Str. 33, depuis le sud.
36	Fig.22 : tranchée 2, coupe de la Str. 33, depuis l'ouest.
36	Fig.23 : tranchée 2, log 2.2 (Ue 87).
36	Fig.24 : tranchée 2, extrémité septentrionale, depuis le nord
36	Fig.25 : tranchée 3, extrémité méridionale, depuis le sud.

-
- 36 Fig.26 : tranchée 3, zone de petits creusements depuis le sud-est.
- 37 Fig.27 : tranchée 3, zone de petits creusements, partie sud, depuis l'est.
- 37 Fig.28 : tranchée 3, zone de petits creusements, partie nord, depuis l'est.
- 38 Fig.29 : relevé des structures testées.
- 39 Fig.30 : tranchée 3, Str. 43.
- 39 Fig.31 : tranchée 3, Str. 57.
- 39 Fig.32 : tranchée 3, Str. 58.
- 39 Fig.33 : tranchée 3, Str. 61.
- 39 Fig.34 : tranchée 3, Str. 56 et 55.
- 39 Fig.35 : tranchée 3, log 3.1.
- 40 Fig.36 : tranchée 4, extrémité méridionale, depuis le sud.
- 40 Fig.37 : tranchée 4, moitié septentrionale, depuis le sud.
- 40 Fig.38 : tranchée 4, extrémité septentrionale, depuis le nord
- 40 Fig.39 : tranchée 4, Str. 61-2.
- 41 Fig.40 : tranchée 4, moitié septentrionale, depuis le sud.
- 41 Fig.41 : tranchée 5, vue générale, depuis le nord.
- 44 Fig.42 : céramiques quasi-complètes issues de la cavette 9 (Ue 10).
- 54 Fig.43 : panse de céramique «hautement décorée» à motif floral, 158760_141_0_1
- 55 Fig.44 : planche de la céramique de table et de cuisson de la première moitié du XIV^e siècle.
- 57 Fig.45 : planche de la céramique de préparation et de vie quotidienne de la première moitié du XIV^e siècle.
- 60 Fig.46 : planche de la céramique de table de la seconde moitié du XVIII^e siècle.
- 61 Fig.47 : planche de la céramique de cuisson de la seconde moitié du XVIII^e siècle.
- 62 Fig.48 : planche de la céramique de préparation et de stockage de la seconde moitié du XVIII^e siècle.

Index des tableaux

33	Tab.1 : surface des tranchées.
45	Tab.2 : tableau de comptage de la céramique médiévale et moderne.
52	Tab.3 : tableau des groupes techniques observés sur le diagnostic.
53	Tab.4 : répartition du nombre de restes et du pourcentage du nombre de restes par catégories pour la première phase.
54	Tab.5 : répartition du nombre minimum d'individus par formes et types pour la première phase.
58	Tab.6 : répartition du nombre de restes et du pourcentage du nombre de restes par catégories pour la phase moderne.



**I. Données
administratives,
techniques
et scientifiques**

Fiche signalétique

Localisation**Région**

Hauts-De-France

Département

Pas-de-Calais

Commune

Leforest

Adresse ou lieu-dit

4 rue Kléber

Codes**Code INSEE**

62494

Numéro de dossier Patriarche

158760

Numéro de l'entité archéologique

Coordonnées géographiques et altimétriques selon le système national de référence

x: 7037750

y: 7044300

z: 25,5

Références cadastrales**Commune**

Leforest

Année

2019

Section(s)

AM

Parcelle(s)

479p, 480p, 485 à 487, 859p, 861p et 866p

Statut du terrain au regard des législations sur le patrimoine et l'environnement

Propriétaire du terrain

ville de Leforest

Références de l'opération**Numéro de l'arrêté de prescription**

62-2018-056

Numéro de l'opération

158760

Numéro de l'arrêté de désignation du responsable

62-2018-056

Maître d'ouvrage des travaux d'aménagement

Aedifi Habitat

Nature de l'aménagement

14 logements («résidence seniors») et un bâtiments («habitat paramédical»)

Opérateur d'archéologie

Inrap

Responsable scientifique de l'opération

Ludovic Notte, Inrap

Organisme de rattachementInrap
Hauts-de-France,
32 avenue de l'Étoile du Sud
80440 Glisy
Tél. 03 22 33 50 30

nord-picardie@inrap.fr

Surfaces**Surface prescrite**4335 m²**Pourcentage de la surface sondée**12,4 % (575 m²)

Dates d'intervention sur le terrain**Préparation**

13/05/2019

Fouille

14 au 17/05/2019

Post-fouille

3 au 14/06/2019

Mots-clefs des thesaurus

Chronologie

- Paléolithique**
 - Inférieur
 - Moyen
 - Supérieur
 - Mésolithique et Épipaléolithique
- Néolithique**
 - Ancien
 - Moyen
 - Récent
- Protohistoire**
 - Âge du Bronze**
 - Ancien
 - Moyen
 - Récent
 - Âge du Fer**
 - Hallstatt (premier Âge du Fer)
 - La Tène (second Âge du Fer)
- Antiquité romaine (gallo-romain)**
 - République romaine
 - Empire romain
 - Haut-Empire (jusqu'en 284)
 - Bas-Empire (de 285 à 476)
- Époque médiévale**
 - haut Moyen Âge
 - Moyen Âge
 - bas Moyen Âge
- Temps modernes**
- Époque contemporaine**
 - Ère industrielle

Sujets et thèmes

- Édifice public
- Édifice religieux
- Édifice militaire
- Bâtiment
- Structure funéraire
- Voirie
- Hydraulique
- Habitat rural
- Villa
- Bâtiment agricole
- Structure agraire
- Urbanisme
- Maison
- Structure urbaine
- Foyer
- Fosse
- Sépulture
- Grotte
- Abri
- Mégalithe
- Artisanat
- Argile : atelier
- Atelier
- Fossé
- ...
- ...

Mobilier

- nbr**
- Industrie lithique
 - Industrie osseuse
 - Céramique
 - Restes
 - Végétaux
 - Faune
 - Flore
 - Objet métallique
 - Arme
 - Outil
 - Parure
 - Habillement
 - Trésor
 - Monnaie
 - Verre
 - Mosaïque
 - Peinture
 - Sculpture
 - Inscription
 - ...

Études annexes

- Géologie
- Datation
- Anthropologie
- Paléontologie
- Zoologie
- Botanique
- Palynologie
- Macrorestes
- An. de céramique
- An. de métaux
- Aca. des données
- Numismatique
- Conservation
- Restauration
- ...

Intervenants

Intervenants scientifiques

Nom, Prénom, organisme d'appartenance

Collart Jean-Luc, SRA

Pagli Marina, SRA

Sauvage Laurent, Inrap

Notte Ludovic, Inrap

Tâches génériques

Conservateur régional

Conservatrice en charge du dossier

Délégué du directeur adjoint scientifique et technique

Assistant d'étude

Tâches affectées dans le cadre de l'opération

Prescription et contrôle scientifique

Prescription et contrôle scientifique

Mise en place et suivi de l'opération

Responsable scientifique de l'opération

Intervenants administratifs

Nom, Prénom, organisme d'appartenance

Collart Jean-Luc, SRA

Pagli Marina, SRA

Sauvage Laurent, Inrap

Tâches génériques

Conservateur régional

Conservatrice en charge du dossier

Délégué du directeur adjoint scientifique et technique

Tâches affectées dans le cadre de l'opération

Prescription et contrôle scientifique

Prescription et contrôle scientifique

Mise en place et suivi de l'opération

Équipe de fouille

Nom, Prénom, organisme d'appartenance

Leroux Benoit, Inrap

Notte Ludovic, Inrap

Trawka Hervé, Inrap

Tâches génériques

Technicien

Assistant d'étude

Technicien

Tâches affectées dans le cadre de l'opération

Fouille, enregistrement, relevés, photos

Responsable scientifique de l'opération

Fouille, enregistrement, relevés, photos

Collaboration / Spécialiste

Nom, Prénom, organisme d'appartenance

Vincent Vaiana, Inrap

Audouit Frédéric, Inrap

Tâches génériques

Céramologue

Topographe

Tâches affectées dans le cadre de l'opération

Étude céramologique

Relevés topographiques, SIG

Équipe de post-fouille

Nom, Prénom, organisme d'appartenance

Notte Ludovic, Inrap

Trawka Hervé, Inrap

Bossut Dominique, Inrap

Tâches génériques

Assistant d'étude

Technicien

Assistant d'étude et d'opération

Tâches affectées dans le cadre de l'opération

Rédaction, DAO, inventaires

Traitement du mobilier

Pao

Intervenants techniques

Nom, Prénom, organisme d'appartenance

Duriez Benoit, Inrap

Tâches génériques

Assistant technique

Tâches affectées dans le cadre de l'opération

Mise en place et suivi de l'opération

Notice scientifique

Le projet de construction de 14 logements et d'un bâtiment à vocation « paramédicale » sur une emprise de 4 335 m² (4628 recalculés) dans le bloc parcellaire joignant à l'église Saint-Nicolas de Leforest (Pas-de-Calais) a motivé la prescription d'un diagnostic archéologique dont la conduite a été confiée à l'Institut national de recherches archéologiques préventives (prescription de diagnostic archéologique n° 2018-056 du 28 novembre 2018). L'opération s'est déroulée du 14 au 17 mai 2019 ; cinq tranchées ont été réalisées pour un taux d'ouverture de 12,4 %.

La perspective de découvertes denses suggérées par la proximité de l'église a été déçue. Rien d'approchant ou évoquant ce que les diagnostics fouilles successives ont mis en évidence dans le centre du village voisin d'Auby ; pas même, à l'exception d'un fragment de *tegula*, de matériel résiduel plus ancien que le XIV^e siècle.

La conservation du sous-sol n'est pas en cause ; elle se trouve même être exceptionnellement bonne : seules les fondations des bâtiments du groupe scolaire Salengro ont entamé la couverture et sur plus de la moitié de l'emprise s'étendent encore de probables niveaux de terre végétale ancienne.

L'absence de structure ancienne avérée n'est peut-être pas si étonnante à l'examen du contexte historique ou topographique. L'église de Leforest n'apparaît en effet dans les sources qu'en 1156 comme chapelle dépendant de l'église voisine d'Évin[-Malmaison]. L'érection en paroisse n'est pas datée mais signale probablement le démembrement ou constitution de ce terroir restreint au profit du château. En Gohelle voisine, de l'autre côté du Boulenrieu (Haute-Deûle), les terroirs apparaissent strictement [ré]organisés sans autre promoteur possible que la seigneurie ; il n'est donc pas impossible que la topographie locale l'ait aussi été avec juxtaposition ou succession des blocs parcellaires du château, de l'église (église, cimetière, terres du presbytère ?) puis du village. L'exploitation des sources d'archives, en particulier des dénombremens et des rôles fiscaux, pourrait ici encore permettre de considérer l'hypothèse en cartographiant les pouvoirs, les équipements, les « manoirs » et les terres.

Le mobilier céramique recueilli atteste bien d'une phase de fréquentation médiévale limitée à la première moitié du XIV^e siècle.

Les lots les plus importants proviennent du comblement d'un large fossé TR. 5 - Ue 68/69 parallèle à la section nord-sud de l'ancienne rue Clément (aujourd'hui rue Kléber) dont on peut se demander si le tracé ne rend pas compte de la continuation du fossé qui aurait ainsi pu délimiter ou marquer le bloc parcellaire de l'église comme pour l'église paroissiale Saint-Albin de Douai. Les dimensions par trop importantes de l'ouvrage et sa situation en front de rue actuelle n'en ayant pas permis l'observation poussée, il est difficile d'appliquer à l'ensemble la datation d'un comblement qui n'est peut-être pas d'usage mais terminal. Tracé, section, fonction et datation initiale nous demeurent inconnus.

Dans quatre des tranchées, de petits creusements groupés ou épars, en tout cas peu caractérisés sauf peut-être de longues fosses de plantation, ont aussi fourni du mobilier céramique médiéval ; aucun d'entre eux ne saurait renvoyer à une occupation de fond de parcelle bâtie (grandes fosses d'usages divers, latrines, celliers...).

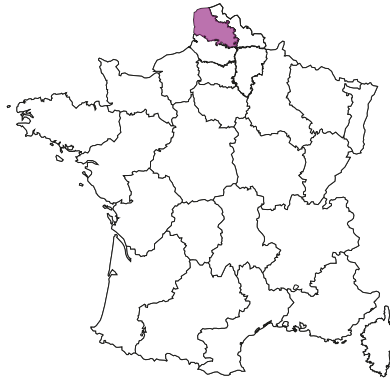
Pour autant que la lecture a été possible, ces creusements sont recouverts de niveaux gris bruns, parfois multiples, qui semblent correspondre à d'anciens niveaux de terre végétale, brassés mais peu humiques. La datation des tessons erratiques y recueillis renvoie aussi singulièrement à la première moitié du XIV^e siècle.

Au sud de l'emprise, quelques éléments de bâti moderne ont empêché de pousser la reconnaissance du front de parcelle jusqu'aux niveaux médiévaux. Le bâti considéré comme moderne consiste principalement en maçonneries de briques préservées à l'état de fondations en tranchées 2 et 3, avec la conservation d'une assise d'élévation et du lit de pose d'un sol carrelé en tranchée 4. L'aménagement le plus intéressant est une structure excavée oblongue maçonnée de tuiles plates à tenons récupérées dont la fonction n'est pas apparue sur le terrain (Tr. 1, Ue 9). Lors de son abandon, le remblai a été méthodique et l'on y a déposé soigneusement sur le sol un ensemble de vaisselle céramique usagée datable de la seconde moitié du XVIII^e siècle.

La profondeur des affouillements nécessaires au projet immobilier n'étant pas connue, l'impact sur le sous-sol ne peut donc être estimé. En front de rue, le bâti moderne est affleurant (Tr. 1 : 25,10 mIgn69 – Tr.2 et 4 : 25,45) tandis qu'en tranchée 5, le niveau de stabilisation (Ue 73) du fossé médiéval 68/69 (Ue 72) apparaît à 30 cm de profondeur sous le sol actuel (à la cote 25.51 mIgn69). Des bâtiments étant prévus tout au long de la rue (fig. 1), il est possible d'envisager un décapage pour en préciser son tracé (délimitation continue du bloc parcellaire ?). En milieu de parcelle, la présence d'aménagements modernes est envisageable. Le bâtiment excavé 9 ayant livré un exceptionnel assemblage céramique est quasi affleurant (25,45 mIgn69) de même que le sommet de certains des creusements médiévaux (25.15 mIgn69 en Tr. 3). Les niveaux d'ancienne terre végétale apparaissent à des altitudes variées, à par exemple 25,30 (Ue 8) ou 25,75 mIgn69 (log 1.2) en tranchée 1, env. 25,65 en tranchée 2 (log 2.1 et 2.2) ou 25,67 en tranchée 3 (log 3.1).

Localisation de l'opération

Hauts-de-France,
Pas-de-Calais
Leforest,
4 rue Kléber
x : 7037750
y : 7044300
z : 25,5



Extrait de la carte IGN au 250 000°. Mise à disposition PPIGE du scan250
«© SCAN 250® TOUR de l'IGN»



Extrait de la carte IGN au 25000°. Mise à disposition PPIGE du scan25 «© SCAN 25® TOUR de l'IGN»

Département :
PAS DE CALAIS

Commune :
LEFOREST

Section : AM
Feuille : 000 AM 01

Échelle d'origine : 1/1000
Échelle d'édition : 1/1000

Date d'édition : 17/06/2019
(fuseau horaire de Paris)

Coordonnées en projection : RGF93CC50
©2017 Ministère de l'Action et des
Comptes publics

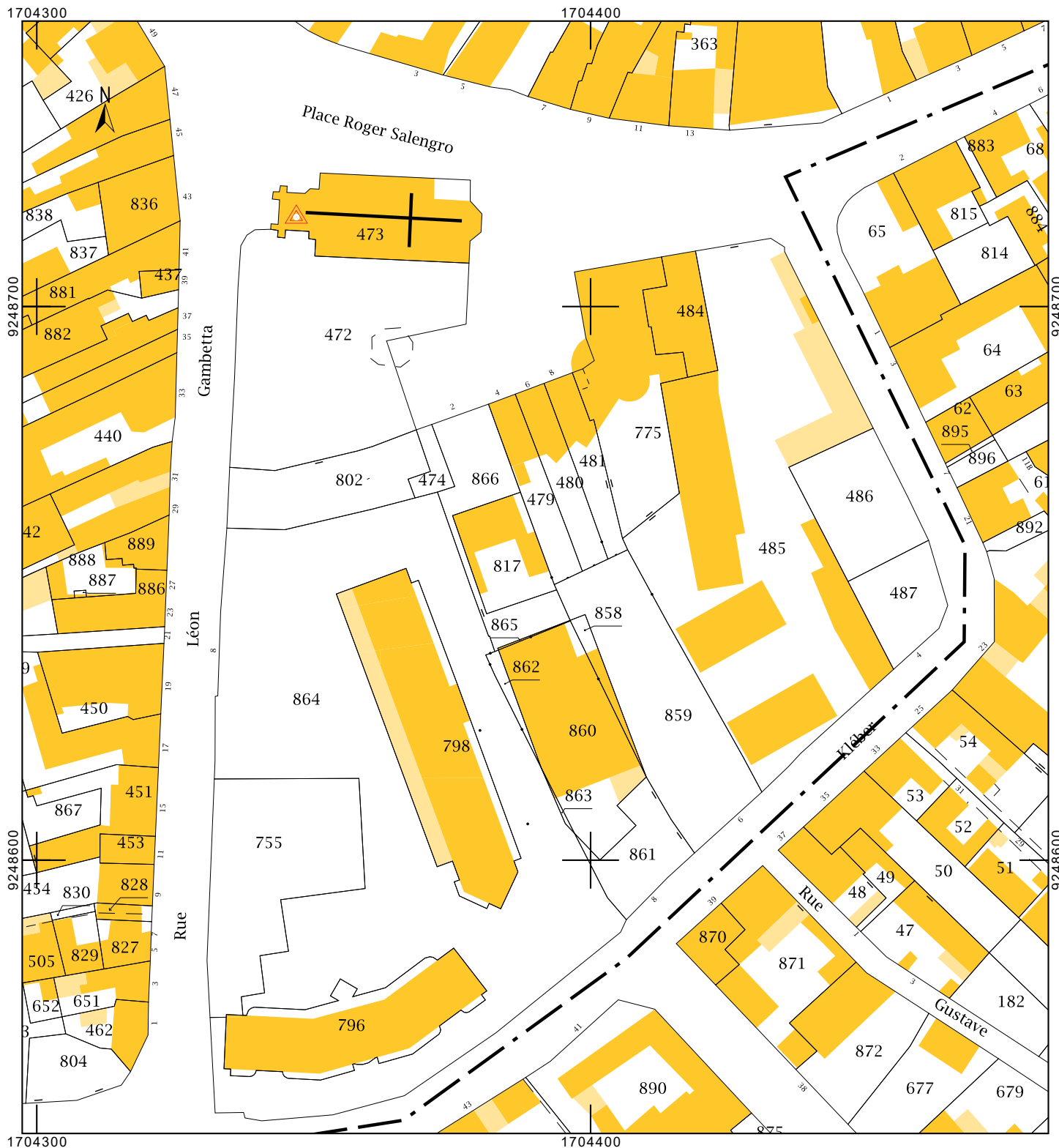
DIRECTION GÉNÉRALE DES FINANCES PUBLIQUES

EXTRAIT DU PLAN CADASTRAL

Le plan visualisé sur cet extrait est géré
par le centre des impôts foncier suivant :
BETHUNE
(Pôle de Topographie et de Gestion
Cadastrale) 85, rue Georges Guynemer
62407
62407 BETHUNE CEDEX
tél. 03 21 63 10 10 -fax 03 21 63 10 74
ptgc.620.bethune@dgifp.finances.gouv.fr

Cet extrait de plan vous est délivré par :

cadastre.gouv.fr



Arrêté de désignation



Liberté - Égalité - Fraternité
RÉPUBLIQUE FRANÇAISE

PRÉFET DE LA RÉGION HAUTS-DE-FRANCE

MUS 13 MAI 2019
INRAP Nord-Picardie

Décision n° 62-2018-056 Du 06/05/2019
portant désignation du responsable scientifique d'un diagnostic d'archéologie préventive

Le préfet de région ;

Vu le code du patrimoine et notamment ses articles L.522-1 et R.522-1 ;

Vu l'arrêté du 3 janvier 2018 portant délégation de signature à Monsieur Marc DROUET, Directeur régional des affaires culturelles des Hauts-de-France ;

Vu l'arrêté du 26 janvier 2018 du Directeur régional des affaires culturelles de la région Hauts-de-France accordant subdélégation de signature à Monsieur Philippe HANNOIS, Conservateur régional de l'archéologie adjoint ;

Vu l'arrêté n° 62_2018_056-01 du 28 novembre 2018 portant prescription d'un diagnostic d'archéologie préventive (LEFOREST, PAS-DE-CALAIS, 4 rue Kléber) ;

Vu l'arrêté n° 62_2018_056-02 du 19 décembre 2018 portant attribution de la réalisation d'un diagnostic à un opérateur d'archéologie préventive.

ARRÊTE

Article 1 - Monsieur Ludovic NOTTE est désigné(e) responsable scientifique du diagnostic prescrit par l'arrêté du 28 novembre 2018 susvisé. L'opération est enregistrée sous le code : 158760

Article 2 - Le directeur régional des affaires culturelles est chargé(e) de l'exécution du présent arrêté, qui sera notifié à : S.A.S.U. AEDIFI HABITAT, Monsieur Ludovic NOTTE, INRAP - Direction régionale Hauts-de-France.

Fait à LILLE, le 6 mai 2019

Pour le Préfet de Région,
et par délégation,
Pour le Directeur régional des affaires culturelles,
et par subdélégation
Le Conservateur régional de l'archéologie adjoint


Philippe HANNOIS

Arrêté de prescription



PREFET DE LA REGION HAUTS-DE-FRANCE

3248
03 DEC. 2018

INRAP Nord-Picardie

Arrêté n° 62_2018_056-01 Du 28/11/2018
portant prescription d'un diagnostic d'archéologie préventive

Le préfet de région ;

Vu le code du patrimoine et notamment son livre V ;

Vu l'arrêté du 16 septembre 2004 portant définition des normes d'identification, d'inventaire, de classement et de conditionnement de la documentation scientifique et du mobilier issu des diagnostics et des fouilles archéologiques ;

Vu l'arrêté du 27 septembre 2004 portant définition des normes de contenu et de présentation des rapports d'opérations archéologiques ;

Vu le décret du 21 avril 2016 portant nomination de Monsieur Michel LALANDE, en qualité de préfet région Hauts-de-France, préfet de la zone défense et sécurité Nord, préfet du Nord ;

Vu l'arrêté ministériel du 12 octobre 2016 portant nomination de Monsieur Marc DROUET, directeur régional des affaires culturelles de la région Hauts-de-France ;

Vu l'arrêté préfectoral portant délégation de signature à Monsieur Marc DROUET, directeur régional des affaires culturelles Hauts-de-France, en date du 3 janvier 2018 et paru au recueil des actes administratifs n° R32-2018-19 bis du 23 janvier 2018 ;

Vu l'arrêté portant subdélégation de signature aux agents de la direction régionale des affaires culturelles de la région Hauts-de-France en date du 26 janvier 2018 et paru au recueil des actes administratifs n°R32-2018 21 bis du 26 janvier 2018, accordant subdélégation de signature à Monsieur Philippe HANNOIS, conservateur régional adjoint de l'archéologie ;

Vu le dossier enregistré sous le n° PC0624971800007, permis de construire, déposé par – S.A.S.U. AEDIFI HABITAT – pour le projet « 4 rue Kléber » localisé à LEFOREST, transmis par la VILLE DE LEFOREST, reçu en préfecture de région, Service régional de l'archéologie, le 29 octobre 2018 ;

Considérant que les travaux envisagés sont susceptibles d'affecter des éléments du patrimoine archéologique : l'emprise du projet se situe en plein cœur du centre-ville de Leforest, à proximité de l'église.

Considérant qu'il est nécessaire de mettre en évidence et de caractériser la nature, l'étendue et le degré de conservation des vestiges archéologiques éventuellement présents afin de déterminer le type de mesures dont ils doivent faire l'objet.

ARRÊTE

Article 1 - Une opération de diagnostic archéologique est mise en œuvre préalablement à la réalisation du projet « 4 rue Kléber », sis en :

RÉGION : HAUTS-DE-FRANCE
DEPARTEMENT : PAS-DE-CALAIS
COMMUNE : LEFOREST

Lieudit ou adresse : 4 Rue Kléber

Cadastré : Section : AM, Parcelle(s) : 479p, 480p, 481p, 775p, 485 à 487, 859p, 861p et 866p

Réalisé par : S.A.S.U. AEDIFI HABITAT

L'emprise soumise au diagnostic, d'une superficie de 4 335 m², est figurée sur le document graphique annexé au présent arrêté.

Arrêté de prescription

Le diagnostic archéologique comprend, outre une phase d'exploration du terrain, une phase d'étude qui s'achève par la remise du rapport sur les résultats obtenus.

Article 2 - L'attribution de la réalisation du diagnostic fait l'objet d'une décision distincte du présent arrêté.

L'opérateur ainsi désigné soumettra un projet d'intervention élaboré sur la base des objectifs scientifiques et des principes méthodologiques définis par le présent arrêté

Article 3 - Objectifs scientifiques

Le diagnostic a pour objectif de détecter et caractériser les vestiges archéologiques. Il doit être conçu comme une opération archéologique à part entière, dépassant le simple constat de présence ou absence de site.

Il doit notamment livrer les informations nécessaires pour statuer sur les suites à donner et permettre d'établir un cahier des charges scientifique dans le cas où le préfet de région déciderait de prescrire une fouille.

Le diagnostic doit permettre d'évaluer les vestiges archéologiques :

- leur profondeur d'enfouissement,
- leur contexte environnemental,
- leur nature,
- leur extension,
- leur état de conservation,
- leur puissance stratigraphique,
- leur chronologie.

Le projet de diagnostic présenté par l'opérateur d'archéologie préventive précisera :

- la durée de l'opération ;
- la composition de l'encadrement de l'équipe (nature et compétences) ;
- les moyens mécaniques mis en œuvre ;
- les moyens spécifiques (spécialistes éventuels...) ;
- ainsi que toutes propositions de techniques ou de méthodes aptes à répondre aux objectifs fixés.

Article 4 - Principes méthodologiques

S'agissant d'une opération réalisée en contexte urbain, le diagnostic devra développer une technique d'exploration qui mette en œuvre des sondages et des fenêtres permettant la reconnaissance de la totalité de la stratigraphie du site. Les sondages seront réalisés à des endroits choisis afin de concilier la conservation du site tout en permettant la collecte d'information significatives. Le responsable d'opération veillera à limiter le caractère destructeur des sondages, dans la perspective d'une éventuelle fouille postérieure ou de la conservation des vestiges.

Les sondages seront réalisés après démolition des bâtiments existants, suivant un planning à définir avec l'aménageur. Les travaux liés aux démolitions feront l'objet d'un échange avec l'opérateur et avec le Service régional de l'archéologie.

Les structures mises au jour devront être correctement caractérisées et datées, au moyen de la fouille, au moins partielle, d'un nombre significatif d'entre elles. Elles devront faire l'objet de relevés graphiques précis et être localisées sur un plan. Leur cote d'apparition et l'épaisseur du décapage devront être indiquées. L'emprise du diagnostic ainsi que les limites des tranchées devront être géolocalisées précisément (en Lambert 93) sur un fond cadastral à une échelle lisible.

L'enregistrement des données archéologiques sera effectué par unités stratigraphiques et traduit en diagrammes de Harris.

CONTROLE SCIENTIFIQUE ET TECHNIQUE DE L'ETAT

Le responsable scientifique de l'opération informera régulièrement le conservateur régional de l'archéologie et l'agent du service régional de l'archéologie chargé du suivi du dossier de l'état d'avancement de l'opération.

Dans les jours précédant la réalisation du diagnostic, il prendra contact (par téléphone ou courriel) avec l'agent du service régional de l'archéologie chargé du suivi du dossier, pour lui indiquer la date exacte de son intervention.

Arrêté de prescription

Toute découverte de vestiges sera signalée immédiatement par un appel téléphonique au conservateur régional de l'archéologie ou à l'agent du service régional de l'archéologie chargé du suivi du dossier.

MESURES DE CONSERVATION PREVENTIVE

Les mesures appropriées seront prises pour assurer la bonne conservation des structures mises au jour, face aux intempéries ou au vandalisme.

Afin d'assurer la bonne conservation des vestiges, les sondages seront remblayés à l'issue de l'intervention. Ce remblaiement pourra se limiter aux secteurs ayant livré des vestiges archéologiques significatifs.

Le remblaiement n'interviendra qu'après accord du conservateur régional de l'archéologie.

RAPPORT

A l'issue du diagnostic, le rapport établi par le responsable scientifique de l'opération sera transmis par l'opérateur d'archéologie préventive, au préfet de région en huit exemplaires, dont un non broché.

Le rapport de diagnostic comprendra tous les éléments prévus par l'arrêté du 27 septembre 2004 portant définition des normes de contenu et de présentation des rapports d'opérations archéologiques, à savoir :

- les données administratives,
- les informations techniques sur l'opération (composition de l'équipe et nombre de jours),
- un rappel du contexte historique et archéologique (éventuellement recherche archivistique),
- une présentation complète des observations archéologiques, abondamment illustrée par des relevés et plans (à une échelle lisible), ainsi que par des photographies,
- une synthèse des résultats scientifiques, avec une mise en perspective locale et régionale,
- les études des biens archéologiques mobiliers (BAM) et des matériaux naturels et de nature biologique par des spécialistes,
- un inventaire des BAM précisant le ou les propriétaires du terrain lors de l'intervention archéologique ; l'inventaire des BAM sera établi par parcelle, avec l'indication du nom du ou des propriétaires au moment de la découverte des BAM,
- une planche-contact de l'ensemble des photographies numériques.

L'épaisseur du décapage et la cote d'apparition des vestiges devront être très précisément indiquées.

Une version numérique, identique à la version papier, sera également établie et devra respecter les standards et les normes définis dans le cadre commun d'interopérabilité des systèmes d'information publics.

L'ensemble des textes et illustrations sera fourni sur cédérom compatible Mac/PC, au format PDF (Adobe Acrobat), numérisé en haute qualité (qualité « presse »). Sur le cédérom, on trouvera également les données informatisées d'enregistrement (structures, inventaires mobiliers, topographie...) au format :

- tabulé pour les listes et inventaires,
- RTF pour les textes,
- JPEG ou TIFF pour les images et photos numérisées, en format natif du logiciel utilisé,
- pour les fichiers de dessin vectoriel : au format natif du logiciel utilisé et au format PDF vectoriel.

NOTICE SCIENTIFIQUE

La notice scientifique, accompagnée de plans et photographies, destinée à une diffusion rapide dans Archéologie de la France Info et dans le Bilan scientifique régional sera transmise sous forme numérique.

Article 5 - Responsable scientifique

Le responsable scientifique du diagnostic, dont la désignation fera l'objet d'un arrêté ultérieur, doit justifier des qualifications suivantes : archéologue spécialiste des opérations archéologiques en milieu urbain.

Préalablement à l'intervention de terrain, le responsable scientifique de l'opération consultera le dossier d'aménagement, les informations de la carte archéologique, afin de bien appréhender le contexte archéologique.

A cette occasion, il prendra contact avec l'agent du service régional de l'archéologie chargé du suivi du dossier,

Arrêté de prescription

pour définir les modalités de l'intervention

complètera les documents administratifs nécessaires à l'établissement de son arrêté de désignation comme responsable scientifique d'opération

Article 6 - Le directeur régional des affaires culturelles est chargé de l'exécution du présent arrêté, qui sera notifié à la VILLE DE LEFOREST, à S.A.S.L. AEDIFI HABITAT au Département du Pas-de-Calais et à INRAP Direction régionale Hauts-de-France

Fait à LILLE, le 28/11/2018

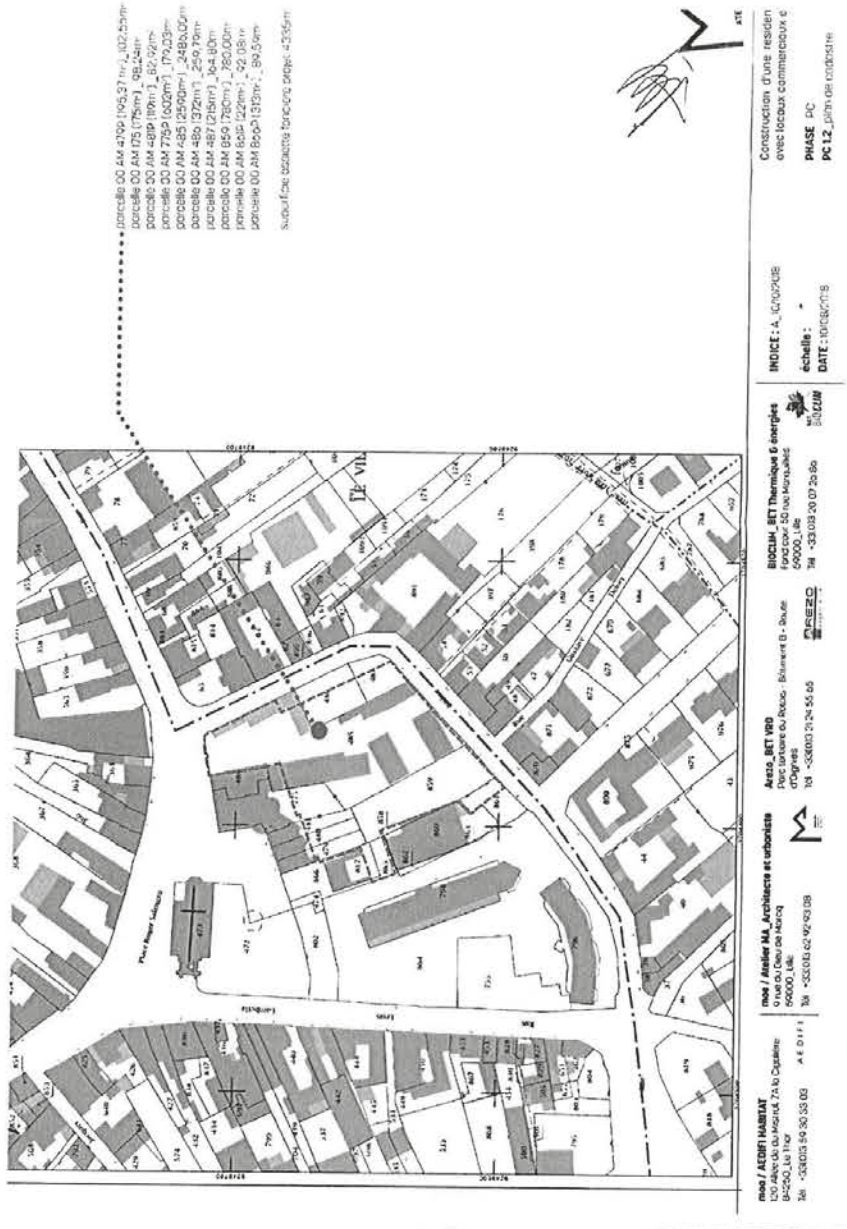
Pour le Préfet de Région,
et par délégation
le Directeur régional des affaires culturelles,
et par subdélégation
Le Conservateur régional adjoint de l'archéologie



Philippe HANNOIS

Arrêté de prescription

Annexe : emprise du diagnostic (en rouge), correspondant à l'emprise du projet.



Projet scientifique d'intervention

Diagnostic archéologique D126767

LEFOREST(62)- 4 RUE KLEBER,62-2018-056

Projet scientifique d'intervention

1.- Identification administrative de l'opération

Région	Hauts-de-France	Département	Pas-de-Calais		
Commune	Leforest				
Lieu-dit	4 rue Kléber				
Cadastre	Leforest : AM 479p-480p-481p-775p-485 à 487-859p-861p-866p				

Prescription	N° Arrêté	Réception	Surface	Attribution	Envoi projet
Initiale	62-2018-056	03-12-2018	4335 m ²	21/12/2018	
Modification	?				

Contexte actuel	Rural	Contexte particulier	
Nature archéologique	Non stratifié		

2.- Problématique scientifique

Rural Complexe; proximité Eglise

- **Profil du responsable d'opération :**

Spécialité : Médiéval

3.- Contraintes techniques

Fond de forme projet non précisé ; intervention centre-ville ; site d'une ancienne école démolie

4.- Méthodes et techniques envisagées

- réalisation d'une rapide étude documentaire
- réalisation de tranchées continues et/ou de fenêtres de décapage réparties sur la totalité de l'emprise accessible, à hauteur de 10 % de l'emprise, en respectant la cote de fond de forme
- réalisation ponctuelle, à des endroits définis avec l'aménageur, de sondages profonds visant à reconnaître la stratigraphie du secteur et à reconnaître d'éventuelles occupations anciennes enfouies
- relevé de l'état des destruction, relevé des vestiges et fouille partielle d'un nombre significatif de structures

Projet scientifique d'intervention

5.- Volume des moyens prévus (en jours)

	Préparation		Terrain		Etude		Opération	
Autre main d'œuvre		J		J		J	0	J
Responsable Opération	3	J	3	J	3	J	9	J
Responsable Secteur		J		J		J	0	J
Spécialiste		J	1	J	1	J	2	J
Technicien		J	3	J	1	J	4	J
Technicien Spécialisé		J		J	2	J	2	J
Topographe		J	1	J	1	J	2	J
Totaux	3	J	8	J	8	J	19	J

- **Moyens particuliers**

Terrain	Etude
Pelle hydraulique 20 tonnes à chenilles: 3 jours	

6.- Délais de réalisation

Préparation	3 jours	Terrain	3 jours	Etude	3 jours
Remise rapport	70 jours après la fin de la phase terrain				

7.- Observations complémentaires

Rebouchage INRAP(rebouchage de sécurité)
 Référent: DAST Laurent Sauvage 06.85.43.28.90

Directeur-adjoint Scientifique et Technique

Nom du DAST

SAUVAGE, Laurent

II. Résultats

1 Introduction

1.1 Circonstances et conditions de réalisation de l'intervention

1.1.1 Le projet d'aménagement

La ville de Leforest envisage la construction de 14 logements (« résidence seniors ») et d'un bâtiment à vocation « paramédicale » en plein centre ville. Le projet (fig.1), porté par la société Aedifi Habitat (Le Thor), porte sur un ensemble de parcelles (AM 479p, 480p, 485 à 487, 859, 861p et 866p) totalisant 4 335 m² (4628 recalculés) dans le bloc parcellaire joignant à l'église Saint-Nicolas. Cette situation a motivé la prescription d'un diagnostic archéologique dont la conduite a été confiée à l'Institut national de recherches archéologiques préventives (prescription de diagnostic archéologique n° 2018-056 du 28 novembre 2018).

1.1.2 La réalisation du diagnostic

L'opération s'est déroulée du 14 au 17 mai 2019 pour un total de 9 journées/homme (2 puis 3 agents) et de 4 jours d'engin.

1.1.3 Méthodologie

Pour satisfaire aux recommandations préfectorales (ouverture de tranchées sur 10 % de la surface d'emprise), des tranchées linéaires régulièrement espacées (d'env. 15 m) ont été pratiquées sur les longueurs au moyen d'une pelle hydraulique 21 t., équipée d'un godet de curage de 2,20 m travaillant en rétro.

Les tranchées ont été réalisées systématiquement sur l'ensemble des parcelles accessibles, en ayant pour objectifs la reconnaissance, l'échantillonnage et le relevé des structures/anomalies rencontrées. Elles ont été réalisées en continu avec réalisation éventuelle de fenêtres (Tr. 1 et 3).

Ni l'emprise urbanisée, ni le projet ne se prêtaient à la réalisation de sondages profonds.

1.1.4 Protocole d'enregistrement

Toutes les tranchées et anomalies ont été relevées au GPS (GPS GEO7X, en post traitement avec Pathfinder Office, de précision centimétrique) et repérées en coordonnées Lambert 93, altitudes exprimées en Ign69 (Logiciel de topographie : Autocad Covadis 13.0d et Map 2013, système géodésique RGF93).

Les relevés en plan de tranchées ont été réalisés manuellement à l'échelle du 1/100, sur fiches millimétrées, tandis que les structures fouillées, les coupes et les ont été relevées à l'échelle du 1/20.

La numérotation systématique des structures archéologiques s'est faite de manière continue sur l'ensemble du chantier sans différenciation, pour des structures simples, entre creusement et comblement. Bien que relevés et sommairement décrits, les maçonneries, niveaux ou perturbations modernes et contemporaines n'ont pas été

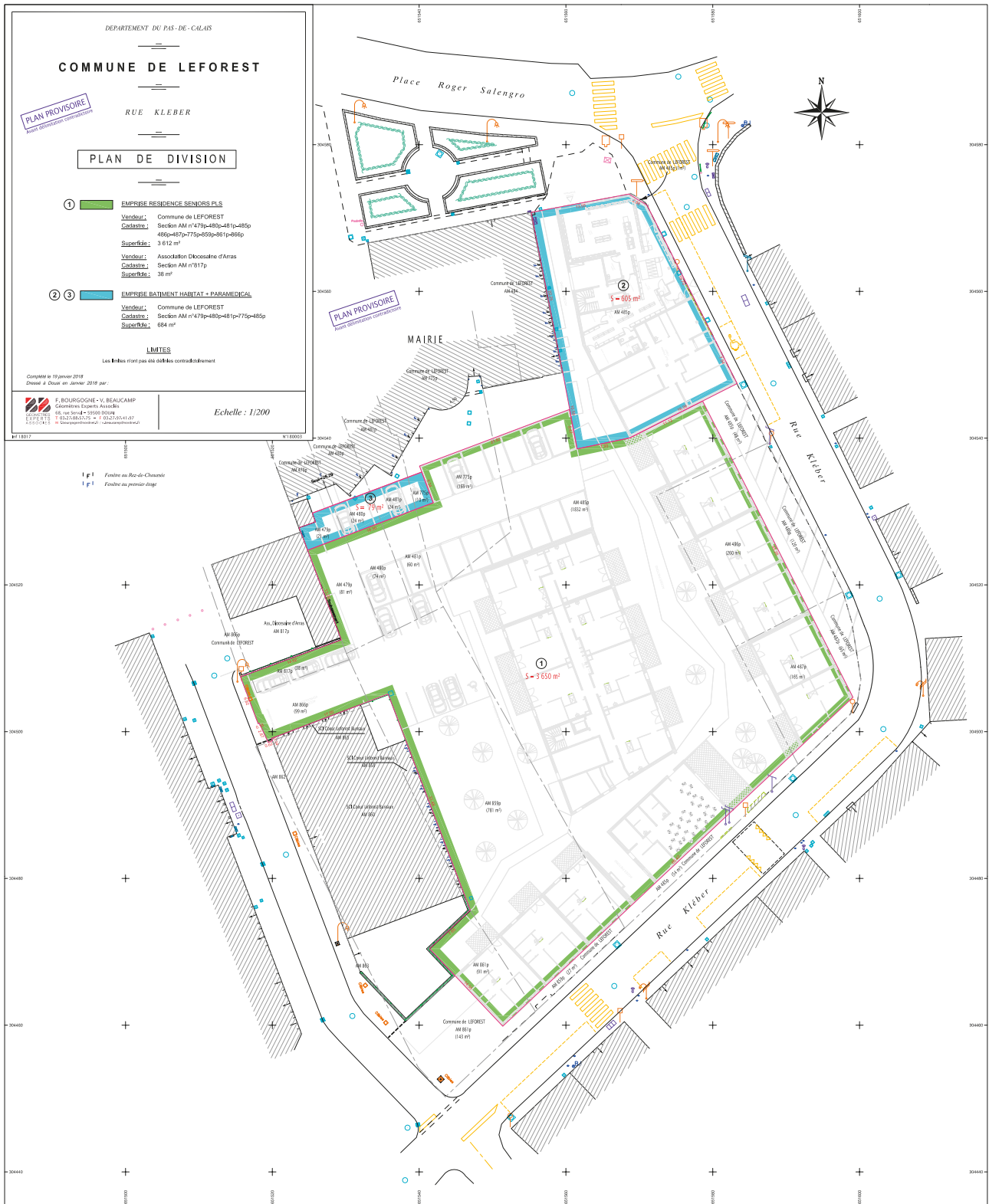


Fig.1 : le projet.Bourgogne.
 © Beaucamps - géomètres

numérotés, les sols n'ont pas été testés (manuellement) ; le PSTI ayant été établi sur la base d'un site rural non stratifié.

Une erreur de numérotation a fait se répéter les numéros 58 à 62 en Tr. 3 et 4 sans conséquence pour l'enregistrement (les dates et numéros de tranchée étant spécifiés sur les sachets et les relevés) ; le suffixe -2 a été ajouté en post-fouille aux doublons pour conserver une certaine cohésion avec le levé topographique.

1.2 État des connaissances avant l'opération, contextes

1.2.1 Contexte géographique et géologique

La ville de Leforest (Pas-de-Calais, arr. Lens), est située à 16 kilomètres à l'est de Lens, mais à seulement 8 km au nord de Douai (Nord). Les communes limitrophes sont Courcelles-lès-Lens et Évin-Malmaison (Pas-de-Calais), Ostricourt, Thumeries, Moncheaux, Raimbeaucourt, Roost-Warendin et Aubry (Nord). La superficie communale est de 620 ha pour une population de plus de 7 000 habitants en 2015 (1 134,4 hab./km²) (Insee.fr).

Selon la carte géologique du BRGM au 1/50 000 (feuille Carvin), l'emprise du village est assise sur des limons de lavage ou limons quaternaires sur sables d'Ostricourt du Landénien (L/e2b) en bordure des alluvions récentes la vallée de la Deûle canalisée (Fz) ayant depuis 1695 repris le tracé de l'ancien canal médiéval du Boulénieu (fig.2). Sur le terrain, la couverture en place (non testée en sondage profond) est apparue limono-sableuse à sableuse.



Fig.2 : l'emprise sur la carte géologique au 1 : 50 000.
© BRGM

1.2.2 Contexte archéologique et historique

Les deux précédentes interventions archéologiques, en 2003 rue Delesalle (Favier 2003) et en 2012 rue d'Abbeville (Neaud 2013), n'ont mis en évidence aucune occupation ancienne ou caractérisée.

1.2.2.1 La protohistoire et l'Antiquité

La carte archéologique imprimée ne mentionne qu'une seule découverte de fragments de vases gallo-romains à l'est du centre villageois, au lieu-dit « le Comble Nord », entre voie ferrée et le ruisseau du Filet Mordant (Delmaire 1994, p. 522)

1.2.2.2 le Moyen Âge et l'époque moderne

La première mention vérifiée de Leforest remonte à 1156 ; l'église n'est alors qu'une chapelle dépendant de l'autel et paroisse voisine d'Évin[-Malmaison] (Delmaire 1994b, 2, p. 113). L'érection en paroisse n'est pas datée mais avérée à la fin du XIII^e siècle. L'église, dédiée à saint Nicolas, possédait une succursale à Phalempin (Nord) situé à 10 km plus au nord en Carembaut. L'édifice actuel rebâti à partir de 1763 aurait été légèrement déplacé.

Les notices historiques disponibles sur la commune sont indigentes et ne peuvent, faute de sources, que lister certains des seigneurs depuis seulement le XIV^e siècle (de Ternas 1862, Dancoisne 1875). Il n'est pas certain que le grand château érigé en 1558¹ (fig.4) ait été aussi important au Moyen Âge ; en 1384, Caulus de Luxembourg y déclare tenir un *manoir amasé auquiet et heberghiez de motte et bascourt* (analyse du XVIII^e s.).



Fig.3 : cadastre de 1826, tableau d'assemblage.
© (Arch. dép. Pas-de-Calais, 3 P 497/28, extrait). Arch. dép. Pas-de-Calais

1. Un état (idéalisé?) au milieu du XIX^e siècle : de Ternas 1862, planche hors-texte.

Le village ancien (fig.3 en 1826, fig.4 en 1605), faute d'avoir dépouillé les sources fiscales (1569, 1761 et 1779) et les dénombremets (1384, 1593 et 1759 au moins), nous est inconnu². Du point de vue de la topographie historique, l'emprise se situe en bordure de l'ancienne rue Clément (1826), dans le bloc parcellaire associé à l'église (fig.5 et 6) situé entre le château et deux blocs parcellaires trapézoïdaux définis par deux rues parallèles (rue du Milieu, rue d'en Haut en 1826). Les cadastres (Arch. dép. Pas-de-Calais, en ligne) et les vues aériennes (Ign : Remonter le temps) ne permettent pas de suivre la densification certaine du bâti entre 1826 et 1931 (fig.7). Après la seconde guerre mondiale, la construction de l'école Roger Salengro a fixé la physionomie de l'emprise présente jusqu'à la destruction des bâtiments en 2016. Au moment de l'intervention l'ensemble du terrain était nivelé et stabilisé par des remblais de schistes.

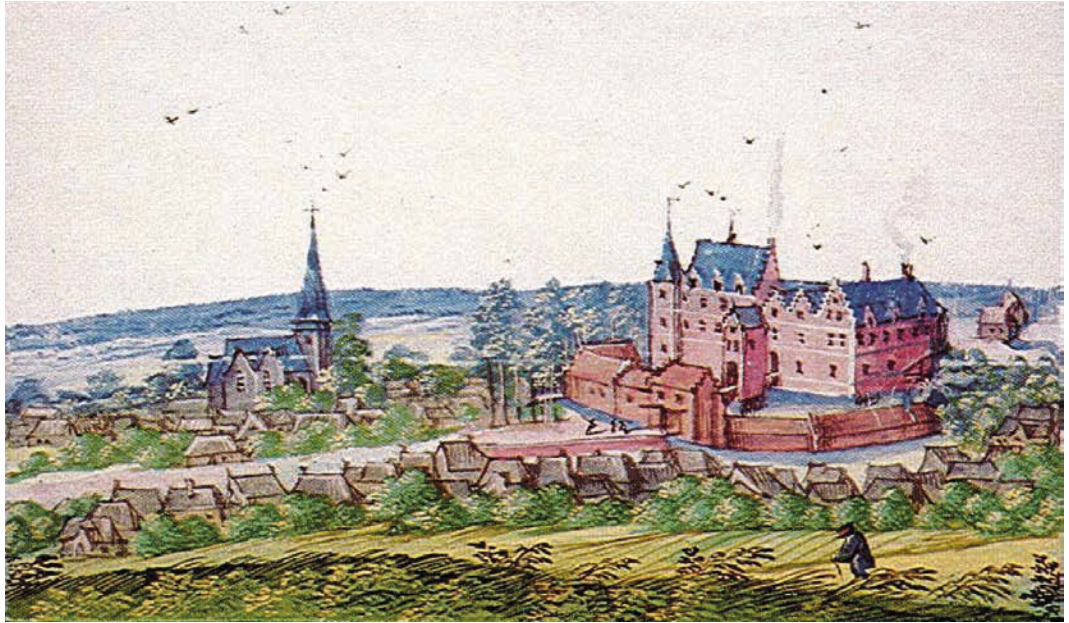


Fig.4 : Leforest vers 1605 (planche des Albums du duc de Croÿ).
© Duvoisnel 1990, pl.48



Fig.5 : le bloc parcellaire de l'église sur le cadastre (retracé) de 1826 ; au sud l'enclos du château (Arch. dép. Pas-de-Calais, 3 P 497/30, extrait).
© Arch. dép. Pas-de-Calais

². Pas d'entrée dans les répertoires de plans des Archives du département du Nord ni du Pas-de-Calais (mais le répertoire d'un plan perdu de 1746).

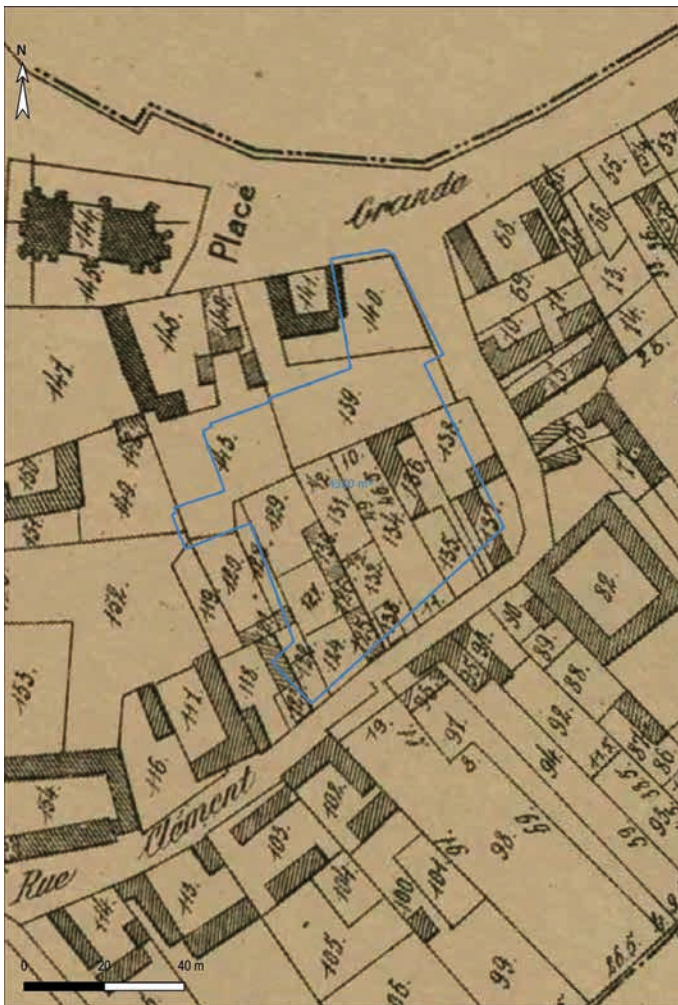


Fig.6 : l'emprise du diagnostic sur le cadastre (retracé) de 1826 (Arch. dép. Pas-de-Calais, 3 P 497/30, extrait).

© Arch. Dép. Pas-de-Calais et Frédéric Audouit - Inrap

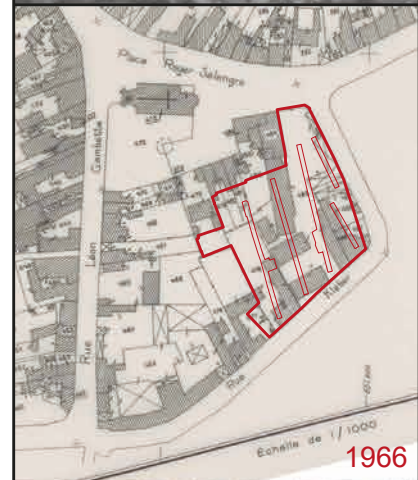
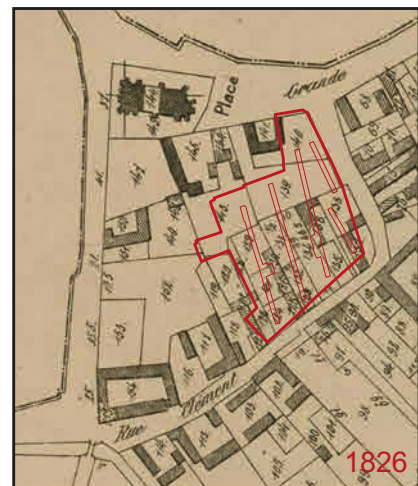


Fig.7 : l'emprise de diagnostic sur les cadastres de 1826, 1966 et 1980 (Arch. dép. Pas-de-Calais, 3 P 497/30) et sur la vue aérienne de 1931 (Ign).
© Frédéric Audouit, Ludovic Notte -Inrap

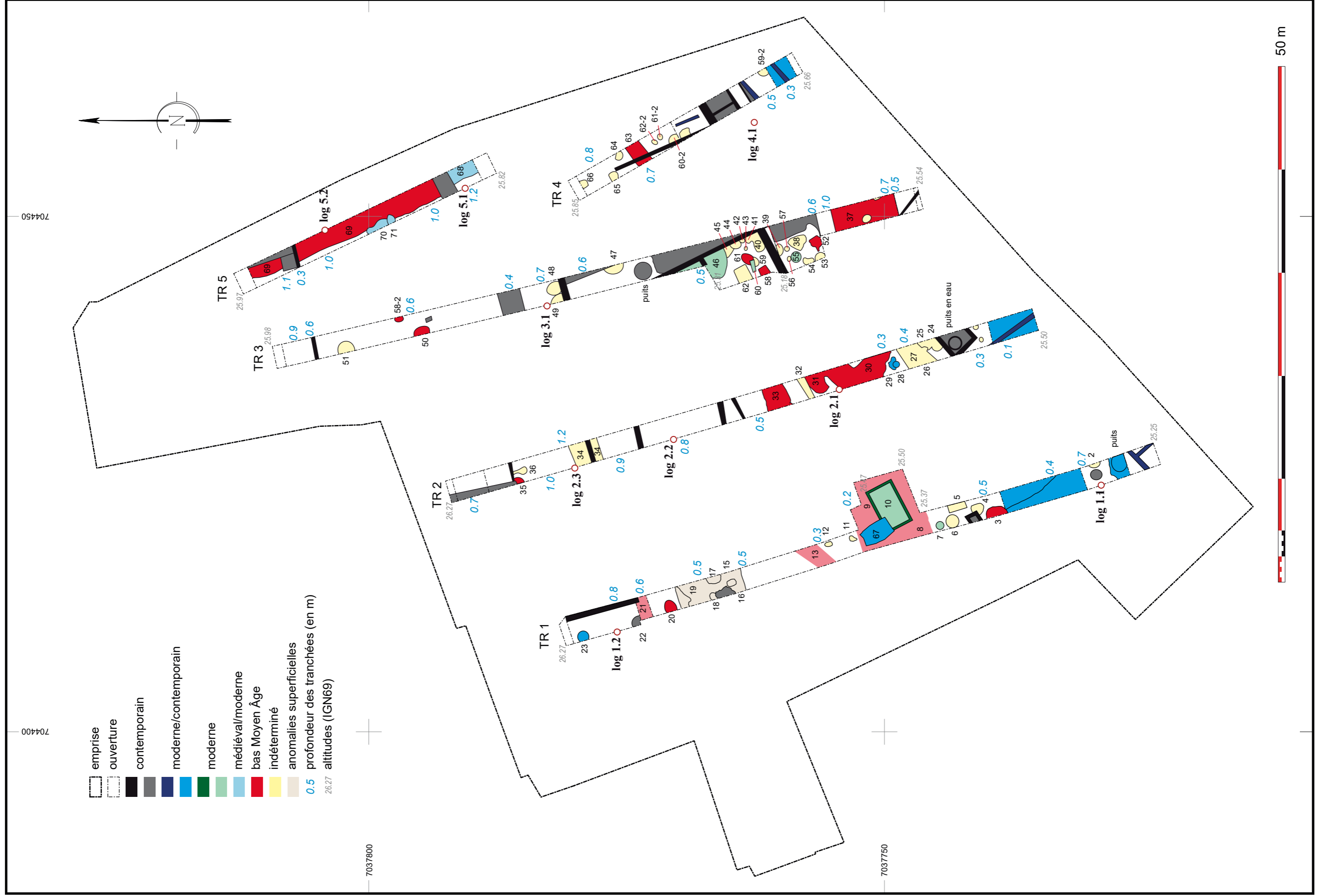


Fig.8 : plan de masse du diagnostic.
© Frédéric Audoult, Ludovic Notte-Inrap.

3 Résultats

Tranchées	ouverture
5	60
4	55
3	169
2	130
1	161
Ouverture totale	575
surface totale	4628
% d'ouverture	804,9%

Tab.1 : surface des tranchées.
© Frédéric Audouit, Ludovic Notte -Inrap

Les cinq tranchées et sondage pratiqués (fig.8) totalisent une surface de 575 m² soit 12,4 % de l'emprise recalculée du projet (4628 m² dont 364 inaccessibles) (tab.1).

3.1. Conservation et perturbations de structures archéologiques

De façon surprenante les constructions récentes (l'école) n'ont que peu impacté le sous-sol. Des remblais contemporains, de base schisteuse en général, couvrent l'ensemble de la parcelle mais l'on retrouve à peu près partout en profondeur les anciens niveaux de terre végétale (fig.9 - Ue 83 à 87) si bien que l'on peut avancer que le sommet de la couverture en place est conservée de façon très satisfaisante sur l'ensemble de l'emprise. La présence ou l'absence de structure excavée ancienne doit donc être considérée comme significative.

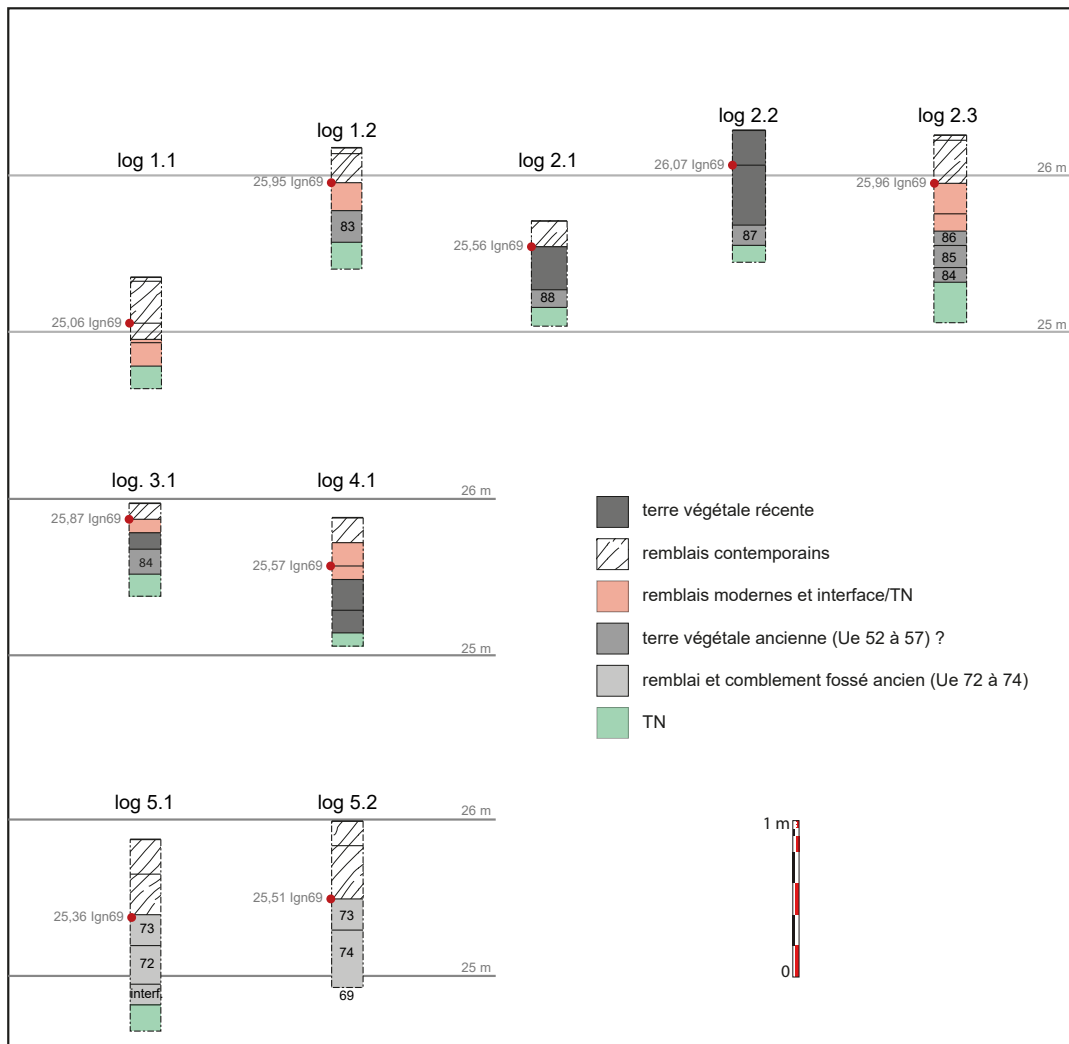


Fig.9 : logs.
© Ludovic Notte - Inrap.



Fig.10 : tranchée 1, extrémité méridionale, maçonneries contemporaines, depuis le sud.

© Ludovic Notte - Inrap.



Fig.11 : tranchée 1, apparition de la Str. 9 depuis le nord.

© Ludovic Notte - Inrap.



Fig.12 : tranchée 1, vue zénithale de la Str. 9.

© Ludovic Notte - Inrap.



Fig.13 : tranchée 1, vue générale de la Str. 9, depuis le sud-ouest.

© Ludovic Notte - Inrap.



Fig.14 : tranchée 1, sondage manuel de la Str. 9, depuis l'ouest.

© Ludovic Notte - Inrap.



Fig.15 : tranchée 1, sondage manuel de la Str. 9, depuis l'est.

© Ludovic Notte - Inrap.



Fig.16 : tranchée 1, log 1.2 (Ue 83).

© Ludovic Notte - Inrap.



Fig.17 : tuile plate prélevée de la Str.9 (258 x 155 x 13 mm).

© Ludovic Notte - Inrap.

3.2. Les structures archéologiques

Tranchée 1

Commencé au sud, à distance de sécurité de la chaussée, la tranchée 1 a immédiatement révélé du **bâti moderne ou contemporain** : deux maçonneries de briques liées d'un mortier très chaulé blanchâtre compact (fig.10) en une parcelle qui n'apparaît pas bâtie sur les cadastres disponibles. Au nord se développe un niveau de remblai de gravats damés (sol de cour ?) que l'on a déposé pour faire apparaître de plus anciennes structures (fig.8 : Tr.1, Ue 2 à 7) non testées.

La couverture superficielle stérile se réduit ensuite à l'endroit d'un aménagement excavé (fig.11) qu'une fenêtre a permis de dégager totalement (fig.12 et 13). La **Str. 9** est une construction rectangulaire de 4,55 par 2,84 m. Les maçonneries d'enveloppe sont montées de tuiles plates (fig.14), pour la plupart fragmentaires et à tenon raboté, liées d'un sable à peine limoneux beige à verdâtre ou gris foncé sans trace de chaux, sur un rang pour les côtés courts mais de deux (en surface du moins) sur les longs côtés longs (pour établir une voûte ?). La maçonnerie méridionale est interrompue mais bouchée d'une maçonnerie de briques (fig.12 et 16) ; des traces de rubéfaction sont perceptibles en surface du décapage à proximité immédiate (non testées). Un sondage manuel restreint a été pratiqué dans l'angle sud-est (fig.15 et 16). La maçonnerie s'y est révélée conservée sur une soixantaine de centimètres de hauteur. Le sol constitué de briques de grand module (23 x 13 cm) est couvert d'un niveau de crasse dont on n'a pu déterminer la nature (mâchefer, charbon ?). Dans l'angle un petit aménagement en degrés n'a pas reçu d'interprétation. Sur le sol gisait un pot de chambre incomplet et renversé ; sur le premier emmarchement une marmite sans fond dans laquelle avaient été déposées d'autres céramiques incomplètes (fig.15). La fonction de l'aménagement, sa situation (dans un bâtiment ?) et sa datation (antérieure à la Révolution ?) sont encore problématiques.

Depuis de la **Str. 9** jusqu'à l'extrémité nord de la tranchée s'étendent presque continuellement des niveaux d'ancienne (?) terre végétale que l'on a parfois seulement découverts (Ue 8, 13 et 19) ou déposés et observés en logs (fig.9 - Ue 83 à 87 et fig.17 : Ue 83). À l'exception d'un unique fragment de *tegula* (_142_0_1), le rare mobilier céramique recueilli dans ces niveaux est daté du bas Moyen Âge de même que celui récolté en surface des rares structures en creux sous-jacentes (fig.18 : Ue 23).



Fig.18 : tranchée 1, extrémité septentrionale, au premier plan la fosse 23, depuis le nord
© Ludovic Notte - Inrap.



Fig.19 : tranchée 2, extrémité méridionale, depuis le sud.
© Ludovic Notte - Inrap.

Tranchée 2

La tranchée 2 offre la même physionomie que la précédente. En front de rue, la tranchée a pris en écharpe une fondation large de 42 cm de briques liées d'un mortier très chaulé blanchâtre (fig.19). Il se pourrait que la petite parcelle rectangulaire 133 non construite du cadastre de 1826 ait fossilisé l'emplacement du bâtiment.

Un petit bâtiment ou annexe maçonnée d'époque contemporaine large de 3 m recelait un puits non comblé dont le bardage supérieur a été abîmé lors du décapage (fig.20). Pour mémoire, la plaque métallique posée par les services municipaux n'a pas été enfouie au rebouchage.

Sur une vingtaine de mètres l'encaissant est ensuite marquée d'anomalies dont certaines oblongues (Ue 27, 30, 31, 32 et 33) ont livré en surface des tessons bas médiévaux (Ue 31 et 33). La **Str. 33** a fait l'objet d'un sondage à la pelle hydraulique. Ce qui apparaissait au décapage comme une large plage de sédiment foncé s'est révélée constituée de larges rigoles ou fosses parallèles de différentes profondeurs (fig.21, 22 et 29) correspondant peut-être à d'anciennes fosses de plantation (?).

Vers le nord, hormis la continuation des niveaux probables d'ancienne terre végétale (fig.23) on ne découvre plus ensuite dans la tranchée qu'une anomalie Ue 34 (éq. Ue 83 dans une dépression ?) et deux fosses (fig.24) dont l'une, **Str. 35**, a livré au décapage de la céramique du bas Moyen Âge.



Fig.20 : tranchée 2, puits contemporain.
© Ludovic Notte - Inrap.



Fig. 21 : tranchée 2, coupe de la Str. 33, depuis le sud.
© Ludovic Notte - Inrap.



Fig. 22 : tranchée 2, coupe de la Str. 33, depuis l'ouest.
© Ludovic Notte - Inrap.

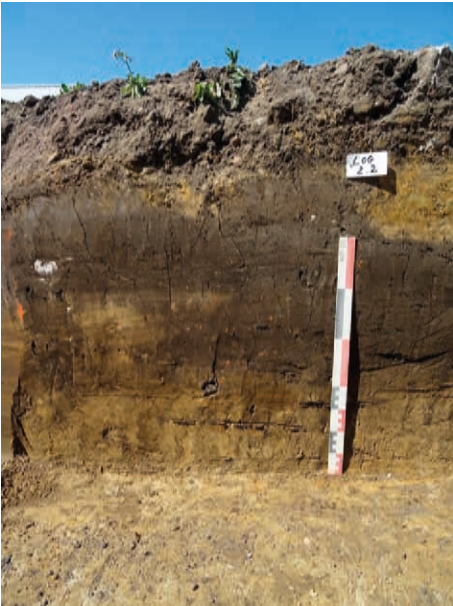


Fig. 23 : tranchée 2, log 2.2 (Ue 87).
© Ludovic Notte - Inrap.



Fig. 24 : tranchée 2, extrémité septentrionale, depuis le nord
© Ludovic Notte - Inrap.



Fig. 25 : tranchée 3, extrémité méridionale, depuis le sud.
© Ludovic Notte - Inrap.



Fig. 26 : tranchée 3, zone de petits creusements depuis le sud-est.
© Ludovic Notte - Inrap.

Tranchée 3

Si le début de tranchée 3 n'a buté sur aucune fondation moderne ou contemporaine, une canalisation récente en béton n'a pas permis de foncer toute de suite une large plage de sédiment de limon argileux gris noir comportant de nombreux nodules de craie et de briques (?) Ue 37 s'étendant sur peut-être au moins 8 m de long dans l'emprise de la tranchée (fig.25). Trop étendu pour être testé manuellement, le niveau a été décapé sur 6 m de long jusqu'à une profondeur de 0,7 m sous la surface actuelle. Le sédiment apparaît combler une structure excavée profonde dont la rive méridionale a pu être observée. Sans extension possible à cette profondeur, la nature du creusement n'a pu être déterminée : mare ou section de fossé à mettre en relation avec celle découverte en tranchée 5 (?). Les tessons recueillis se divisent en deux lots datés l'un de la première moitié du XIV^e siècle, le second du XVII^e siècle, époque possible du comblement définitif de l'ouvrage.

Au nord, sur une douzaine de mètres, perturbée par les fondations d'un bâtiment indiqué sur le cadastre de 1826 (fig.6 : parc. 156) se développe une zone de creusements circonscrits (fig.26) présentant quelques recoupements (fig.27 et 28). Les tests pratiqués n'ont toutefois (fig.29) pas mis en évidence d'aménagements profonds ou caractérisés. Certaines des anomalies sont superficielles et dépourvues de tout mobilier (par ex. Str. 43 et 57 : fig.30 et 31). Les structures 58 (fig.32) et 61 (fig.33) ont livré de la céramique médiévale (1^e moitié du XIV^e s.) ; les Str. 46 et 55 (fig.34), de la céramique d'époque moderne.

Au-delà, en sus du développement continu du ou des niveaux d'ancienne terre végétale ((fig.35), quelques creusements ont encore été aperçus (Ue 47, 48, 49, 50, 51 et 58-2) dont deux ont livré au décapage de la céramique médiévale (Str. 50 et 58-2 : 1^e moitié du XIV^e s.).



Fig.27 : tranchée 3, zone de petits creusements, partie sud, depuis l'est.
© Ludovic Notte - Inrap.

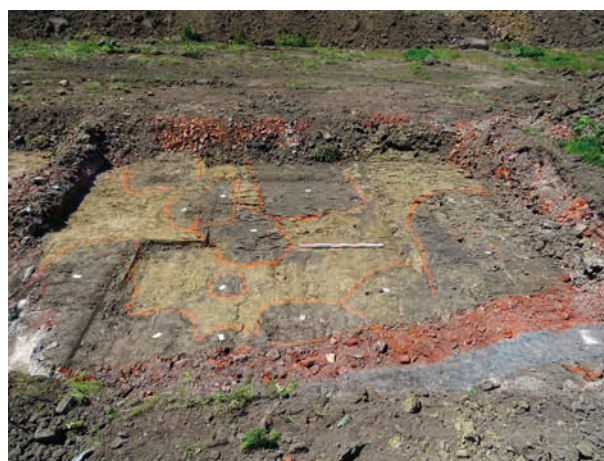


Fig.28 : tranchée 3, zone de petits creusements, partie nord, depuis l'est.
© Ludovic Notte - Inrap.

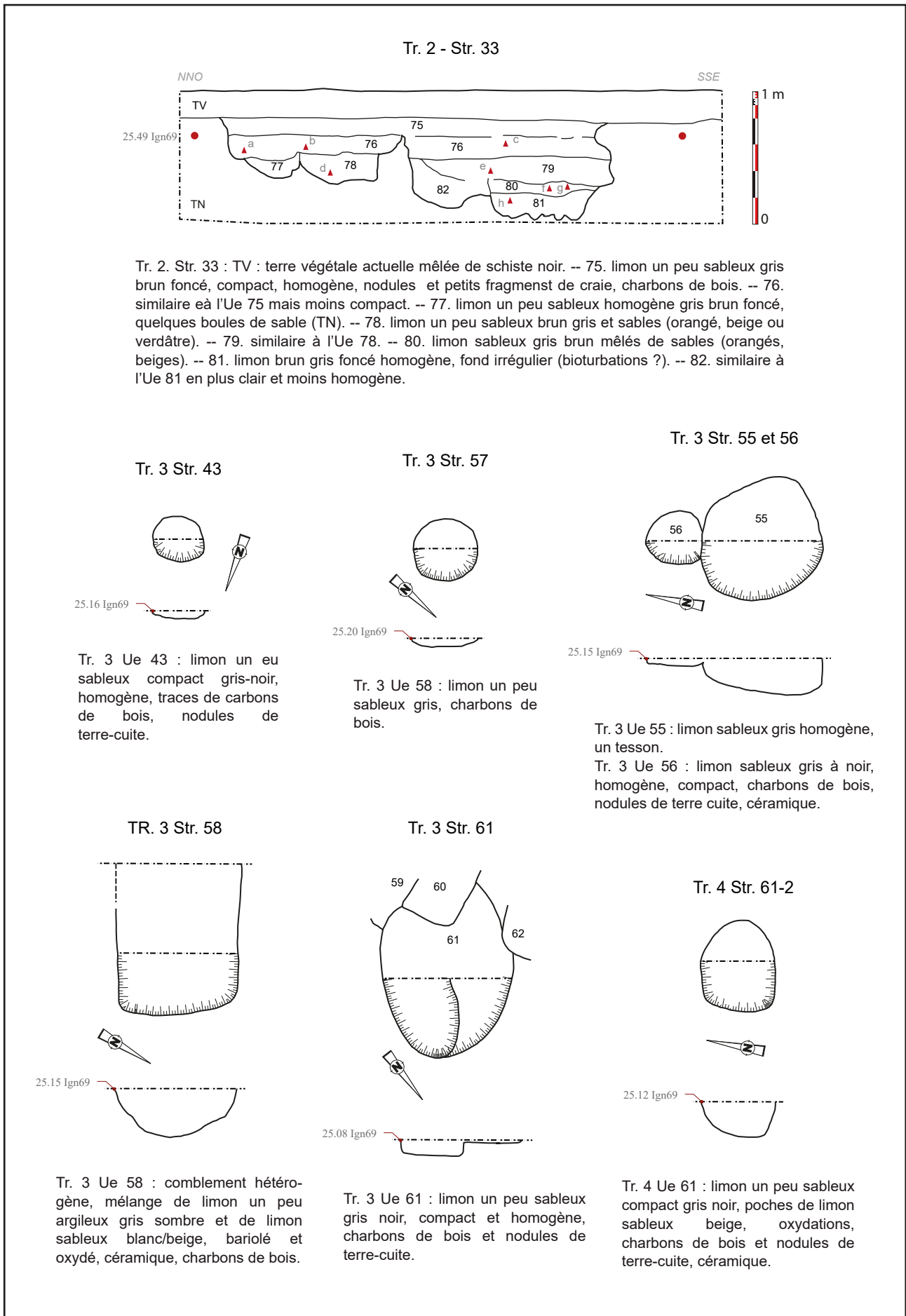


Fig.29 : relevé des structures testées.
 © Hervé Trawka, Ludovic Notte - Inrap.



Fig.30 : tranchée 3, Str. 43.
© Benoît Leroux - Inrap.



Fig.31 : tranchée 3, Str. 57.
© Hervé Trawka - Inrap.



Fig.32 : tranchée 3, Str. 58.
© Benoît Leroux - Inrap.

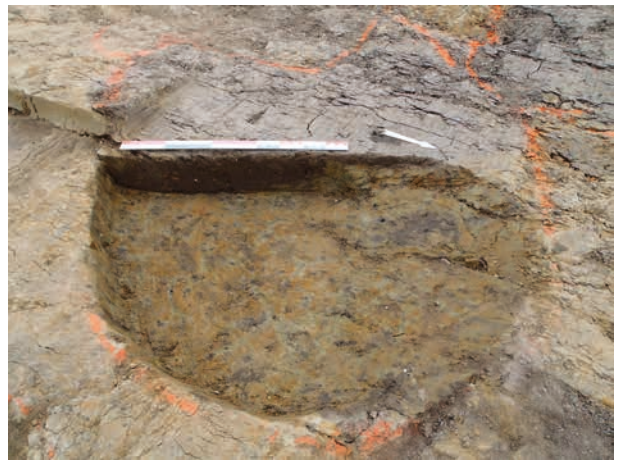


Fig.33 : tranchée 3, Str. 61.
© Hervé Trawka - Inrap.



Fig.34 : tranchée 3, Str. 56 et 55.
© Benoît Leroux - Inrap.

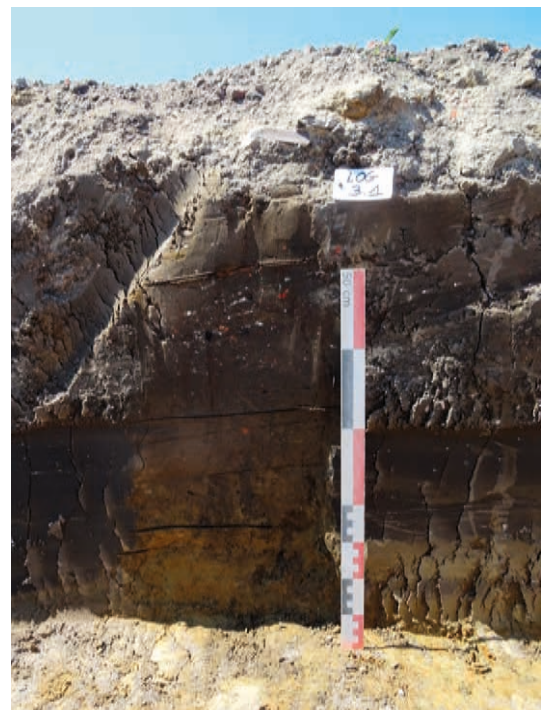


Fig.35 : tranchée 3, log 3.1.
© Ludovic Notte - Inrap.



Fig.36 : tranchée 4, extrémité méridionale, depuis le sud.
© Hervé Trawka, Ludovic Notte - Inrap.



Fig.37 : tranchée 4, moitié septentrionale, depuis le sud.
© Hervé Trawka, Ludovic Notte - Inrap.



Fig.38 : tranchée 4, extrémité septentrionale, depuis le nord
© Hervé Trawka, Ludovic Notte - Inrap.



Fig.39 : tranchée 4, Str. 61-2.
© Benoît Leroux - Inrap.

Tranchée 4

En tranchée 4, le bâti moderne de front de rue apparaît légèrement mieux conservé : une section de maçonnerie de briques liées d'un mortier chaulé blanchâtre compact présente encore une assise d'élévation (fig.36) et au sud le mortier de pose d'un carrelage récupéré (empreinte des carreaux de 20 x 20 cm). Une fondation de même facture est établie en parallèle à 3 m de distance de ce premier bâtiment.

Là où les constructions plus récentes n'ont pas entamé la couverture en place se retrouvent de petits creusements épars (Str. 59-2, 60-2, 61-2, 63 à 66) et une bande de sédiment Ue 63 pouvant indiquer la présence d'un fossé médiéval (tessons de la 1^e moitié du XIV^e s.) large de 1,5 m au niveau du décapage (fig.37, 38 et 39).

Tranchée 5 : un large fossé médiéval

La tranchée 5, établie en parallèle à la rue Kléber offre une physionomie tout à fait différente. Sous des remblais récents épais en moyenne d'une cinquantaine de centimètres apparaît d'abord un remblai couvrant plus ancien comportant de nombreux nodules et fragments de brique ancienne (Ue 73) puis un sédiment limono-argileux gris foncé (Ue 74) épais d'une quarantaine de centimètres dont la dépose laissera apparaître la limite linéaire d'un grand creusement (fig.40 et 41). Pour ne pas déstabiliser le terrain, le sondage s'est arrêté à la profondeur de 1/1,2 m sous la surface actuelle sur un niveau de comblement relativement homogène de limon argileux gris vert foncé (Ue 68 et 69). La céramique, abondante ici, a été recueillie, par amas principalement à l'interface des Ue 74 et 68/69. À l'exception d'un lot daté du XVII^e siècle (Ue 68), la céramique est homogène tant typologiquement que chronologiquement (1^e moitié du XIV^e siècle). Le creusement n'ayant pu être testé jusqu'en fond, il n'est pas possible de savoir si cette datation correspond à un comblement d'usage ou à un remblai terminal.



Fig.40 : tranchée 4, moitié septentrionale, depuis le sud.
© Hervé Trawka, Ludovic Notte - Inrap.



Fig.41 : tranchée 5, vue générale, depuis le nord.
© Hervé Trawka, Ludovic Notte - Inrap.

4. Synthèse des résultats

4.1. Estimation du potentiel archéologique

La perspective de découvertes denses suggérées par la proximité de l'église a été déçue. Rien d'approchant ou évoquant ce que les diagnostics ou fouilles successives ont mis en évidence dans le centre du village voisin d'Auby (Compagnon 2006, Bernez 2011, Cense-Bacquet 2015) ; pas même, à l'exception d'un fragment de *tegula*, de matériel résiduel plus ancien que le XIV^e siècle.

La conservation du sous-sol n'est pas en cause ; elle se trouve même être exceptionnellement bonne : seules les fondations des bâtiments du groupe scolaire Salengro ont entamé la couverture et sur plus de la moitié de l'emprise s'étendent encore de probables niveaux de terre végétale ancienne.

L'absence de structure ancienne avérée n'est peut-être pas si étonnante à l'examen du contexte historique ou topographique. L'église de Leforest n'apparaît en effet dans les sources qu'en 1156 comme chapelle dépendant de l'église voisine d'Évin[-Malmaison]. L'érection en paroisse n'est pas datée mais signale probablement le démembrement ou constitution de ce terroir restreint au profit du château. En Gohelle voisine, de l'autre côté du Boulenrieu (Haute-Deûle), les terroirs apparaissent strictement [ré]organisés sans autre promoteur possible que la seigneurie (Notte 20123; Harnay, Notte 2014) ; il n'est donc pas impossible que la topographie locale l'ait aussi été avec juxtaposition ou succession des blocs parcellaires du château, de l'église (église, cimetière, terres du presbytère ?) puis du village. L'exploitation des sources d'archives, en particulier des dénombremens et des rôles fiscaux, pourrait ici encore permettre de considérer l'hypothèse en cartographiant les pouvoirs, les équipements, les « manoirs » et les terres. Le mobilier céramique recueilli atteste bien d'une phase de fréquentation médiévale limitée à la première moitié du XIV^e siècle.

Les lots les plus importants proviennent du comblement du fossé TR. 5, Ue 68/69 parallèle à la section nord-sud de l'ancienne rue Clément (aujourd'hui rue Kléber) dont on peut se demander si le tracé ne rend pas compte de la continuation du fossé qui aurait ainsi pu délimiter ou marquer le bloc parcellaire de l'église comme pour l'église paroissiale Saint-Albin de Douai. Les dimensions par trop importantes de l'ouvrage et sa situation en front de rue actuelle n'en ayant pas permis l'observation poussée, il est difficile d'appliquer à l'ensemble la datation d'un comblement qui n'est peut-être pas d'usage mais terminal. Tracé, section, fonction et datation initiale nous demeurent inconnus.

Dans quatre des tranchées, de petits creusements groupés ou épars, en tout cas peu caractérisés sauf peut-être de longues fosses de plantation, ont aussi fourni du mobilier céramique médiéval ; aucun d'entre eux ne saurait renvoyer à une occupation de fond de parcelle bâtie (grandes fosses d'usages divers, latrines, celliers...).

Pour autant que la lecture a été possible, ces creusements sont recouverts de niveaux gris bruns, parfois multiples, qui semblent correspondre à d'anciens niveaux de terre végétale, brassés mais peu humiques (Ue 83 à 87). La datation des tessons erratiques y recueillis renvoie aussi singulièrement à la première moitié du XIV^e siècle.

Au sud de l'emprise, quelques éléments de bâti moderne ont empêché de pousser la reconnaissance du front de parcelle jusqu'aux niveaux médiévaux. Le bâti considéré comme moderne consiste principalement en maçonneries de briques préservées à l'état de fondations en tranchées 2 et 3, avec la conservation d'une assise d'élévation et du lit de pose d'un sol carrelé en tranchée 4.

L'aménagement le plus intéressant est une structure excavée oblongue maçonnée de tuiles plates à tenons récupérées dont la fonction n'est pas apparue sur le terrain (Tr. 1, Ue 9). Lors de son abandon, le remblai (Ue 10) a été méthodique et l'on y a déposé soigneusement sur le sol un ensemble de vaisselle céramique usagée datable de la seconde moitié du XVIII^e siècle.

4.2. L'impact du projet d'aménagement

La profondeur des affouillements nécessaires au projet immobilier n'est pas connue. L'impact sur le sous-sol ne peut donc être estimé.

En front de rue, le bâti moderne est affleurant (Tr. 1 : 25,10 mIgn69 – Tr.2 et 4 : 25,45) tandis qu'en tranchée 5, le niveau de stabilisation (Ue 73) du fossé médiéval 68/69 (Ue 72) apparaît à 30 cm de profondeur sous le sol actuel (à la cote 25.51 mIgn69). Des bâtiments étant prévus tout au long de la rue (fig.1), il est possible d'envisager un décapage pour en préciser son tracé (délimitation continue du bloc parcellaire ?). En milieu de parcelle, la présence d'aménagements modernes est envisageable. Le bâtiment excavé 9 ayant livré un exceptionnel assemblage céramique est quasi affleurant (25,45 mIgn69) de même que le sommet de certains des creusements médiévaux (25.15 mIgn69 en Tr. 3).

Les niveaux d'ancienne terre végétale et apparaissent à des altitudes variées, à par exemple 25,30 (Ue 8) ou 25,75 mIgn69 (log 1.2) en tranchée 1, env. 25,65 en tranchée 2 (log 2.1 et 2.2) ou 25,67 en tranchée 3 (log 3.1).

5. La céramique médiévale et moderne (Vaiana Vincent - Inrap)

Le corpus céramique, issu du diagnostic de Leforest (Pas-de-Calais), est tout à fait conséquent puisque 856 tessons ont été dénombrés et 123 individus identifiés. Toutefois, il convient de préciser que 587 fragments soit 68,5 % du total proviennent en fait de seulement deux structures : 69 et 9 (Ue 10). La première (UE 69) semble correspondre au bord d'un large fossé identifié dans la tranchée 5. 397 tessons sont issus de son décapage et d'un léger surcreusement de celui-ci.

La structure 9 (Ue 10), se compose quant à elle d'une cavette construite, à l'intérieur de laquelle, reposait sur un aménagement de briques et tuiles, des céramiques quasi complètes (fig.42). L'ensemble est exceptionnel par sa composition, sa mise en situation et sa conservation. Le seul sondage effectué dans l'angle est, a livré 190 fragments. Le mobilier se répartit globalement de manière homogène sur l'emprise de l'opération, avec des zones de concentrations notables sur les bords est et sud correspondant, d'ailleurs, à l'actuelle voirie. La conservation est correcte et le taux de fragmentation moyen dans l'ensemble voire faible pour le cas de la cavette 9. D'un point de vue chronologique, deux phases, illustrées notamment par les deux grands ensembles susmentionnés, peuvent être distinguées. Sur les 27 UE qui ont fourni du matériel céramique, 21 peuvent être associées à la période du bas Moyen Âge et plus précisément de la première moitié du XIV^e siècle. Les six autres UE correspondent à la période moderne, située entre le XVII^e et le XVIII^e siècle.



Fig.42 : céramiques quasi-complètes issues de la cavette 9 (Ue 10).
© Vaiana Vincent, - Inrap.

UE	précisions	homogène	datation	TPQ	TAQ	catégorie	n° inv.	forme	type	L	P	F	EP	EV	NR tot	NMI	Dessin	Photo	Décor	remarque
0	décap sur 34, 53, 54, 55	n	14A	1300	1349	TOG	158760_141_0_1				40	6			46					
0	décap sur 34, 53, 54, 55	n	14A	1300	1349	TORosée/N	158760_141_0_1			1				1	1					
0	décap sur 34, 53, 54, 55	n	14A	1300	1349	TCR	158760_141_0_1			3				3	3					
0	décap sur 34, 53, 54, 55	n	14A	1300	1349	TCR-gl	158760_141_0_1			2		1		3	3					
0	décap sur 34, 53, 54, 55	n	14A	1300	1349	TCR-gl/eng	158760_141_0_1			3				3	3					
0	décap sur 34, 53, 54, 55	n	14A	1300	1349	TCR-gl/HD	158760_141_0_1			1				1	1		0			
0	décap sur 34, 53, 54, 55	n	14A	1300	1349	Grès	158760_141_0_1				1			1	1		0			
0	décap sur 34, 53, 54, 55	n	14A	1300	1349	TCR-gl	158760_141_0_1	coquemar	COQ1	1				1	1	1				
0	décap sur 34, 53, 54, 55	n	14A	1300	1349	TCR-gl	158760_141_0_1	couvercle	C2	1				1	1	1				
0	décap sur 34, 53, 54, 55	n	14A	1300	1349	TCG	158760_141_0_1	bassin	B1	1				1	1	1				
0	décap sur 34, 53, 54, 55	n	14A	1300	1349	TCG	158760_141_0_1	bassin	B2	2				2	2	2				
0	décap sur 34, 53, 54, 55	n	14A	1300	1349	TCG	158760_141_0_1	pot à provision	PAP1	1				1	1	1				
0	décap sur 34, 53, 54, 55	n	14A	1300	1349	TCG	158760_141_0_1	tèle	T2	2				2	2	1				
0	décap sur 34, 53, 54, 55	n	14A	1300	1349	TCG	158760_141_0_1	couvrefeu	CF1	2				2	2	2				
3		o	14A	1300	1349	TCG	158760_141_3_1				1			1	1					
3		o	14A	1300	1349	TCR	158760_141_3_1				1			1	1					
7		o	16e	1500	1599	TCR-gl/sgraf	158760_141_7_1			1				1	1		0			
8	décap	o	14A	1300	1349	TCR	158760_141_8_1			1				1	1					
8	décap	o	14A	1300	1349	TCG/R	158760_141_8_1			1				1	1					
8	décap	o	14A	1300	1349	TCG	158760_141_8_1			13	2	1		16	16					
8	décap	o	14A	1300	1349	TCG	158760_141_8_1	ouïe	O3	1				1	1	1				
8	décap	o	14A	1300	1349	TCG	158760_141_8_1	couvrefeu	CF1	3				3	2	2				
8	fenêtre	o	14A	1300	1349	TCG	158760_141_8_2			20	1			21	21					
8	fenêtre	o	14A	1300	1349	TCG/R	158760_141_8_2			1				1	1					
8	fenêtre	o	14A	1300	1349	TCR	158760_141_8_2			3				3	3					
8	fenêtre	o	14A	1300	1349	TCG	158760_141_8_2	bassin	B1	2				2	1	1				
8	fenêtre	o	14A	1300	1349	TCG	158760_141_8_2	poëlon	PO1	1				1	1	1				
8	fenêtre	o	14A	1300	1349	TCG	158760_141_8_2	couvre-feu	CF1	1				1	1	1				

Tab.2 : tableau de comptage de la céramique médiévale et moderne.
© Valiana Vincent-Inrap

UE	précisions	homogène	datation	TPQ	TAQ	catégorie	n° inv.	forme	type	L	P	F	EP	EV	NR tot	NMI	Dessin	Photo	Décor	remarque
8	fenêtre	0	14A	1300	1349	TCR	158760_141_8_3	porte-pot	PP1	1					1	1	0	0		
10		0	18B	1750	1799	Grès cobalt	158760_141_10_1	pot de chambre	PC1	2	8			10	1	0	0	0	vaguelette sur la panse	quasi complet, manque juste le fond
10		0	18B	1750	1799	Trosée-gl	158760_141_10_2	marmite	M1	7	22		2	31	1	0	0	0		anse de section ovale horizontale et en partie haute du pot : quasi complet, manque juste le fond
10		0	18B	1750	1799	TCR-gl/eng	158760_141_10_3	écuelle	E1	6	14	3		23	1	0	0	0		anse de lèche-frite pincée
10		0	18B	1750	1799	TCG	158760_141_10_4						1	1						
10		0	18B	1750	1799	TCR-gl	158760_141_10_4			4	2			6						
10		0	18B	1750	1799	TCR-gl/brune	158760_141_10_4			6	1			7						
10		0	18B	1750	1799	TCR-gl/eng	158760_141_10_4			3			1	4						anse de panier
10		0	18B	1750	1799	Trosée-gl	158760_141_10_4			8			1	9						
10		0	18B	1750	1799	TCR-gl	158760_141_10_5	tèle	T1	2				2	1	0				
10		0	18B	1750	1799	TCR-gl	158760_141_10_4	tèle	T1	1				1	1					
10		0	18B	1750	1799	TCR-gl	158760_141_10_6	marmite	M2	2				2	1	0				
10		0	18B	1750	1799	TCR-gl/brune	158760_141_10_4	panier	PAN1	3			3	6	1	0				réparation
10		0	18B	1750	1799	TCR-gl/eng	158760_141_10_4	tèle	T1	1				1	1					
10		0	18B	1750	1799	TCR-gl/eng	158760_141_10_4	tèle	T1	1				1	1					
10		0	18B	1750	1799	Trosée-gl	158760_141_10_4	marmite	M1	2				2	1					
10		0	18B	1750	1799	TCR-gl/brune	158760_141_10_4	couvercle	C1	4	3			7	1	0				
10		0	18B	1750	1799	TCR-gl/brune	158760_141_10_7	couvercle	C1	4	1			5	1	0	0			
10		0	18B	1750	1799	faïence fine	158760_141_10_4			1				1						
10		0	18B	1750	1799	faïence fine	158760_141_10_4	pot	PT1	1				1	1					
10		0	18B	1750	1799	faïence fine	158760_141_10_4	pot	PT1	1				1	1					
10		0	18B	1750	1799	faïence fine décorée	158760_141_10_4			2				2						
10		0	18B	1750	1799	faïence fine décorée	158760_141_10_8	coupelle	CPL1	1				1	1	0				
10		0	18B	1750	1799	faïence fine décorée	158760_141_10_9	assiette	AF1	1				1	1	0				
10		0	18B	1750	1799	faïence fine décorée	158760_141_10_10	tasse	TS1	1				1	1	0				
10		0	18B	1750	1799	faïence décorée	158760_141_10_4						1	1						
10		0	18B	1750	1799	faïence décorée	158760_141_10_11	assiette creuse	AC1	1	1	1		3	1	0	0			
10		0	18B	1750	1799	faïence cul noir	158760_141_10_4			12	2			14						

UE	précisions	homogène	datation	TPQ	TAQ	catégorie	n° inv.	forme	type	L	P	F	EP	EV	NR tot	NMI	Dessin	Photo	Décor	remarque
10		o	188	1750	1799	faïence cul noir/rouge	158760_141_10_4			1					1					
10		o	188	1750	1799	faïence cul noir/rouge	158760_141_10_4	écuelle	EF1	1					1	1				
10		o	188	1750	1799	faïence cul noir/rouge	158760_141_10_4	pot	PT1	1					1	1				
10		o	188	1750	1799	faïence cul noir/rouge	158760_141_10_12	pot	PT1	2	2				4	1	0	0		
10		o	188	1750	1799	faïence cul noir	158760_141_10_4	écuelle	EF1	1					1					
10		o	188	1750	1799	faïence cul noir	158760_141_10_4	écuelle	EF1	1					1					
10		o	188	1750	1799	faïence cul noir	158760_141_10_4	écuelle	EF1	1					1					
10		o	188	1750	1799	faïence cul noir	158760_141_10_4	écuelle	EF1	4	1	1			6	1				
10		o	188	1750	1799	faïence cul noir	158760_141_10_4	écuelle	EF1	3	4	1			8	1		0		
10		o	188	1750	1799	faïence cul noir	158760_141_10_13	écuelle	EF1	7	1	14			22	1	0	0		
13	décap	o	14A	1300	1349	TCG	158760_141_13_1			4					4					
20	décap	o	14e-15e	1300	1499	TCG	158760_141_20_1			1					1					
21	décap	o	14A	1300	1349	TCG	158760_141_21_1			2	10		1		13	2				L ind.
21	décap	o	14A	1300	1349	TCG	158760_141_21_2	oule	O4	1					1	1	0			
31	décap	o	14A	1300	1349	TCG	158760_141_31_1			1					1					
33	décap	n	14A	1300	1349	TCRfumégl	158760_141_33_1			1					1					
33	décap	n	14A	1300	1349	TCRgl/HD	158760_141_33_1			1					1					
33	décap	n	15e?	1400	1499	TCRgl/barb	158760_141_33_1			1					1					
33	test pelle	o	14A	1300	1349	TCG	158760_141_33_2			1					1					
33	test pelle	o	14A	1300	1349	TCR	158760_141_33_2			2					2					
33	test pelle	o	14A	1300	1349	TCRgl	158760_141_33_2			1					1					
33	75a	o	14A	1300	1349	TCG/R	158760_141_33_3			1					1					
33	76c	o	14A	1300	1349	TCG	158760_141_33_4			1					1					
33	78d	o	14A	1300	1349	TCG	158760_141_33_5			1					1					
33	80f	o	14A	1300	1349	TCG	158760_141_33_6	tele	T2	2					2	1				
33	80g	o	14A	1300	1349	TCG	158760_141_33_7			2					2					bandes digitées
33	81i	o	14A	1300	1349	TCRgl	158760_141_33_8			1					1					
33	81h	o	14A	1300	1349	TCG	158760_141_33_9								1					
35	décap	o	14A	1300	1349	TCG	158760_141_35_1	pichet	PI1	3			1		4	1				
35	décap	o	14A	1300	1349	TCG	158760_141_35_1	couvre-feu	CF1	1					1	1				

UE	précisions	homogène	datation	TPQ	TAQ	catégorie	n° inv.	forme	type	L	P	F	EP	EV	NR tot	NMI	Dessin	Photo	Décor	remarque
37	n	14A	1300	1349	TCG	158760_141_37_1				4	1				5					
37	n	14A	1300	1349	TCR	158760_141_37_1				2					2					
37	n	14A	1300	1349	TOR-gl	158760_141_37_1				8	3				11					
37	n	14A	1300	1349	TOR-gl/eng	158760_141_37_1				2					2					
37	n	14A	1300	1349	TCG	158760_141_37_1	bassin	B1	1						1	1				
37	n	14A	1300	1349	TCG	158760_141_37_1	bassin	B2	1	1					1	1				
37	n	14A	1300	1349	TCG	158760_141_37_1	tèle	T2	1	1					1	1				
37	n	14A	1300	1349	TCG	158760_141_37_1	couvre-feu	CF1	1	1					1	1				
37	n	17e	1600	1699	TCR	158760_141_37_1	tèle	T3	1	1					1	1				
37	n	17e	1600	1699	TCR	158760_141_37_1	marmite	M3	1	1					1	1				
37	n	17e	1600	1699	TOR-gl	158760_141_37_1	marmite	M4	1	1					1	1				
37	n	17e	1600	1699	TOR-gl	158760_141_37_1	pichet	P4	1	1					1	1				
37	n	17e	1600	1699	TOR-gl	158760_141_37_1	pot à onguent	PAO1	1	1					1	1				
37	n	17e	1600	1699	faïence décorée	158760_141_37_1	pichet	PIF1	1	1					1	1				
46	o	17e-18e	1600	1799	TOR-gl/mang	158760_141_46_1							1		1					
50	décap	o	14A	1300	1349	TCG	158760_141_50_1			1					1					
50	décap	o	14A	1300	1349	Tclair	158760_141_50_1			2					2					
52	décap	o	14A	1300	1349	TCG/R	158760_141_52_1						1		1					
55	n	17e	1600	1699	TCG	158760_141_55_1				2					2					
55	n	17e	1600	1699	TOR-gl/brune	158760_141_55_1				2					2					
55	n	17e	1600	1699	TOR-gl	158760_141_55_1				1					1					
55	n	17e	1600	1699	TOR-gl/brune	158760_141_55_1				1					1					
55	n	17e	1600	1699	TCG	158760_141_55_1	tèle	T2	1	1					1	1				
58	décap	o	14A	1300	1349	TCG	158760_141_58_1			2					2					
58	décap	o	14A	1300	1349	TCR	158760_141_58_1			1					1					
58	o	14A	1300	1349	TCG	158760_141_58_2				2					2					
58	o	14A	1300	1349	TOR-gl/eng	158760_141_58_2				1					1					
58.2	décap	o	14A	1300	1349	TCG	158760_141_58_2.1			6	3				9					
58.2	décap	o	14A	1300	1349	TOR-gl/eng	158760_141_58_2.1			1					1					
58.2	décap	o	14A	1300	1349	TCG	158760_141_58_2.1	couvre-feu	CF1	1					1	1				
58.2	décap	o	14A	1300	1349	TCG	158760_141_58_2.1	double-bac	DB1	1					1	1				
60	décap	o	17e-18e	1600	1799	TORosée	158760_141_60_1			1					1					
60	décap	o	17e-18e	1600	1799	TOR-gl/brune	158760_141_60_1			1					1	1				
61	o	14A	1300	1349	TCR	158760_141_61_1				1					1					
61	o	14A	1300	1349	TCG	158760_141_61_1	bassin	B1	1	1					1	1				
63	décap	o	14e-15e	1300	1499	TCG	158760_141_63_1			8	1				10					
68	n	17e	1600	1699	TOR-gl	158760_141_68_1									1					

UE	précisions	homogène	datation	TPQ	TAQ	catégorie	n° inv.	forme	type	L	P	F	EP	EV	NR tot	NMI	Dessin	Photo	Décor	remarque
68	n	17e	1600	1699	TCR	158760_141_68_1				1					1					
68	n	17e	1600	1699	faïence bl.	158760_141_68_1				2					2					
68	n	17e	1600	1699	Grès l	158760_141_68_1						1			1					
69	amas 1	o	14A	1300	1349	TCG	158760_141_69_1			38	6				44					
69	amas 1	o	14A	1300	1349	TCG/R	158760_141_69_1			6					6					
69	amas 1	o	14A	1300	1349	TCR-gl	158760_141_69_1			1	2				3					
69	amas 1	o	14A	1300	1349	TCRlumé-gl	158760_141_69_1			3					3					
69	amas 1	o	14A	1300	1349	TCG	158760_141_69_1	bassin	B1	2					2	1	0			
69	amas 1	o	14A	1300	1349	TCG	158760_141_69_3	couvre-feu	CF1	1					1	1	0			
69	amas 1	o	14A	1300	1349	TCG	158760_141_69_4	oule	O1	1					1	1	0			
69	amas 1	o	14A	1300	1349	TCG	158760_141_69_5			13					13					
69	amas 1	o	14A	1300	1349	TCR	158760_141_69_5			1					1					
69	amas 1	o	14A	1300	1349	TCR-gl/eng	158760_141_69_5			1					1					
69	amas 1	o	14A	1300	1349	TCG	158760_141_69_5	pichet	P11	1					1	1				
69	amas 1	o	14A	1300	1349	TCG	158760_141_69_5	couvre-feu	CF1	1					1	1				
69	amas 1	o	14A	1300	1349	TCG	158760_141_69_6	tèle	T2	1					1	1	0			
69	amas 1	o	14A	1300	1349	TCB-gl	158760_141_69_7	lampe	LP1	1					1	1	0			
69	amas 1	o	14A	1300	1349	TCR-gl	158760_141_69_8	pichet	P12	1					1	1	0			
69	amas 2	o	14A	1300	1349	TCG	158760_141_69_9			82	8	1			91					
69	amas 2	o	14A	1300	1349	TCR	158760_141_69_9			1					1					
69	amas 2	o	14A	1300	1349	TCR-gl	158760_141_69_9			8					8					
69	amas 2	o	14A	1300	1349	TCRlumé-gl	158760_141_69_9			6					6					
69	amas 2	o	14A	1300	1349	TCR-gl/eng	158760_141_69_9			5			1		6					
69	amas 2	o	14A	1300	1349	TCG	158760_141_69_9	pichet	P11	1					1	1				
69	amas 2	o	14A	1300	1349	TCG	158760_141_69_10	pichet	P11	1					1	1	0			
69	amas 2	o	14A	1300	1349	TCG	158760_141_69_9	bassin	B1	2					2	2				
69	amas 2	o	14A	1300	1349	TCG	158760_141_69_9	couvre-feu	CF1	3					3	3				
69	amas 2	o	14A	1300	1349	TCG	158760_141_69_9	tèle	T2	1					1	1				
69	amas 2	o	14A	1300	1349	TCG	158760_141_69_11	tèle	T2	1					1	1				
69	amas 2	o	14A	1300	1349	TCG	158760_141_69_12	coquemar	COQ1	1	1				2	1	0			
69	amas 2	o	14A	1300	1349	TCR	158760_141_69_9	bassin	B1	4	1				5	1				
69	amas 2	o	14A	1300	1349	TCR-gl	158760_141_69_13	poêlon	PO1	1					1	1	0			
69	amas 2	o	14A	1300	1349	TCR-gl	158760_141_69_9	poêlon	PO1	2					2	1				
69	amas 2	o	14A	1300	1349	TCR-gl/eng	158760_141_69_9	pichet	P11	1					1	1				
69	amas 2	o	14A	1300	1349	TCG	158760_141_69_14			39	9	2			50					
69	amas 2	o	14A	1300	1349	TCG/R	158760_141_69_14			2					2					
69	amas 2	o	14A	1300	1349	TCR	158760_141_69_14			4					4					
69	amas 2	o	14A	1300	1349	TCR-gl	158760_141_69_14			9	2				11					

UE	précisions	homogène	datation	TPQ	TAQ	catégorie	n° inv.	forme	type	L	P	F	EP	EV	NR tot	NMI	Dessin	Photo	Décor	remarque
69	amas 2	o	14A	1300	1349	TCR-gl/eng	158760_141_69_14			6	3			9						
69	amas 2	o	14A	1300	1349	TCRoséegl	158760_141_69_14	lampe	LP1	1		1		1				o		
69	amas 2	o	14A	1300	1349	TCRoséegl	158760_141_69_15	assiette	A1	1				1				o		
69	amas 2	o	14A	1300	1349	TCR	158760_141_69_14			1				1				o		moulure, objet ind.
69	amas 2	o	14A	1300	1349	TCR-gl	158760_141_69_14	poêlon	PO1	3		1	1	4		4		o		
69	amas 2	o	14A	1300	1349	TCG	158760_141_69_14	couvre-feu	CF1	3				3		3				
69	amas 2	o	14A	1300	1349	TCG	158760_141_69_2	bassin	B1	2				2		1		o		
69	amas 2	o	14A	1300	1349	TCG	158760_141_69_14	bassin	B1	4				4		4				
69	amas 2	o	14A	1300	1349	TCG	158760_141_69_14	pichet	PI1	1				1		1				
69	amas 2	o	14A	1300	1349	TCG	158760_141_69_16	couvercle	C2	1				1		1		o		
69	amas 2	o	14A	1300	1349	TCG	158760_141_69_14	pichet	PI3	1				1		1				
69	amas 3	o	14A	1300	1349	TCG	158760_141_69_17			48	3	1	1	52						
69	amas 3	o	14A	1300	1349	TCG/R	158760_141_69_17			2				2						
69	amas 3	o	14A	1300	1349	TCR-gl	158760_141_69_17			3		1	1	4						
69	amas 3	o	14A	1300	1349	TCR-gl/eng	158760_141_69_17			1				1						
69	amas 3	o	14A	1300	1349	TCRtumégl	158760_141_69_17			1		1	3	4						
69	amas 3	o	14A	1300	1349	TCG	158760_141_69_17	tele	T2	3				3		3				
69	amas 3	o	14A	1300	1349	TCG	158760_141_69_17	bassin	B1	3				3		3				
69	amas 3	o	14A	1300	1349	TCG	158760_141_69_17	bassin	B2	4				4		4				
69	amas 3	o	14A	1300	1349	TCG	158760_141_69_17	bassin	B2	3				3		1				
69	amas 3	o	14A	1300	1349	TCG	158760_141_69_18	bassin	B2	1				1		1		o		
69	amas 3	o	14A	1300	1349	TCG	158760_141_69_17	poêlon	PO1	1				1		1				
69	amas 3	o	14A	1300	1349	TCG	158760_141_69_17	coquemar	COQ1	1				1		1				
69	amas 3	o	14A	1300	1349	TCG	158760_141_69_17	oule	O1	2				2		2				
69	amas 3	o	14A	1300	1349	TCG	158760_141_69_19	oule	O2	1				1		1				
69	amas 3	o	14A	1300	1349	TCG	158760_141_69_20	oule	O3	1				1		1				incisions ondulées
69	sur le merlon au niveau de l'UE 69	o	14A	1300	1349	TCG	158760_141_69_21			2			2	4						anse de couvre-feu
69	sur le merlon au niveau de l'UE 69	o	14A	1300	1349	TCG	158760_141_69_22	pichet	PI3	1				1		1		o		
69	sur le merlon au niveau de l'UE 69	o	14A	1300	1349	TCG	158760_141_69_21	couvre-feu	CF1	1				1		1				
69	sur le merlon au niveau de l'UE 69	o	14A	1300	1349	TCG	158760_141_69_21	coquemar	COQ1	1				1		1				
72		o	14e-15e	1300	1499	TCG	158760_141_72_1			1				1						

UE	précisions	homogène	datation	TPQ	TAQ	catégorie	n°inv.	forme	type	L	P	F	EP	EV	NR tot	NMI	Dessin	Photo	Décor	remarque
86		0	14A	1300	1349	TCG	158760_141_86_1			5	1	1	1	7						
86		0	14A	1300	1349	TCG/R	158760_141_86_1			3				3						
86		0	14A	1300	1349	TCR,gl	158760_141_86_1			2	1			3						
86		0	14A	1300	1349	TCR,gl/eng	158760_141_86_1			2		1		3						
86		0	14A	1300	1349	TCB,gl	158760_141_86_1			1				1						
86		0	14A	1300	1349	TCG	158760_141_86_1	coquemar	COQ1	1				1	1					
86		0	14A	1300	1349	TCG	158760_141_86_1	pichet	PII	1				1	1					
86		0	14A	1300	1349	TCG	158760_141_86_1	bassin	BI	1				1	1					
86		0	14A	1300	1349	TCG/R	158760_141_86_1	coquemar	COQ1	1				1	1					
87		0	14A	1300	1349	TCR	158760_141_87_1			1				1						
87	log 2.2	0	14A	1300	1349	TCG	158760_141_87_2			1				1						
88		0	14A	1300	1349	TCR,gl	158760_141_88_1			1				1						
88	log 2.1	0	14A	1300	1349	TCG	158760_141_88_2					1		1						

nom GT	Façonnage	Couleur pâte	Couleur tranche	Traitement de surface	Nature inclusions	Taille des inclusions	Densité des inclusions	Répartition granulométrique	Texture	photo surface	photos tranche	photo intérieure
TCG	Tournée	grise	grise	aucun	quartz	petit à moyen	moyenne	homogène	lisse			
TCG/R	Tournée	grise	rouge-orange	aucun	quartz	petit à moyen	moyenne	homogène	lisse			
TCR	Tournée	orange	orange	aucun	quartz	petit à moyen	moyenne	homogène	lisse			
TCR-gl	Tournée	rouge-orange	rouge-orange	glaçure	quartz, oxydes de fer, nodules noirs	petit à moyen	rare à moyenne	homogène	lisse			
TCR-gl/eng	Tournée	orange ou vert	rouge-orange	engobe blanc et glaçure	quartz et oxydes de fer	petit à moyen	moyenne et rare	homogène	lisse			
TCR-gl/barb	Tournée	orange	rouge-orange	glaçure et décor à la barbotine	quartz et oxydes de fer	petit et grand	éparse et rare	homogène	lisse			
Trouge-glbrune	Tournée	brune	rouge	glaçure manganèse	quartz, nodules noirs	petites	éparse	homogène	lisse			
TCR-gl/HD	Tournée	orange	orange	glaçure et décor rapporté	quartz	petites	éparse	homogène	lisse			
Trosée-gl	Tournée	rosée	rosée	glaçure	quartz roses et opaques, oxydes de fer	moyenne	nombreuses	homogène	lisse			
TCB-gl	Tournée	blanche	blanche	glaçure	quartz et oxydes de fer	petit et moyen	nombreuses et rares	homogène	lisse			
TCB/N	Tournée	blanche-rosée	noire	aucun	quartz	moyenne	moyenne	homogène	lisse			
Faïence blanche	Tournée	blanche	beige-jaune	glaçure stannifère	quartz et oxydes de fer	petit	moyenne	homogène	lisse			
Faïence cul noir	Tournée	blanche et brune	beige-jaune	glaçure stannifère et manganèse	quartz et oxydes de fer	petit	moyenne	homogène	lisse			
Faïence cul noir à cœur rouge	Tournée	blanche et brune	orange-rosée	glaçure stannifère et manganèse	quartz et oxydes de fer	petit	moyenne	homogène	lisse			
Faïence décorée	Tournée	blanche	beige-jaune	glaçure stannifère et décor à la peinture	quartz et oxydes de fer	petit	moyenne	homogène	lisse			
Faïence fine	Tournée	blanche	blanche	glaçure	-	-	-	-	lisse			
Faïence fine peinte	Tournée	blanche	blanche	glaçure et peinture	-	-	-	-	lisse			
Grès 1	Tournée	gris-beige	gris-beige	aucun	quartz	petit	rare	homogène	lisse			
Grès cobalt	Tournée	grise	grise	bleu cobalt et glaçure salifère	-	-	-	-	lisse			

Tab. 3 : tableau des groupes techniques observés sur le diagnostic.

5.1. Méthodologie

Les lots céramiques ont été comptés par unités d'enregistrement (UE) d'après un tableau de comptage présenté en annexe, enregistré sous Excel (**tab.2**). Celui-ci individualise les lèvres (L), panses (P), fonds (F), éléments de préhension (EP) et les éléments verseurs (EV) par catégorie. Les catégories se définissent à partir de différences techniques de l'objet.

Ce tableau a été classé par numéro d'UE par ordre croissant. Une seconde colonne est destinée à des précisions sur le ramassage du matériel. Une autre colonne sert ici à indiquer l'homogénéité ou non de l'ensemble (o=où, n=non). La base du comptage repose sur le nombre de reste (NR) et le nombre minimum d'individus (NMI). Le NMI a été déterminé uniquement à partir des lèvres, après recollage de celles-ci³. Chaque individu a ensuite été isolé et un numéro d'inventaire lui a été attribué, du type n° patriarche_141_n°UE_1 à n. Enfin, les individus les plus représentatifs ont été dessinés pour la typologie et la chronologie du chantier. Le dessin d'abord à l'échelle 1/1 a été ensuite vectorisé, par convention, à l'échelle 1/3. Certains éléments ont aussi fait l'objet d'une photographie, principalement pour illustrer un type de décor précis ou une production particulière.

Un tableau des groupes techniques observés sur le site de Leforest a été mis en place pour permettre de futures comparaisons (**tab.3**). Pour se faire, des informations sur la technique de façonnage, la couleur de la pâte interne et externe, le traitement de surface, la nature, la taille et la densité des inclusions y sont mentionnées. Le tableau est complété par une photographie à la loupe binoculaire avec un grossissement x8 de la tranche et de la surface interne et externe du tessou.

La détermination chronologique a été établie en corrélant observations technologiques, morphologiques et relations stratigraphiques.

5.2. Un ensemble céramique homogène de la première moitié du XIV^e siècle

Dix-huit structures ont livré un matériel rattachable à la première moitié du XIV^e siècle. Il s'agit des UE 3, 8, 13, 21, 31, 33, 35, 37, 50, 52, 58, 61, 69, 86, 87, 88, 58_2. Les trois UE 20, 63 et 72 correspondent globalement à la période du bas Moyen Âge (soit un XIV^e- XV^e siècle large). La faible quantité de tessous ne permet pas d'être plus précis à leur sujet. L'ensemble de la céramique de cette période se caractérise par une extrême homogénéité. Les formes et les types qui en découlent se retrouvent dans toutes ces structures, sans évolution notable, ce qui peut refléter une occupation plus affirmée de la parcelle durant un laps de temps assez court. La présentation se concentrera en particulier sur la céramique issue du fossé 69, qui constitue à lui seul, un ensemble clos, important et cohérent.

D'un point de vue technique, on note une très nette utilisation des objets façonnés en pâte grise (TCG et TCG/R), représentant 79,85 % du corpus (**tab.4**). Cette préférence marquée nous amène à considérer une période antérieure à la fin du XIV^e siècle. En effet, ce n'est qu'au cours du XV^e siècle qu'on observe un basculement avec un goût plus prononcé pour les pâtes rouges et glaçurées. Certains éléments présentent une couleur grise prononcée en surface mais à cœur se dote d'une tonalité rouge-orange (TCG/R). Cette caractéristique est typique du XIII^e siècle et se retrouve dans une moindre mesure au XIV^e siècle. Les pâtes rouges-orangées globalisent 16,37 % du matériel. La majorité est glaçurée (TCR-gl avec 8,56 % du corpus total). Une autre partie non négligeable présente, en plus, un engobe blanc sous la glaçure (TCR-gl/eng). Les pâtes rosées (TCRosée-gl) et blanches (TCB-gl) correspondent davantage aux productions de la partie méridionale du Nord-Pas-de-Calais. Les fragments sont trop petits mais il n'est pas impossible qu'il s'agisse d'éléments dits « hautement décorés ». Ces derniers sont définis par « une combinaison d'au moins deux types de décor morphologiquement et techniquement différents » pour reprendre la description de Frans Verhaeghe au colloque de Lille en 1988⁴. Il est admis que ce type de céramique apparaît dès la seconde moitié du XII^e siècle pour disparaître, au plus tard, dans le

catégories	NR	% de NR
TCB-gl	1	0,25%
TCG	307	77,33%
TCG/R	10	2,52%
TCR	12	3,02%
TCRfumé-gl	13	3,27%
TCR-gl	34	8,56%
TCR-gl/eng	18	4,53%
TCRosée-gl	2	0,50%
Total	397	100,00%

Tab.4 : répartition du nombre de restes et du pourcentage du nombre de restes par catégories pour la première phase.
© Vaiana Vincent -Inrap

3. Arcelin, Tuffreau-Libre 1998, p. VIII.

4. Verhaeghe 1989, p.20

Forme / type	NMI
assiette	1
A1	1
bassin	9
B1	6
B2	3
coquemar	3
COQ1	3
couvercle	1
C2	1
couvre-feu	5
CF1	5
lampe	1
LP1	1
oule	4
O1	2
O2	1
O3	1
pichet	8
PI1	5
PI2	1
PI3	2
poêlon	4
PO1	4
tête	4
T2	4
Total général	40

Tab.5 : répartition du nombre minimum d'individus par formes et types pour la première phase.
© Vaiana Vincent -Inrap

milieu du XIV^e siècle. Deux fragments, issus des UE 0 et 33, appartiennent à cette catégorie. Si l'un se compose d'un simple cordon rapporté et pincé, l'autre dispose d'un décor plus élaboré. En effet, ce dernier se constitue d'une fleur symbolisée par une boule de pâte, légèrement écrasée au centre, et des pétales, formées par de la pâte étirée. Un jeu de couleur, possible par la différence de nature de l'argile, lui confère un cœur rouge et des pétales jaunes (fig.43). Le motif dit « de la marguerite » est typique de la première moitié du XIV^e siècle, en contextes lillois ou flamands.

À ne considérer que l'ensemble issu du fossé 69, on observe une représentation de toutes les catégories fonctionnelles : table (assiette et pichets), cuisson (oules, coquemars, poêlons et couvercle), préparation (tèles), vie quotidienne (lampe et couvre-feux) (tab.5).

Les pichets, identifiés par huit individus, sont largement représentés par le type PI1 avec cinq occurrences (fig.44). Ce dernier se compose d'un col légèrement évasé et cannelé et d'une lèvre à inflexion interne qui se rencontre dans tous les ensembles régionaux datés entre le XIII^e et la première moitié du XIV^e siècle. Le pichet PI3, à col concave et lèvre en bandeau cannelé et saillant (deux objets) est quant à lui plus typique du XIV^e siècle. La présence d'une assiette, ici à marli court et incurvé, nous permet d'exclure le XIII^e siècle. Ce type de contenant n'apparaît que dans la première moitié du XIV^e siècle et toujours de manière très ponctuelle. La céramique de cuisson confirme cette impression puisqu'une utilisation encore majoritaire des oules, concomitante à celle des poêlons et de manière plus mesurée à celle des coquemars, indique encore une certaine proximité avec le XIII^e siècle. Les oules disparaissent du vaisselier dans le milieu du XIV^e siècle. Elles sont alors remplacées par les coquemars et marmites. L'oule O1, par exemple, à lèvre en bandeau saillant et rentrant connaît de nombreuses comparaisons des XIII^e et de la première moitié du XIV^e siècle à Lille notamment. Le coquemar dispose également d'une forme caractéristique : un col évasé et une lèvre de section quadrangulaire saillante typique du XIV^e siècle. Le poêlon présente une physionomie plus singulière avec une lèvre rabattue sur l'extérieur qui rappelle un individu lillois de la première moitié du XIV^e siècle. Le couvercle C2, à lèvre biseauté, est plus anecdotique mais correspond également à des objets qui apparaissent au début du XIV^e et perdurent jusqu'au XV^e siècle.



Fig.43 : panse de céramique «hautement décorée» à motif floral, 158760_141_0_1
© Vaiana Vincent, -Inrap.

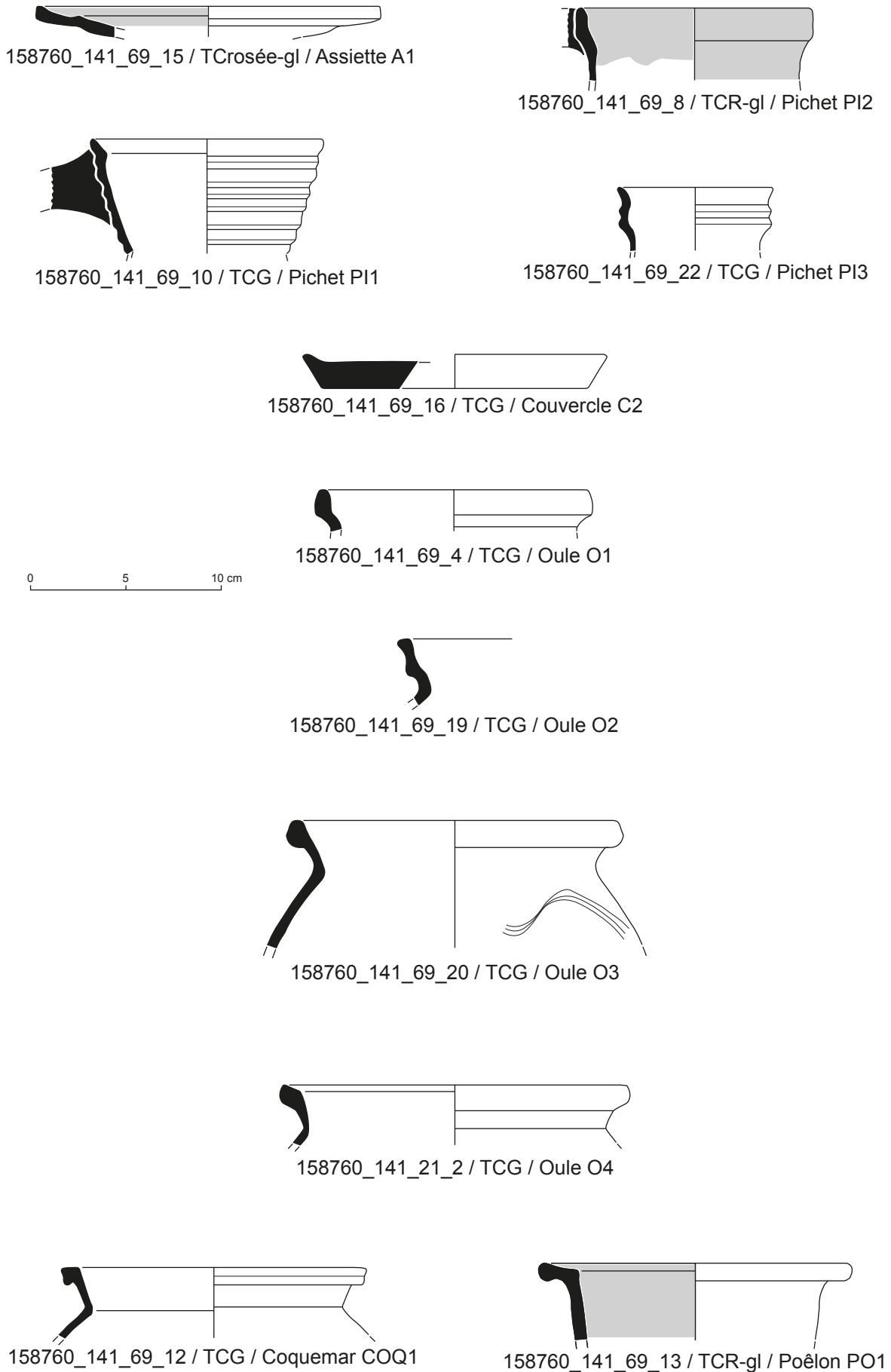


Fig.44 : planche de la céramique de table et de cuisson de la première moitié du XIV^e siècle.
 © Vaiana Vincent, - Inrap.

CATALOGUE DE LA CÉRAMIQUE DE TABLE ET CUISSON DE LA PREMIÈRE MOITIÉ DU XIV^e SIÈCLE (fig.44)

158760_141_69_10 / Pichet PI1 : Pichet à col légèrement évasé et cannelé et lèvre à inflexion interne. Terre cuite grise. Diamètre 12 cm. Comparaison : Alvey, Verhaeghe 1981, XIII^e-milieu XIV^e ; Barbé et al. 1994, XIV^e ; Blicck 1996, milieu XIII^e-premier quart XIV^e (type 4) et XIV^e ; Cercy et al. 2006, XIV^e ; Despriet 1998, 1250-1325 ; Lascour 2015, première moitié XIV^e ; Decoupigny 2016, 13B-14A, Cercy en cours, 13B-14A.

158760_141_69_8 / Pichet PI2 : Pichet à col étiré légèrement rentrant et lèvre à bandeau plus ou moins saillant. Terre cuite rouge glaçurée. Diamètre 13 cm. Comparaison : De Grootte 2008a, L131A, 1325/1400 ; Verhaeghe 1987, p. 216 Fig. 3-b, 1350-1400 (Raversijde), Cercy en cours, 14A.

158760_141_69_22 / Pichet PI3 : Pichet à col concave et lèvre en bandeau cannelé et saillant. Terre cuite grise. Diamètre 8 cm. Comparaison : De Grootte 2008a, L131A, 1325/1400 ; Verhaeghe 1987, p. 216 Fig. 3-b, 1350-1400 (Raversijde), Cercy en cours, 14A.

158760_141_69_15 / Assiette A1 : Assiette à marli court, légèrement incurvé. Terre cuite rosée glaçurée. Diamètre 18 cm. Comparaison : Pouriel 2002, type 3, Seconde moitié XIV^e ; Henton 2011, Seconde moitié XIV^e, Cercy en cours, 14A.

158760_141_69_16 / Couvercle C2 : Couvercle à fond plat, bord biseauté. Terre cuite grise. Diamètre 14 cm. Comparaison : Debs et al. 2006, Fin XIV^e-début XV^e ; Verhaeghe 1987, 1300-1425 ; Lançon en cours, Fin XIV^e-Première moitié XV^e, Cercy en cours, 14A.

158760_141_69_4 / Oule O1 : Oule à lèvre en bandeau saillant et rentrant. Terre cuite grise. Diamètre 19 cm. Comparaison : Cercy et al. 2006, Milieu XIII^e ; Debs et al. 2006, XIII^e ; Debs 2013, XIV^e ; Decoupigny 2016, 13A, Cercy en cours, 14A.

158760_141_69_19 / Oule O2 : Oule à lèvre en bandeau. Terre cuite grise. Diamètre indéterminé. Comparaison : Barbé et al. 1994, Fin XIII^e-début XIV^e ; Despriet 1998, 1250-1325 ; Lascour 2015, seconde moitié XIV^e, Decoupigny 2016, 13B-14A

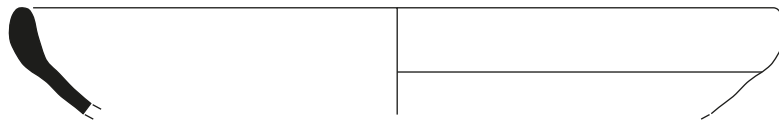
158760_141_69_20 / Oule O3 : Oule à col rentrant et lèvre saillante de section quadrangulaire. Terre cuite grise. Diamètre 17 cm. Comparaison : Lançon en cours, seconde moitié XIII^e, Cercy en cours, 14A.

158760_141_21_2 / Oule O4 : Oule à col droit et lèvre éversée. Terre cuite grise. Diamètre 18 cm.

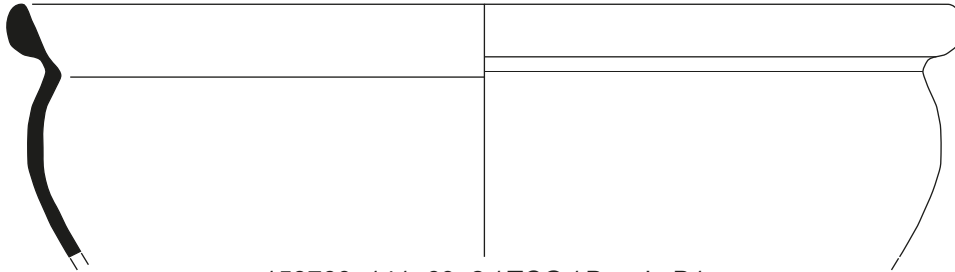
158760_141_69_12 / Coquemar COQ1 : Coquemar à col évasé et lèvre de section quadrangulaire. Terre cuite grise. Diamètre 16 cm. Comparaison : Roy, Barbé 1998, 1235-1300 ; Pouriel 2002, Seconde moitié XIV^e, Cercy en cours, 14A.

158760_141_69_13 / Poêlon PO1 : Poêlon à panse évasée et lèvre rabattue sur l'extérieur avec une concavité en partie centrale. Terre cuite rouge glaçurée. Diamètre 17 cm. Comparaison : Cercy en cours, 14A.

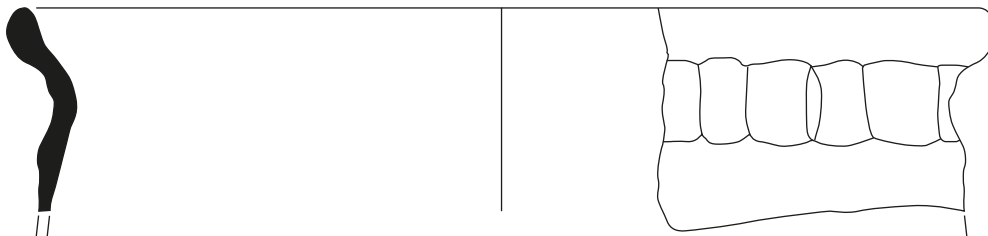
Le domaine de la préparation des aliments est également bien représenté à travers quatre tèles, toutes de type T2, c'est-à-dire à lèvre en bandeau confondu (fig.45). Cette forme de lèvre apparaît dès le milieu du XIII^e siècle avec des occurrences lilloises et flamandes mais devient véritablement prépondérante au XIV^e siècle et ce dans toute la région. Les bassins sont ici surreprésentés par rapport aux autres sites de consommation puisque neuf individus ont été recensés. Le type B1, à panse galbée, col évasé et lèvre ovale domine avec six individus contre trois objets pour le type B2, disposant d'un col marqué par des digitations. Les deux connaissent des comparaisons identiques se partageant entre seconde moitié du XIII^e et première moitié du XIV^e siècle. Toujours dans le registre des objets de la vie quotidienne, cinq couvre-feux ont également été reconnus dans l'ensemble issu du fossé 69. Ils sont tous associables au même type CF1, présentant une lèvre droite globalement ovale, bien circonscrite d'un point de vue chronologique. En effet, ce type se retrouve principalement dans les contextes de la seconde moitié du XIII^e-première moitié du XIV^e siècle. Un objet interprété comme un pied de lampe peut aussi être mentionné. Il est creux en forme d'entonnoir, ce qui est très atypique, à pâte blanche et glaçure. Un autre objet, découvert dans l'UE 8, interprété comme un niveau de jardin, présente une physionomie très particulière. Le diamètre est large, la lèvre est droite et confondue, la jonction col-panse est marquée par une succession de ressauts. Il ne peut être assimilé à aucune forme connue. Une



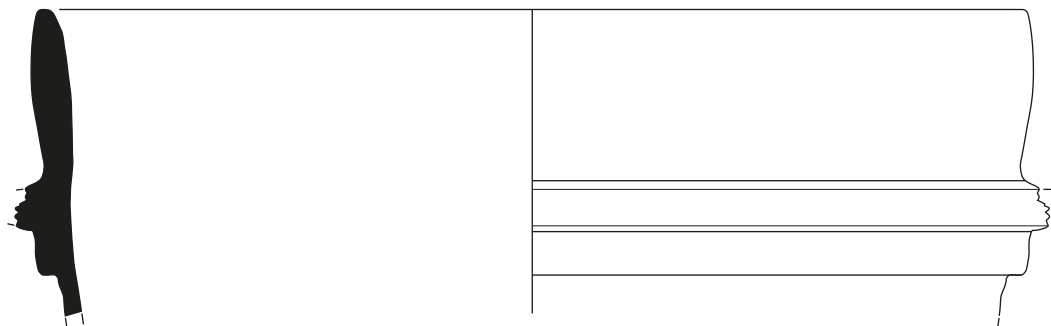
158760_141_69_11 / TCG / Tèle T2



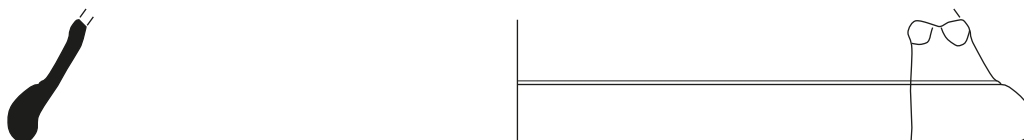
158760_141_69_2 / TCG / Bassin B1



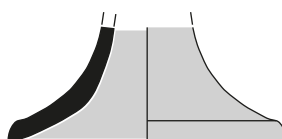
158760_141_69_18 / TCG / Bassin B2



158760_141_8_3 / TCR / Porte-pot PP1



158760_141_69_3 / TCG / Couvre-feu CF1



158760_141_69_7 / TCB-gl / Lampe LP1

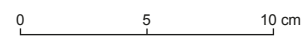


Fig.45 : planche de la céramique de préparation et de vie quotidienne de la première moitié du XIV^e siècle.
© Vaiana Vincent, - Inrap.

interprétation possible serait de l'associer à un réchaud ouvert, destiné à être posé à proximité du foyer. L'oule est alors posée dessus, le but n'étant pas de cuire à même la flamme mais bien de réchauffer le contenu. Quelques exemplaires avec une forme légèrement différente sont connus aux Pays-Bas sur des sites des XII^e-XIII^e siècle^s. Traditionnellement, ces objets sont considérés comme utilisés pour brasser de la bière mais aucune preuve archéologique n'a pu avérer une telle hypothèse. Le dernier article suggère une adaptation à l'utilisation d'un autre combustible que le bois, comme la tourbe par exemple, qui expliquerait le besoin de surélévation des pots.

CATALOGUE DE LA CÉRAMIQUE DE PRÉPARATION ET DE VIE QUOTIDIENNE DE LA PREMIÈRE MOITIÉ DU XIV^e SIÈCLE (fig.45)

158760_141_69_11 / Tèle T2 : Tèle à lèvres en bandeau confondu peu étiré. Terre cuite grise. Diamètre 30 cm. Comparaison : Alvey, Verhaeghe 1981, 1250-1350 ; Blicck 1996, XIV^e ; Bonvarlet 1998, Fin XIV^e-Début XV^e ; De Groot 2008a, 1300-1375 ; Neaud 2014, seconde moitié XIII^e ; Pouriel 2002, Seconde moitié XIV^e ; Verhaeghe 1987, XIV^e, Decoupigny 2016, 13B-14A.

158760_141_69_2 / Bassin B1 : Bassin à panse galbée, col évasé et lèvre de section ovale saillante. Terre cuite grise. Diamètre 38 cm. Comparaison : Roy, Barbé 1998, second tiers du XIII^e ; Debs et al. 2006, XIV^e ; Barbé, Barret 1995, 1300-1375 ; Blicck 1996, XIV^e.

158760_141_69_18 / Bassin B2 : Bassin à panse galbée, inflexion interne entre la jonction panse/lèvre et un décor digité sur la face externe, lèvre éversée avec une légère inflexion sur le bout. Terre cuite grise. Diamètre 35 cm. Comparaison : Blicck 1996, XIV^e ; Bonvarlet 1998, XIV^e-XV^e ; Cercy, Vincent 2010, Seconde moitié XIII^e-XIV^e ; Debs et al. 2006, XIV^e, Leriche 2017, première moitié XIV^e.

158760_141_8_3 / Porte-pot PP1 : Possible porte-pot à ressaut externe à la base du col, col droit et lèvre confondue à bout arrondi. Terre cuite rouge. Diamètre 40 cm.

158760_141_69_3 / Couvre-feu CF1 : Couvre-feu à lèvre droite et bout arrondi. Terre cuite grise. Diamètre 40 cm. Comparaison : Despriet 1998, XIV^e ; Lascour 2015, première moitié XIV^e, Decoupigny 2016, 13B-14A, Cercy en cours, 14A.

158760_141_69_7 / Lampe LP1 : Pied de lampe creux en entonnoir. Terre cuite blanche glaçurée. Diamètre 11 cm.

La céramique issue du fossé 69 a été prise en exemple, par son importance, mais les dix-huit autres structures ont un mobilier tout à fait similaire. Le lot étonne par son extrême homogénéité. L'assemblage peut clairement être associé à du rejet domestique de par le panel fonctionnel représenté. Si les comparaisons morphologiques confirment un intervalle chronologique compris entre le milieu du XIII^e et le milieu du XIV^e siècle, la présence de céramiques très décorées et notamment du décor à la marguerite et l'utilisation d'assiettes amènent à privilégier particulièrement la première moitié du XIV^e siècle.

catégories	NR	% de NR
faïence cul noir	53	27,89%
faïence cul noir/ rouge	7	3,68%
faïence décorée	4	2,11%
faïence fine	3	1,58%
faïence fine décorée	5	2,63%
Grès cobalt	10	5,26%
TCG	1	0,53%
TCR-gl	11	5,79%
TCR-gl/brune	25	13,16%
TCR-gl/eng	29	15,26%
Trosée-gl	42	22,11%
Total	190	100,00%

Tab.6 : répartition du nombre de restes et du pourcentage du nombre de restes par catégories pour la phase moderne.
© Vaiana Vincent -Inrap

5.3. Une installation moderne : XVII^e-XVIII^e siècle

Les quelques indices d'une occupation au XVII^e siècle sont ténus. Ils se retrouvent dans les niveaux de décapage, du fossé médiéval 68/68 et de la mare ou fossé 37 notamment. Trois fosses seulement semblent proprement modernes : 46, 55 et 60. Les dix tessons prélevés montrent une glaçure brune à base de manganèse, utilisée à partir du milieu du XVII^e siècle et durant tout le XVIII^e.

L'ensemble le plus symptomatique est celui mis au jour dans la cavette 9 (Ue 10 pour le comblement), constitué de plusieurs objets quasi complets pour une totalité de 190 fragments. Il fera l'objet d'une description plus détaillée.

La céramique dite en pâte commune (TCG, TCR, TCrosée-gl) représente à peine plus de la moitié du corpus (56,84 %) (tab.6). Le reste est l'apanage des faïences et grès. La scission est claire et principalement fonctionnelle. Les faïences sont dédiées au service de table, la céramique commune à la cuisson et préparation des aliments. De même, les pâtes rosées semblent ici destinées uniquement à la réalisation de marmites.

La présence de productions plus « industrialisées » permet de préciser la chronologie. La mieux représentée avec 31,58 % est la faïence dite « cul noir » aussi dénommée « faïence brune ». On distingue ici un cœur jaune (faïence cul noir), propre aux autres faïences présentes sur le site ou un cœur rouge qui tranche nettement avec le précédent (faïence cul noir/rouge). Elles sont dites « terre à feu » car elles peuvent résister justement au feu. Il ne s'agit pas d'une cuisson vive mais « d'une cuisson lente et douce [...] à proximité immédiate du foyer »⁶. Même si cet ajout de peroxyde de manganèse est connu dès 1707, ce n'est que vers le milieu du XVIII^e siècle, qu'elle « devint rapidement un produit de grande consommation »⁷. Elle se constitue ici uniquement d'écuelle de type EF1, avec un total de six objets, dont au moins trois, sont archéologiquement complets (fig.46). La forme est simple et se compose d'un fond plat, d'une panse évasée et d'une lèvre confondue. Il est intéressant de remarquer de nombreuses réparations sur plusieurs de ces objets. Certains individus présentent encore trois agrafes. Des homologues ont été mis au jour sur le site de l'abbaye de Loos dans des niveaux datés de la seconde moitié du XVIII^e - XIX^e siècle avec ce même type de réparations sur les mêmes objets. Deux autres formes sont plus anecdotiques avec leur panse globulaire et leur lèvre éversée. Il s'agit en fait de tasse à chocolat (fig.48 - TSC1). En effet, l'introduction dès la fin du XVIII^e siècle de « boissons exotiques chaudes comme le café, thé, chocolat »⁸ a profondément modifié le vaisselier en usage. On perçoit la présence en petite quantité, soit 4,21 %, de faïence fine. Cette dernière se définit par « une poterie à pâte opaque, blanche ou ivoire, à texture fine, dense et sonore, difficilement rayable à l'acier »⁹. Cette production apparaît dans la seconde moitié du XVIII^e et connaît un certain succès durant tout le XIX^e siècle. Les cinq fragments décorés sont peints et non imprimés. Or dès son apparition en 1808, la technique de l'impression est largement employée par les manufactures. Cela peut ainsi nous permettre d'exclure le XIX^e siècle. La faïence fine est considérée, dans ces premières années, comme un véritable produit de luxe. Les formes identifiées ici se constituent d'une tasse et sous-tasse (ou coupelle), d'un marli d'assiette et de deux tasses à chocolat. Les fragments sont petits et ne nous permettent pas d'identifier le répertoire décoratif. Toutefois le décor situé au haut de la tasse semble principalement floral. Cette association tasse et sous-tasse en faïence fine en particulier, connaît des équivalences dans des ensembles anglais et de Tourcoing, toujours de la seconde moitié du XVIII^e siècle. Quatre tessons appartiennent à une assiette creuse en faïence « simple » décorée d'un motif végétal peint entièrement de couleur verte ; ce qui renforce vers l'hypothèse de la seconde moitié du XVIII^e siècle, marquée par une polychromie des décors, à l'inverse du monochrome bleu en usage jusque-là.

CATALOGUE DE LA CÉRAMIQUE DE TABLE DE LA SECONDE MOITIÉ DU XVIII^e SIÈCLE (fig.46)

158760_141_10_10 / Tasse TS1 : Tasse à panse évasée et lèvre confondue. Faïence fine peinte. Diamètre 8 cm. Comparaison : Cessford et al. 2017, seconde moitié XVIII^e, Barbieux 1989, fin XVIII^e.

158760_141_10_8 / Coupelle CPL1 : Coupelle à fond à collerette et panse évasée. Faïence fine peinte. Diamètre 12 cm. Comparaison : Cercy en cours, fin XVIII^e -début XIX^e, Cessford et al. 2017, seconde moitié XVIII^e, Barbieux 1989, fin XVIII^e.

158760_141_10_11 / Assiette creuse AC1 : Assiette à fond plat, panse évasée et lèvre confondue. Faïence décorée. Diamètre 30 cm.

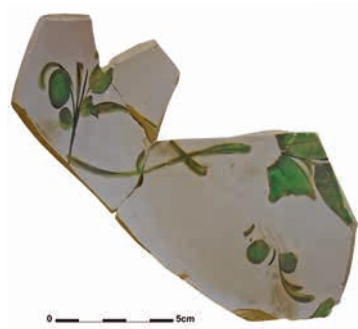
158760_141_10_9 / Assiette AF1 : Assiette à marli éversé et étiré. Faïence fine peinte. Diamètre 28 cm. Comparaison : Babey 2003, p. 245 Pl. 41 n° 5, fin XVIII^e -début XIX^e, Cercy en cours, fin XVIII^e -début XIX^e.

6. Rosen 2018, p. 86.

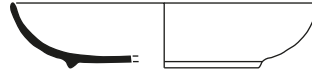
7. Id., p. 89.

8. Id., p. 87.

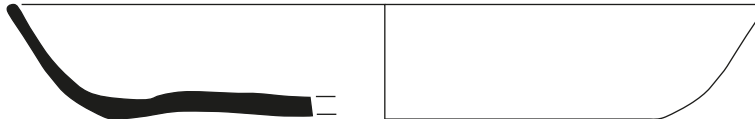
9. Guillemé Brulon 1995, p. 13.



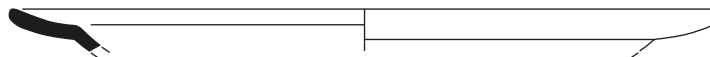
158760_141_10_10 / Faïence fine peinte / Tasse TS1



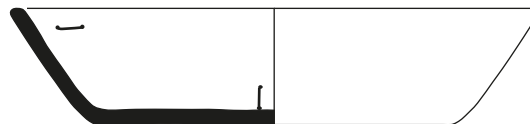
158760_141_10_8 / Faïence fine peinte / Coupelle CPL1



158760_141_10_11 / Faïence décorée / Assiette Creuse AC1

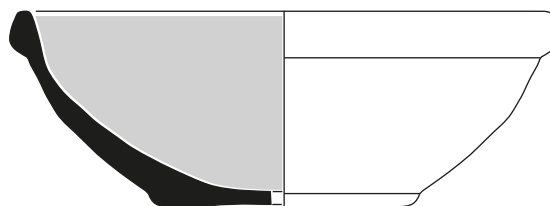
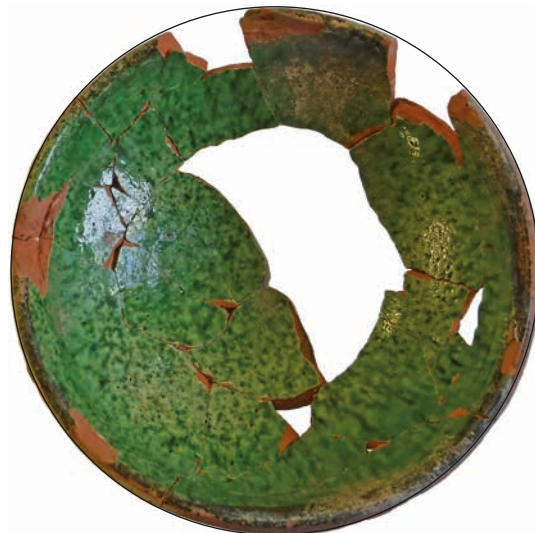


158760_141_10_9 / Faïence fine peinte / Assiette AF1

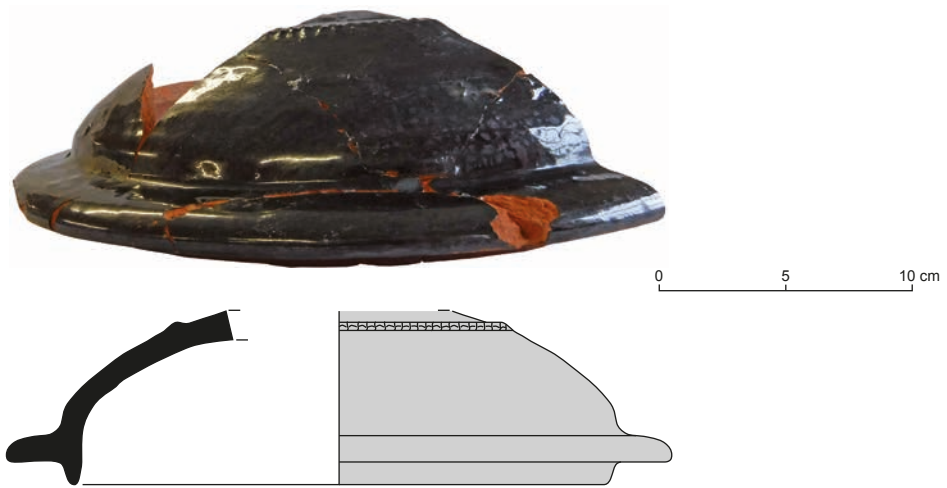


158760_141_10_13 / Faïence «cul noire» / Écuelle EF1

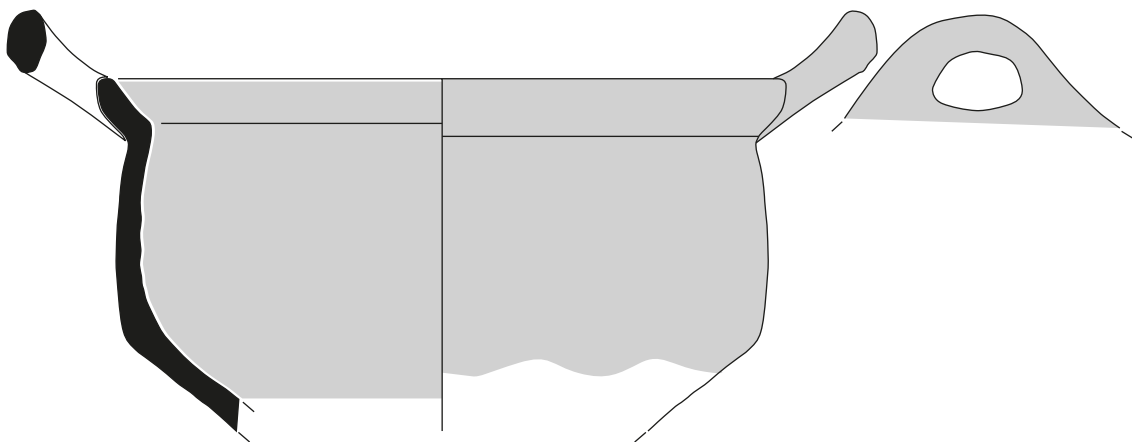
0 5 10 cm



158760_141_10_3 / TCR-gl / Écuelle E1



158760_141_10_7 / TCR-gl/brune / Couverture C1



158760_141_10_2 / Trosée-gl / Marmite M1



158760_141_10_6 / TCR-gl / Marmite M2

Fig.47 : planche de la céramique de cuisson de la seconde moitié du XVIII^e siècle.
© Vaiana Vincent, - Inrap.

158760_141_10_13 / Écuelle EF1 : Écuelle à fond plat, panse évasée et lèvre confondue. Faïence « cul noire ». Diamètre 21 cm. Comparaison : Notte 2017, seconde moitié XVIII^e – XIX^e.

158760_141_10_3 / Écuelle E1 : Écuelle à fond plat, panse évasée et lèvre en amande. Terre cuite rouge glaçurée sur engobe. Diamètre 21 cm. Comparaison : Barbieux 1989, fin XVIII^e.

Une écuelle en pâte rouge recouverte d'une glaçure et d'un engobe a été découverte archéologiquement complète. Sa forme est identique à celle d'un individu découvert à Tourcoing dans un contexte de la fin du XVIII^e siècle. La découverte de deux couvercles à pâte rouge et glaçure brune s'associant parfaitement avec une marmite quasi complète, donne une bonne idée des méthodes de cuisson utilisées (fig.47). La marmite M2, à lèvre en bandeau saillant, connaît un homologue audomarois daté du XVIII^e siècle.

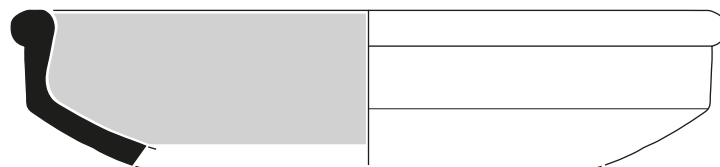
CATALOGUE DE LA CÉRAMIQUE DE CUISSON DE LA SECONDE MOITIÉ DU XVIII^e SIÈCLE (fig.47)

158760_141_10_7 / Couvercle C1 : Couvercle en cloche à tenon et collerette. Terre cuite rouge à glaçure brune. Diamètre 21 cm.

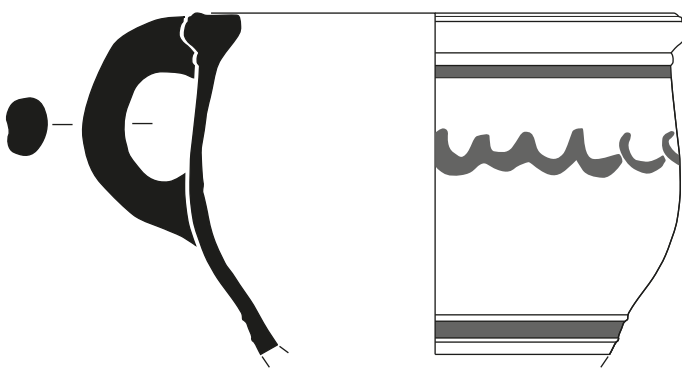
158760_141_10_2 / Marmite M1 : Marmite à panse droite et lèvre éversée légèrement concave. Terre cuite rosée glaçurée. Diamètre 27 cm.

158760_141_10_6 / Marmite M2 : Marmite à panse droite, col éversé et lèvre éversée en bandeau. Terre cuite rouge glaçurée. Diamètre 19 cm. Comparaison : Cercy 2018, XVIII^e.

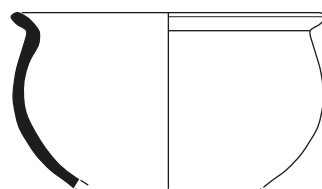
La tèle T1 est également un objet très bien représenté dans les différents assemblages régionaux du XVIII^e siècle (fig.48). Elle se constitue d'un fond bombé, d'un col droit et d'une lèvre épaisse en bourrelet arrondi. Un pot de chambre, lui aussi quasi complet, a également pu être remonté. Il présente une panse galbée et lèvre épaisse rentrante



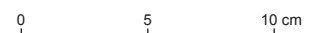
158760_141_10_5 / TCR-gl / Tèle T1



158760_141_10_1 / Grès cobalt / Pot de chambre PC1



158760_141_10_12 / Faïence «cul noire»/R / pot PT1



à bout plat, pour plus d'ergonomie. C'est le seul élément en grès, ici décoré de bleu cobalt, du corpus.

CATALOGUE DE LA CÉRAMIQUE DE PRÉPARATION ET DE STOCKAGE DE LA SECONDE MOITIÉ DU XVIII^e SIÈCLE (FIG. 48)

158760_141_10_5 / Tèle T1 : Tèle à col droit et lèvre épaisse à bourrelet arrondi. Terre cuite rouge glaçurée. Diamètre 27 cm. Comparaison : Tieghem, Cartier 1976, XVIII^e ; Lançon 2011, XVIII^e ; Desoutter 2012, XVIII^e, Notte 2017, seconde moitié XVII^e - première moitié XVIII^e.

158760_141_10_1 / Pot de chambre PC1 : Pot de chambre à panse galbée et lèvre épaisse rentrante à bout plat. Grès cobalt. Diamètre 20 cm.

158760_141_10_12 / Tasse à chocolat TSC1 : Tasse à panse globulaire et lèvre éversée. Faïence « cul noire ». Diamètre 12 cm.

Comme cela a déjà été précisé précédemment, cet ensemble est unique par sa conservation et sa composition. La présence importante de faïence « cul noir » associée à de la faïence fine non imprimée et de faïence « simple » à décor polychrome nous conduit nettement à privilégier une datation située dans la seconde moitié du XVIII^e siècle. Il s'agit donc d'un assemblage, avec des objets bien conservés voire quasi complets, issu d'un ensemble clos et d'un dépôt primaire qui peut véritablement faire référence à l'avenir, tant les ensembles modernes régionaux font encore défaut.

5.4. Synthèse

La céramique du diagnostic de Leforest identifie deux temps forts chronologiques : le premier proprement médiéval, le second moderne. Le nombre conséquent de tessons étonne. Il s'agit pour les deux périodes, d'assemblages purement domestiques semblant correspondre à des rejets d'habitats. Il existe une concentration préférentielle du mobilier aux abords est et sud de l'emprise correspondant à la proximité des deux voiries actuelles, possiblement d'origine plus ancienne. Les deux phases sont bien marquées et renvoient chacune à une occupation sur un laps de temps court de la parcelle. En témoigne de cela, l'extrême homogénéité du matériel pour chaque période identifiée. Des objets rares et atypiques sont à noter dans la première phase, datée de la première moitié du XIV^e siècle. La période moderne, de la seconde moitié du XVIII^e siècle, identifiée notamment par l'exceptionnel assemblage de la cavette 10, peut véritablement faire référence pour les études régionales à venir.

6. Bibliographie

Alvey, Verhaeghe 1981 :

ALVEY R.C., VERHAEGHE F. — Medieval pottery from Wissant (N. France). *Medieval Ceramics*, 5, 1981, p. 35-43.

Arcelin, Tuffreau-Libre 1998 :

ARCELIN P., TUFFREAU-LIBRE M. — La quantification des céramiques : conditions et protocole. Actes de la table ronde du Centre archéologique européen du Mont Beuvray (Glux-en-Glenne, 7-9 avril 1998). Glux-en-Glenne : Centre archéologique européen du Mont Beuvray, 1998. 139 p. (Bibracte ; 2).

Babey 2003 :

BABEY U. — Produits céramiques modernes. Ensemble de Porrentruy, Grand'Fin. Porrentruy : Office de la culture et Société jurassienne d'Emulation, 2003. 280 p. (Cahier d'archéologie jurassienne ; 18).

Barbé, Barret 1995 :

BARBÉ H., BARRET M. — Saint Omer. « Ancienne maison d'arrêt rue Taviel » : rapport de diagnostic archéologique. Villeneuve d'Ascq : SRA Nord-Pas-de-Calais, 1995. 42 p.

Barbé et al. 1994 :

BARBÉ H., DEBS L., ROY E. — Développements récents de l'archéologie urbaine à Lens. *Gauhéria*, I, 1994, p. 5-22.

Barbieux 1989 :

BARBIEUX J. — Céramiques de l'époque révolutionnaire à Tourcoing (Nord). In G. Blicq (dir.) - Travaux du groupe de recherches et d'études sur la céramique dans le Nord-Pas-de-Calais : actes du colloque de Lille (26-27 mars 1988). 1989, 209—213 (Nord-Ouest Archéologie, Hors série).

Bernez 2009 :

BERNEZ (Sébastien). — « Auby. Rue Léon Blum ». *Bilan scientifique*. 2007. Lille : Service régional de l'archéologie, 2011, p. 36-37. [*diagnostic*].

Bernez 2011 :

BERNEZ (Sébastien). — « Auby. Îlot Béguinage ». *Bilan scientifique*. 2009. Lille : Service régional de l'archéologie, 2011, p. 32. [*fouille*].

Bernez 2012 :

BERNEZ (Sébastien). — « Auby. Rue Calmette, Îlot Collègue ». *Bilan scientifique*. 2010. Lille : Service régional de l'archéologie, 2012, p. 27. [*diagnostic*].

Blicq 1996 :

BLIECK G. — Céramiques et objets divers du XIV^e siècle mis au jour dans une latrine du château de Courtrai à Lille. In *La céramique très décorée dans l'Europe du Nord-Ouest (X^e-XV^e siècles)* : actes du colloque de Douai (7-8 avril 1995). Berck-sur-Mer : CRADC, 1996, p. 183-231 (Nord-Ouest Archéologie, 7).

Bonvarlet 1998 :

BONVARLET A. — *Un habitat médiéval, rue Mongat à Douai (XIII^e-XV^e siècles)*. Douai : Arkeos : Service archéologique de Douai, 1998. 203 p.

Cense-Bacquet 2015 :

CENSE-BACQUET (Delphine). — « Auby. Pôle culturel ». *Bilan scientifique*. 2014. Lille : Service régional de l'archéologie, 2015, p. 35-36. [*fouille*].

Cercy en cours :

CERCY C. — *Hauts-de-France, Lille, 27-35 rue de Tournai. Le couvent des Dames de l'Abbiette* : rapport de fouille. Glisy : Inrap Hauts-de-France, en cours.

Cercy 2018 :

CERCY C. — *Hauts-de-France, Saint-Omer, Rue du Saint-Sépulcre. Volume 2* : rapport de fouille. Glisy : Inrap Hauts-de-France, 2018. 317 p.

Cercy et al. 2006 :

CERCY C., MONTEBAULT V., MOULHERAT C., GARDAIS C., MARCY T. — *Lille (59) « Rue des Tanneurs - Les Tanneurs 3 »*. Volume III - contributions. chapitre 3 : *le mobilier* : rapport de fouille. Amiens : Inrap Nord-Picardie, 2006. 102 p.

Cercy, Vincent 2010 :

CERCY C., VINCENT V. — *Cambrai, Nord, 99-103 Bd Faidherbe* : rapport de diagnostic. Amiens : Inrap Nord-Picardie, 2010. 60 p.

Cessford et al. 2017 :

CESSFORD C., HALL A., HERRING V., NEWMAN R. — 'To Clapham's I go': a mid to late 18th-century Cambridge coffeehouse assemblage. *Post-Medieval Archaeology*, 51, 2, 2017, p. 372-426.

Compagnon 2006 :

COMPAGNON (Éric). — « Auby. Place de la République ». *Bilan scientifique*. 2005. Lille : Service régional de l'archéologie, 2006, p. 37-39. [*fouille*].

Dancoisne 1875 :

DANCOISNE (Louis). — Notice « Leforêt ». *Dictionnaire historique et archéologique du département du Pas-de-Calais. Arrondissement de Béthune. Tome I*. Arras : Commission départementale des Monuments historiques, 1875, p. 389-397.

Debs et al. 2006 :

DEBS L., CERCY C., DELATTRE V., GARDAIS C., MARCY T., MILLERAT P. — *Lille, Rue des tanneurs. Volume 2, le mobilier* : rapport de fouille. Amiens : Inrap Nord-Picardie, 2006. 191 p.

Debs 2013 :

DEBS L. — *Nord-Pas-de-Calais, Lille, 210 rue de Paris* : rapport de diagnostic. Amiens : Inrap Nord-Picardie, 2013. 43 p.

Decoupigny 2016 :

DECOUPIGNY V. — *Lille, rue Malpart, rue Lydéric et place Gentil Muiron* : rapport de diagnostic. Amiens : Inrap Nord-Picardie, 2016. 199 p.

Delmaire 1994 :

DELMAIRE (Roland). — *Carte archéologique de la Gaule. Pré-inventaire archéologique publié sous la responsabilité de Michel PROVOST, 62 : Pas-de-Calais*. Paris : Académie des Inscriptions et Belles-lettres, 1994.

Delmaire 1994b :

DELMAIRE (Bernard). — *Le diocèse d'Arras de 1093 au milieu du XIV^e siècle. Recherches sur la vie religieuse dans le nord de la France au Moyen Age*. Arras, 1994 [Mém. Comm. dép. d'Hist. et d'Arch. du Pas-de-Calais, XXVI].

Desoutter 2012 :

DESOUTTER S. — *Nord-Pas-de-Calais, Hardifort, route d'Oudezele* : rapport de diagnostic. Amiens : Inrap Nord-Picardie, 2012. 66 p.

Despriet 1998 :

DESPRIET P. — *Kortrijks aardewerk 1250-1325*. Kortrijk : Archeologische Stichting voor Zuid-West Vlaanderen, 1998. 94 p. (Archeologische en Historische Monografieën van Zuid-West Vlaanderen ; 14).

Duvosquel 1990 :

DUVOSQUEL (Jean-Marie) dir. — *Albums de Croÿ. Tome XXIII. Comté d'Artois VII. Bailliages d'Aire, Hesdin, Bapaume, Lillers et Saint-Omer*. Lille-Bruxelles : Crédit communal, 1990.

Favier 2003 :

FAVIER (Dominique). — « Leforest. Rue Delesalle ». *Bilan scientifique*. 2003. Lille : Service régional de l'archéologie, 2003, p. 130.

De Groote 2008 :

DE GROOTE K. - *Middeleeuws aardewerk in Vlaanderen : techniek, typologie, chronologie en evolutie van het gebruiksgoed in de regio Oudenaarde in de volle en late middeleeuwen (10de - 16de eeuw)*. Deel I. Brussel : Vlaams instituut voor het onroerend erfgoed, 2008. 479 p. (Relicta Monografieën ; 1).

Guillemé Brulon 1995 :

GUILLEMÉ BRULON D. — *La faïence fine française 1750-1867*. Paris : Massin, 1995. 138 p.

Harnay, Notte 2015 :

HARNAY (Véronique), NOTTE (Ludovic). — « Le « Temple de Dourges » (à Bourcheuil) - Plateforme multimodale Delta 3 – site LA5 ». *Revue du Nord. Archéologie de la Picardie et du Nord de la France*, t. 96, 2014 (juin 2015), n° 408, p. 195-248.

Henton 2011 :

HENTON A. — *Jeumont (59), rue du Château : diagnostic au coeur d'un château médiéval et moderne* : rapport de diagnostic. Amiens : Inrap Nord-Picardie, 2011. 57 p.

Lançon en cours a :

LANÇON M. — *Béthune, boulevard Jean Moulin* : rapport de fouille. Amiens : Inrap Nord-Picardie, en cours.

Lançon en cours b :

LANÇON M. — *Nord-Pas-de-Calais, Nord, Tétéghem, Carlines III* : rapport de fouille archéologique. Glisy : Inrap Hauts-de-France, en cours.

Lançon 2011 :

LANÇON M. — Dunkerque, Nord, aménagement du coeur d'agglomération, tranche 2 : rapport de diagnostic. Amiens : Inrap Nord-Picardie, 2011. 220 p.

Lascour 2015 :

LASCOUR V. — *Lille, rue Chaude Rivière, rue Dumont d'Urville* : rapport de diagnostic. Amiens : Inrap Nord-Picardie, 2015. 160 p.

Leriche 2017 :

LERICHE B. — *Hauts-de-France, Famars, 150 rue Roger Salengro*. Volume 1 : rapport de fouille. Glisy : Inrap Hauts-de-France, 2017. 274 p.

Leroy 2013 :

LEROY (Renaud). — « Auby. Îlot Mathon ». *Bilan scientifique*. 2012. Lille : Service régional de l'archéologie, 2013, p. 32. [diagnostic].

De Loisme 1907 :

DE LOISNE A. E., *Dictionnaire topographique du département du Pas-de-Calais*, Paris : 1907.

Louis 2003 :

LOUIS (Étienne). — « Auby. Place de la République ». *Bilan scientifique*. 2003. Lille : Service régional de l'archéologie, 2003, p. 34. [diagnostic].

Neaud 2013 :

NEAUD (Pascal). — « Leforest. Site des Grands Camps - rue d'Abbeville ». *Bilan scientifique*. 2012. Lille : Service régional de l'archéologie, 2013, p. 148.

NEAUD 2014 : NEAUD P. — *Nord-Pas-de-Calais, Wambrechies, Rue de Bondues*. Occupations diachroniques : de la Protohistoire à l'époque moderne : rapport de diagnostic. Amiens : Inrap Nord-Picardie, 2014. 102 p.

Notte 2013 :

NOTTE (Ludovic). — « Avant le village : une occupation du haut Moyen Âge à Méricourt (Pas-de-Calais) en marge de la curtis Sancti Vulmari ». *Revue du Nord. Archéologie de la Picardie et du Nord de la France*, t. 94, 2012 (2013), n° 398, p. 167-214.

Notte 2017 :

NOTTE L. - *Hauts-de-France, Loos, rue du Marais. Centre pénitencier. Tranche 2* : rapport de diagnostic. Glisy : Inrap Hauts-de-France, 2017. 369 p.

Pouriel 2002 :

POURIEL R. - *Le site de la maison de retraite à Ardres : étude de la céramique provenant d'une fosse dépotoir d'un atelier de potier*. Villeneuve d'Ascq : Université Lille 3, 2002. 170 p. (Mémoire de Maîtrise).

Rosen 2018 :

ROSEN J. - *La faïence en France du XIII^e au XIX^e siècle. Technique et histoire*. Consultable à halshs-01973891.

Roy, Barbé 1998 :

ROY E., BARBÉ H. - Évolution typologique et rôle domestique des céramiques de Saint-Omer du XIII^e au XVIII^e siècles. *Revue du Nord*, 328, 1998, p. 69-97.

De Ternas :

DE TERNAS (chevalier Amédée). — « Notice sur le village de le Forest, son château et ses seigneurs ». *Bulletin de la commission des Antiquités départementales du Pas-de-Calais*, II, 1862, p. 399-410.

Tieghem, Cartier 1976 :

TIEGHEM G., CARTIER B. - Évolution de la tèle à lait du XIV^e au XIX^e siècle au manoir de Quiquempois (Villeneuve d'Ascq). *Revue du Nord*, t. LVIII, n° 228, 1976, p. 113-136.

Verhaeghe 1987 :

VERHAEGHE F. — La céramique en Flandre (XIII^e-XV^e siècle) : quelques aspects de l'évolution et de la concurrence. In *La céramique (V^e-XIX^e s.) : fabrication, commercialisation, utilisation*. Actes du premier congrès international d'archéologie médiévale. Caen : Société d'Archéologie Médiévale, 1987, p. 203-225.

Verhaeghe 1989 :

VERHAEGHE F. — La céramique très décorée du Bas Moyen Âge en Flandre. In *Travaux du groupe de recherches et d'études sur la céramique dans le Nord-Pas-de-Calais : actes du colloque de Lille (26-27 mars 1988)*. 1989, p. 19-113 (Nord-Ouest Archéologie, Hors série).

Zandboer, Jaspers 2011 :

ZANDBOER S., JASPERS N. — Een compleet komfoor uit de opgraving van terp 5 te Peize. Van Wierden en terpen. Mededelingen van de Vereniging van terpenonderzoek, 16. Van Wierden en terpen. *Mededelingen van de Vereniging van terpenonderzoek*, 2011, p. 8-10.

III. Inventaires techniques

Inventaire des unités stratigraphiques et des structures archéologiques

Commune	Tranchée	N° str.	Type	constatations diverses	Dimension (en mètre)			% de fouille	Datation	Mobilier	Plan	Coupe	Photo
					Long. ou Diam.	Larg.	Prof.						
Leforest	1	1		annulé				cont.			x		
Leforest	1	2		fosse - sable vert foncé							x		
Leforest	1	3		fosse - sable gris vert				XIV A	céramique		x		
Leforest	1	4		fosse - sable lim.vert clair	1,15	0,9					x		
Leforest	1	5		fosse - limon sabl. gris foncé	1,8	[0,75]					x		
Leforest	1	6		fosse - sable lim.vert clair	1,3	1,3					x		
Leforest	1	7		fosse - limon sabl. gris foncé	0,75	0,75		mod./ cont.	céramique		x		
Leforest	1	8		éq. Ue 83 autour de Str. 9?				XIV A	céramique		x		
Leforest	1	9		construction maçonnée (tuiles) excavée	4,55	2,84	0,6	XVIII			x		
Leforest	1	10		comblement Str. 9			0,6	15	XVIII B	céramique	x		x
Leforest	1	11		Tp/fosse	0,55	0,55					x		
Leforest	1	12		Tp/fosse	0,85	0,6				céramique	x		
Leforest	1	13		anomalie superficielle (éq. Ue 83)				XIV A	céramique		x		
Leforest	1	14											
Leforest	1	15		anomalie superficielle (éq. Ue 83)							x		
Leforest	1	16		annulé : anomalie dans Ue 15							x		
Leforest	1	17		annulé : anomalie dans Ue 15							x		
Leforest	1	18		annulé : anomalie dans Ue 15							x		
Leforest	1	19		annulé : anomalie dans Ue 15							x		
Leforest	1	20						XIV A	céramique		x		
Leforest	1	21		anomalie superficielle (éq. Ue 83)				XIV A	céramique		x		
Leforest	1	22		annulé				cont.			x		
Leforest	1	23		fosse	1,1	1,1					x		
Leforest	2	24		fosse							x		
Leforest	2	25		fosse							x		
Leforest	2	26		Tp/fosse							x		
Leforest	2	27		fosses de plantations?							x		
Leforest	2	28		annulé				cont.			x		
Leforest	2	29		annulé				cont.			x		
Leforest	2	30		fosses de plantations?							x		
Leforest	2	31		fosses de plantations?				XIV A	céramique		x		
Leforest	2	32		fosses de plantations?							x		
Leforest	2	33		fosses de plantations?	[2,2]	2,3	0,6	XIV A	céramique		x	x	x
Leforest	2	34		anomalie superficielle/fossé?	[2,2]	2,8					x		
Leforest	2	35		fosse	0,7	0,7		XIV A	céramique		x		
Leforest	2	36		fosse	[0,8]	[0,6]					x		
Leforest	3	37		comblement mare ou fossé ?		[1,2]		BMA	céramique		x		
Leforest	3	38		fosse							x		
Leforest	3	39		fosse							x		
Leforest	3	40		fosse							x		
Leforest	3	41		fosse							x		
Leforest	3	42		fosse							x		
Leforest	3	43		Tp/fosse	0,4	0,37	0,07	50			x	x	x
Leforest	3	44		fosse							x		
Leforest	3	45		fosse							x		
Leforest	3	46		fosse				mod.	céramique		x		
Leforest	3	47		fosse	2	[0,7]					x		
Leforest	3	48		fosse	1,1	[1,2]					x		

Inventaire des unités stratigraphiques et des structures archéologiques

Commune	Tranchée	N° str.	Type	constatations diverses	Dimension (en mètre)				% de fouille	Datation	Mobilier	Plan	Coupe	Photo
Leforest	3	49		fosse	[1,2]	[0,6]						x		
Leforest	3	50		fosse	1,5	[0,8]			XIV A	céramique		x		
Leforest	3	51		fosse	1,5	[1,1]						x		
Leforest	3	52		fosse					XIV A	céramique		x		
Leforest	3	53		fosse								x		
Leforest	3	54		fosse								x		
Leforest	3	55		fosse	0,43	0,4	0,05	50	mod.	céramique	x	x	x	
Leforest	3	56		Tp/fosse	0,9	0,9	0,28	50			x	x	x	
Leforest	3	57		Tp/fosse	0,5	0,5	0,07	50			x	x	x	
Leforest	3	58		fosse	[1]	0,93	0,37	?	XIV A	céramique		x		
Leforest	3	58-2		fosse	0,8	[0,6]			XIV A	céramique		x		
Leforest	3	59		fosse								x		
Leforest	4	59-2		fosse	[0,9]	[0,6]						x		
Leforest	3	60		fosse					mod.	céramique		x		
Leforest	4	60-2		fosse	[1]	[0,5]								
Leforest	4	61-2		TP/fosse	0,7	0,56	0,26	50				x		
Leforest	3	61		fosse	[1,3]	0,97	0,12	50	XIV A	céramique	x	x	x	
Leforest	3	62		fosse								x		
Leforest	4	62-2		Tp/fosse	0,65	0,5						x		
Leforest	4	63		fossé ?	[2,2]	1,5			XIV A	céramique		x		
Leforest	4	64		fosse								x		
Leforest	4	65		fosse	[0,8]	0,75						x		
Leforest	4	66		fosse	[0,85]	0,8						x		
Leforest	1	67		creusement/ perturbation sur Str.9					mod./ cont.			x		
Leforest	5	68		combl. Fossé ?					BMA/ mod.	céramique		x	x	
Leforest	5	69		combl. Fossé ?					XIV A	céramique		x	x	
Leforest	5	70										x	x	
Leforest	5	71										x	x	
Leforest	5	72		log - combl. Str. 68					XIV A	céramique		x	x	
Leforest	5	73		log - combl. Str. 69								x	x	
Leforest	5	74		log - combl. Str. 69								x	x	
Leforest	3	75		comblement Str. 33							x	x	x	
Leforest	3	76		comblement Str. 33							x	x	x	
Leforest	3	77		comblement Str. 33							x	x	x	
Leforest	3	78		comblement Str. 33							x	x	x	
Leforest	3	79		comblement Str. 33							x	x	x	
Leforest	3	80		comblement Str. 33							x	x	x	
Leforest	3	81		comblement Str. 33							x	x	x	
Leforest	3	82		comblement Str. 33							x	x	x	
Leforest	1	83		TV ancienne ? - log. 1,1								x	x	
Leforest	2	84		TV ancienne ? - log. 2.3 et 3.1								x	x	
Leforest	2	85		TV ancienne ? - log. 2.3								x	x	
Leforest	2	86		TV ancienne ? - log. 2.3					XIV A	céramique		x	x	
Leforest	2	87		TV ancienne ? - log. 2,2					XIV A	céramique		x	x	
Leforest	2, 3	88		TV ancienne ? - log. 2.1					XIV A	céramique		x	x	

Inventaire du mobilier archéologique

Identifiant	Détermination	Nbre d'élts	Poids (g)	Etat sanitaire	Type de préservation à envisager	Parcelle de découverte	Chronologie	Type de contenant	N° contenant
158760_141_10_1	0	pot de chambre	Objet	10	0	1376	Fragmenté et incomplet	Stable	Aucun
158760_141_10_2	0	marmite	Objet	31	0	2358	Fragmenté et incomplet	Stable	Aucun
158760_141_10_3	0	écuelle	Objet	23	0	620	Fragmenté et incomplet	Stable	Aucun
158760_141_10_4	0	tessons	Lot	85	0	2432	Fragmenté et incomplet	Stable	Aucun
158760_141_10_5	0	tèle	Objet	2	0	294	Fragmenté et incomplet	Stable	Aucun
158760_141_10_6	0	marmite	Objet	2	0	203	Fragmenté et incomplet	Stable	Aucun
158760_141_10_7	0	couvercle	Objet	5	0	463	Fragmenté et incomplet	Stable	Aucun
158760_141_10_8	0	coupelle	Objet	1	0	19	Fragmenté et incomplet	Stable	Aucun
158760_141_10_9	0	assiette	Objet	1	0	12	Fragmenté et incomplet	Stable	Aucun
158760_141_10_10	0	tasse	Objet	1	0	7	Fragmenté et incomplet	Stable	Aucun
158760_141_10_11	0	assiette creuse	Objet	3	0	110	Fragmenté et incomplet	Stable	Aucun
158760_141_10_12	0	tasse à chocolat	Objet	4	0	67	Fragmenté et incomplet	Stable	Aucun
158760_141_10_13	0	écuelle	Objet	22	0	350	Fragmenté et incomplet	Stable	Aucun
158760_141_68_1	amas 1	tessons	Lot	5	0	128	Fragmenté et incomplet	Stable	Aucun
158760_141_69_1	amas 1	tessons	Lot	58	0	1013	Fragmenté et incomplet	Stable	Aucun
158760_141_69_2	amas 1	bassin	Objet	2	0	225	Fragmenté et incomplet	Stable	Aucun
158760_141_69_3	amas 1	couvre-feu	Objet	1	0	63	Fragmenté et incomplet	Stable	Aucun
158760_141_69_4	amas 1	oule	Objet	1	0	10	Fragmenté et incomplet	Stable	Aucun
158760_141_69_5	amas 1	tessons	Lot	17	0	336	Fragmenté et incomplet	Stable	Aucun
158760_141_69_6	amas 1	tèle	Objet	1	0	23	Fragmenté et incomplet	Stable	Aucun
158760_141_69_7	amas 1	lampe	Objet	1	0	82	Fragmenté et incomplet	Stable	Aucun
158760_141_69_8	amas 1	pichet	Objet	1	0	18	Fragmenté et incomplet	Stable	Aucun
158760_141_69_9	amas 2	tessons	Lot	127	0	1808	Fragmenté et incomplet	Stable	Aucun
158760_141_69_10	amas 2	pichet	Objet	1	0	64	Fragmenté et incomplet	Stable	Aucun
158760_141_69_11	amas 2	tèle	Objet	1	0	59	Fragmenté et incomplet	Stable	Aucun
158760_141_69_12	amas 2	coquemar	Objet	2	0	24	Fragmenté et incomplet	Stable	Aucun
158760_141_69_13	amas 2	poêlon	Objet	1	0	32	Fragmenté et incomplet	Stable	Aucun
158760_141_69_14	amas 2	tessons	Lot	91	0	2759	Fragmenté et incomplet	Stable	Aucun
158760_141_69_15	amas 2	assiette	Objet	1	0	27	Fragmenté et incomplet	Stable	Aucun
158760_141_69_16	amas 3	couvercle	Objet	1	0	141	Fragmenté et incomplet	Stable	Aucun
158760_141_69_17	amas 3	tessons	Lot	80	0	1813	Fragmenté et incomplet	Stable	Aucun
158760_141_69_18	amas 3	bassin	Objet	1	0	214	Fragmenté et incomplet	Stable	Aucun
158760_141_69_19	amas 3	oule	Objet	1	0	20	Fragmenté et incomplet	Stable	Aucun
158760_141_69_20	amas 3	oule	Objet	1	0	74	Fragmenté et incomplet	Stable	Aucun
158760_141_69_21	sur le merlon au niveau de l'UE 69	tessons	Lot	7	0	290	Fragmenté et incomplet	Stable	Aucun
158760_141_69_22	sur le merlon au niveau de l'UE 69	pichet	Objet	1	0	9	Fragmenté et incomplet	Stable	Aucun
158760_141_3_1	0	tessons	Lot	2	0	12	Fragmenté et incomplet	Stable	Aucun
158760_141_7_1	0	tessons	Lot	1	0	5	Fragmenté et incomplet	Stable	Aucun
158760_141_8_1	décap	tessons	Lot	21	0	155	Fragmenté et incomplet	Stable	Aucun
158760_141_8_2	fenêtre	tessons	Lot	29	0	301	Fragmenté et incomplet	Stable	Aucun
158760_141_8_3	fenêtre	porte-pot	Objet	1	0	427	Fragmenté et incomplet	Stable	Aucun
158760_141_13_1	0	tessons	Lot	4	0	19	Fragmenté et incomplet	Stable	Aucun
158760_141_21_1	0	tessons	Lot	13	0	114	Fragmenté et incomplet	Stable	Aucun
158760_141_21_2	0	oule	Objet	1	0	36	Fragmenté et incomplet	Stable	Aucun
158760_141_31_1	0	tessons	Lot	1	0	21	Fragmenté et incomplet	Stable	Aucun
158760_141_20_1	0	tessons	Lot	1	0	6	Fragmenté et incomplet	Stable	Aucun
158760_141_33_1	décap	tessons	Lot	3	0	15	Fragmenté et incomplet	Stable	Aucun
158760_141_33_2	test pelle	tessons	Lot	4	0	27	Fragmenté et incomplet	Stable	Aucun
158760_141_33_3	75a	tessons	Lot	1	0	6	Fragmenté et incomplet	Stable	Aucun
158760_141_33_4	76c	tessons	Lot	1	0	74	Fragmenté et incomplet	Stable	Aucun
158760_141_33_5	78d	tessons	Lot	1	0	5	Fragmenté et incomplet	Stable	Aucun
158760_141_33_6	80f	tessons	Lot	2	0	78	Fragmenté et incomplet	Stable	Aucun

Inventaire du mobilier archéologique

Identifiant	Détermination	Nbre d'élts	Poids (g)	Etat sanitaire	Type de préservation à envisager	Parcelle de découverte	Chronologie	Type de contenant	N° contenant
158760_141_33_7	80g	tessons	Lot	2	0	60	Fragmenté et incomplet	Stable	Aucun
158760_141_33_8	81i	tessons	Lot	1	0	8	Fragmenté et incomplet	Stable	Aucun
158760_141_33_9	81h	tessons	Lot	1	0	7	Fragmenté et incomplet	Stable	Aucun
158760_141_35_1	0	tessons	Lot	5	0	86	Fragmenté et incomplet	Stable	Aucun
158760_141_37_1	0	tessons	Lot	30	0	870	Fragmenté et incomplet	Stable	Aucun
158760_141_46_1	0	tessons	Lot	1	0	94	Fragmenté et incomplet	Stable	Aucun
158760_141_50_1	0	tessons	Lot	3	0	21	Fragmenté et incomplet	Stable	Aucun
158760_141_52_1	0	tessons	Lot	1	0	73	Fragmenté et incomplet	Stable	Aucun
158760_141_55_1	0	tessons	Lot	7	0	65	Fragmenté et incomplet	Stable	Aucun
158760_141_86_1	0	tessons	Lot	21	0	301	Fragmenté et incomplet	Stable	Aucun
158760_141_88_1	0	tessons	Lot	1	0	11	Fragmenté et incomplet	Stable	Aucun
158760_141_88_2	log 2.1	tessons	Lot	1	0	7	Fragmenté et incomplet	Stable	Aucun
158760_141_87_1	0	tessons	Lot	1	0	6	Fragmenté et incomplet	Stable	Aucun
158760_141_87_2	log. 2.2	tessons	Lot	1	0	24	Fragmenté et incomplet	Stable	Aucun
158760_141_58_1	décap	tessons	Lot	3	0	38	Fragmenté et incomplet	Stable	Aucun
158760_141_58_2_1	0	tessons	Lot	12	0	271	Fragmenté et incomplet	Stable	Aucun
158760_141_58_2	0	tessons	Lot	3	0	41	Fragmenté et incomplet	Stable	Aucun
158760_141_60_1	0	tessons	Lot	2	0	13	Fragmenté et incomplet	Stable	Aucun
158760_141_61_1	0	tessons	Lot	2	0	38	Fragmenté et incomplet	Stable	Aucun
158760_141_63_1	0	tessons	Lot	10	0	170	Fragmenté et incomplet	Stable	Aucun
158760_141_72_1	0	tessons	Lot	1	0	33	Fragmenté et incomplet	Stable	Aucun
158760_141_0_1	décap sur 34, 53, 54, 55	tessons	Lot	68	0	1434	Fragmenté et incomplet	Stable	Aucun
---	0	0	0	0	0	0	0	0	0
158760_111_55_1	0	fragment de récipient ?	Objet	1	0	6	Fragmenté et incomplet	Stable	Aucun
158760_133_69_1	0	faune	Objet	1	0	114	Fragmenté et incomplet	Stable	Aucun
158760_133_69_2	0	faune	Lot	2	0	415	Fragmenté et incomplet	Stable	Aucun
158760_152_10_1	0	verre à boire?	Objet	1	0	102	Fragmenté et incomplet	Stable	Aucun
158760_142_69_1	0	fragment de dalle ?	Objet	1	0	845	Fragmenté et incomplet	Stable	Aucun
158760_142_10_1	0	tuile (panne flamande)	Objet	1	0	370	Fragmenté et incomplet	Stable	Aucun
158760_142_9_1	0	tuile plate à tenon	Objet	1	0	847	Archéologiquement complet	Stable	Aucun
158760_142_0_1	tranchée 2, décapage des Ue 34, 83 à 87	fgt de tegula et tuile late vernissée vert	Lot	2	0	279	Fragmenté et incomplet	Stable	Aucun

Inventaire des prélèvements

Néant

Inventaire des documents graphiques

Identifiant	Légende	Nature support	Format papier	Format numérique	Nombre éléments	Nom fichier	Contenant	N° contenant
158760_222_0_1	croquis des tranchées	Papier millimétré	A4	0	8	158760_222_0_1	Boîte à archive A4	1
158760_222_0_2	relevés des structures et des logs	Papier millimétré	A4	0	5	158760_222_0_2	Boîte à archive A4	1

Inventaire des documents photographiques et audiovisuels

Identifiant	Légende	Nature support	Format	Nombre éléments	Nom fichier	Contenant	N° contenant
158760_224_0_1	vue générale avant intervention depuis le SSE	CD rom	.jpg	1	158760_224_0_1.jpg	Boîte à archive A4	1
158760_224_0_2	vue générale avant intervention depuis le SE	CD rom	.jpg	1	158760_224_0_2.jpg	Boîte à archive A4	1
158760_224_0_3	vue générale avant intervention depuis le SSE	CD rom	.jpg	1	158760_224_0_3.jpg	Boîte à archive A4	1
158760_224_0_4	Tr. 1 vue générale depuis le SSE	CD rom	.jpg	1	158760_224_0_4.jpg	Boîte à archive A4	1
158760_224_0_5	Tr. 1 vue médiane depuis le NNO, au premier plan appartion de la Str. 9	CD rom	.jpg	1	158760_224_0_5.jpg	Boîte à archive A4	1
158760_224_0_6	Tr. 1 vue générale depuis le SSE	CD rom	.jpg	1	158760_224_0_6.jpg	Boîte à archive A4	1
158760_224_0_7	Tr. 2 vue générale depuis le SSE	CD rom	.jpg	1	158760_224_0_7.jpg	Boîte à archive A4	1
158760_224_0_8	Tr. 2, partie sud : puits en eau depuis le SSE	CD rom	.jpg	1	158760_224_0_8.jpg	Boîte à archive A4	1
158760_224_0_9	Tr. 2, partie sud : puits en eau depuis le SSE	CD rom	.jpg	1	158760_224_0_9.jpg	Boîte à archive A4	1
158760_224_0_10	Tr. 2 vue générale depuis le NNO	CD rom	.jpg	1	158760_224_0_10.jpg	Boîte à archive A4	1
158760_224_0_11	Tr. 3 vue générale depuis le SSE	CD rom	.jpg	1	158760_224_0_11.jpg	Boîte à archive A4	1
158760_224_0_12	Tr. 2, fenêtre médiane, vue générale depuis le SO	CD rom	.jpg	1	158760_224_0_12.jpg	Boîte à archive A4	1
158760_224_0_13	Tr. 2, fenêtre médiane, vue générale depuis l'O	CD rom	.jpg	1	158760_224_0_13.jpg	Boîte à archive A4	1
158760_224_0_14	Tr. 2, fenêtre médiane, vue générale depuis l'O	CD rom	.jpg	1	158760_224_0_14.jpg	Boîte à archive A4	1
158760_224_0_15	Tr. 4 vue générale depuis le NNO	CD rom	.jpg	1	158760_224_0_15.jpg	Boîte à archive A4	1
158760_224_0_16	Tr. 4 vue générale depuis le SSE	CD rom	.jpg	1	158760_224_0_16.jpg	Boîte à archive A4	1
158760_224_0_17	Tr. 4 partie nord depuis le SSE	CD rom	.jpg	1	158760_224_0_17.jpg	Boîte à archive A4	1
158760_224_0_18	Tr. 5 vue générale depuis le NNO	CD rom	.jpg	1	158760_224_0_18.jpg	Boîte à archive A4	1
158760_224_0_19	Tr. 5 vue générale depuis le SSE	CD rom	.jpg	1	158760_224_0_19.jpg	Boîte à archive A4	1
158760_224_0_20	Tr. 5 vue générale depuis le SSE	CD rom	.jpg	1	158760_224_0_20.jpg	Boîte à archive A4	1
158760_224_0_21	log 1,1	CD rom	.jpg	1	158760_224_0_21.jpg	Boîte à archive A4	1
158760_224_0_22	log 1,2	CD rom	.jpg	1	158760_224_0_22.jpg	Boîte à archive A4	1
158760_224_0_23	log 2,1	CD rom	.jpg	1	158760_224_0_23.jpg	Boîte à archive A4	1
158760_224_0_24	log 2,2	CD rom	.jpg	1	158760_224_0_24.jpg	Boîte à archive A4	1
158760_224_0_25	log 2,3	CD rom	.jpg	1	158760_224_0_25.jpg	Boîte à archive A4	1
158760_224_0_26	log 3,1	CD rom	.jpg	1	158760_224_0_26.jpg	Boîte à archive A4	1
158760_224_0_27	log 4,1	CD rom	.jpg	1	158760_224_0_27.jpg	Boîte à archive A4	1
158760_224_0_28	log 5,1	CD rom	.jpg	1	158760_224_0_28.jpg	Boîte à archive A4	1
158760_224_0_29	log 5,2	CD rom	.jpg	1	158760_224_0_29.jpg	Boîte à archive A4	1
158760_224_10_1	Tr. 1 - Str. 9, sondage, vue zénithale	CD rom	.jpg	1	158760_224_10_1.jpg	Boîte à archive A4	1
158760_224_10_2	Tr. 1 - Str. 9, vue générale depuis le NNO	CD rom	.jpg	1	158760_224_10_2.jpg	Boîte à archive A4	1
158760_224_10_3	Tr. 1 - Str. 9, vue générale depuis le NE	CD rom	.jpg	1	158760_224_10_3.jpg	Boîte à archive A4	1
158760_224_10_4	Tr. 1 - Str. 9, vue générale depuis le SO	CD rom	.jpg	1	158760_224_10_4.jpg	Boîte à archive A4	1
158760_224_10_5	Tr. 1 - Str. 9, vue zénithale	CD rom	.jpg	1	158760_224_10_5.jpg	Boîte à archive A4	1
158760_224_10_6	Tr. 1 - Str. 9, vue générale après test depuis le NE	CD rom	.jpg	1	158760_224_10_6.jpg	Boîte à archive A4	1
158760_224_10_7	Tr. 1 - Str. 9, vue générale après test depuis le SO	CD rom	.jpg	1	158760_224_10_7.jpg	Boîte à archive A4	1
158760_224_10_8	Tr. 1 - Str. 9, vue générale après test depuis le NE	CD rom	.jpg	1	158760_224_10_8.jpg	Boîte à archive A4	1
158760_224_10_9	Tr. 1 - Str. 9, sondage depuis le NO	CD rom	.jpg	1	158760_224_10_9.jpg	Boîte à archive A4	1
158760_224_10_10	Tr. 1 - Str. 9, sondage depuis le NNO	CD rom	.jpg	1	158760_224_10_10.jpg	Boîte à archive A4	1
158760_224_10_11	Tr. 1 - Str. 9, sondage depuis le NE	CD rom	.jpg	1	158760_224_10_11.jpg	Boîte à archive A4	1
158760_224_10_12	Tr. 1 - Str. 9, sondage depuis le NO	CD rom	.jpg	1	158760_224_10_12.jpg	Boîte à archive A4	1
158760_224_10_13	Tr. 1 - Str. 9, sondage depuis le NNO	CD rom	.jpg	1	158760_224_10_13.jpg	Boîte à archive A4	1
158760_224_10_14	Tr. 1 - Str. 9, sondage depuis le SSE	CD rom	.jpg	1	158760_224_10_14.jpg	Boîte à archive A4	1
158760_224_10_15	Tr. 1 - Str. 9, sondage depuis le SE	CD rom	.jpg	1	158760_224_10_15.jpg	Boîte à archive A4	1
158760_224_10_16	Tr. 1 - Str. 9, sondage depuis le NE	CD rom	.jpg	1	158760_224_10_16.jpg	Boîte à archive A4	1

Inventaire des documents photographiques et audiovisuels

Identifiant	Légende	Nature support	Format	Nombre éléments	Nom fichier	Contenant	N° contenant
158760_224_33_1	Tr. 3 - Str. 33	CD rom	.jpg	1	158760_224_33_1.jpg	Boîte à archive A4	1
158760_224_33_2	Tr. 3 - Str. 33	CD rom	.jpg	1	158760_224_33_2.jpg	Boîte à archive A4	1
158760_224_43_1	Tr. 3 - Str. 43	CD rom	.jpg	1	158760_224_43_1.jpg	Boîte à archive A4	1
158760_224_55_1	Tr. 3 - Str. 55 et 56	CD rom	.jpg	1	158760_224_55_1.jpg	Boîte à archive A4	1
158760_224_55_2	Tr. 3 - Str. 55 et 56	CD rom	.jpg	1	158760_224_55_2.jpg	Boîte à archive A4	1
158760_224_57_1	Tr. - Str. 57	CD rom	.jpg	1	158760_224_57_1.jpg	Boîte à archive A4	1
158760_224_58_1	Tr. 3 - Str. 58	CD rom	.jpg	1	158760_224_58_1.jpg	Boîte à archive A4	1
158760_224_58_2	Tr. 3 - Str. 58	CD rom	.jpg	1	158760_224_58_2.jpg	Boîte à archive A4	1
158760_224_61_1	Tr. 4 - Str. 61	CD rom	.jpg	1	158760_224_61_1.jpg	Boîte à archive A4	1
158760_224_61_2	Tr. 3 - Str. 61	CD rom	.jpg	1	158760_224_61_2.jpg	Boîte à archive A4	1
158760_224_61_3	Tr. 3 - Str. 61	CD rom	.jpg	1	158760_224_61_3.jpg	Boîte à archive A4	1

Inventaire des documents numériques

Identifiant	Légende	Nature support	Format	Nombre éléments	Nom fichier	Contenant	N° contenant
158760_224_0_1	0	CD rom	.jpg	56	158760_224_0_1.jpg	Boîte à archive A4	1
158760_225_0_1	0	CD rom	.export topo	1	158760_225_0_1.export topo	Boîte à archive A4	1
158760_231_0_1	Tableau inventaire des US et Structures	CD rom	.xlsx	1	158760_231_0_1.xlsx	Boîte à archive A4	1
158760_232_0_1	Tableau inventaire du mobilier	CD rom	.xlsx	1	158760_232_0_1.xlsx	Boîte à archive A4	1
158760_233_0_1	Tableau inventaire desprélèvements	CD rom	.xlsx	1	158760_233_0_1.xlsx	Boîte à archive A4	1
158760_233_0_2	Tableau inventaire de la doc. graphique	CD rom	.xlsx	1	158760_233_0_2.xlsx	Boîte à archive A4	1
158760_233_0_3	Tableau inventaire de la doc. photographique	CD rom	.xlsx	1	158760_233_0_3.xlsx	Boîte à archive A4	1
158760_233_0_4	Tableau inventaire de la doc. numérique	CD rom	.xlsx	1	158760_233_0_4.xlsx	Boîte à archive A4	1
158760_241_0_1	0	CD rom	.pdf	1	158760_241_0_1.pdf	Boîte à archive A4	1

Inventaire de la documentation écrite

Néant



Liberté • Égalité • Fraternité

RÉPUBLIQUE FRANÇAISE

MINISTÈRE DE LA CULTURE

MINISTÈRE DE
L'ENSEIGNEMENT SUPÉRIEUR,
DE LA RECHERCHE ET DE
L'INNOVATION

Près de l'église. Au cœur du village ? Non.

Chronologie

bas Moyen-Âge, époque
moderne

Sujets et thèmes

village

Mobilier

céramique

Le projet de construction de 14 logements et d'un bâtiment à vocation « paramédicale » sur une emprise de 4 335 m² dans le bloc parcellaire joignant à l'église Saint-Nicolas de Leforest (Pas-de-Calais) a motivé la prescription d'un diagnostic archéologique qui s'est déroulé du 14 au 17 mai 2019 ; cinq tranchées ont été réalisées pour un taux d'ouverture de 12,4 %.

La conservation du sous-sol se trouve être exceptionnellement bonne : seules les fondations de l'école Salengro ont entamé la couverture et sur plus de la moitié de l'emprise s'étendent encore de probables niveaux de terre végétale ancienne. À l'exception d'un fragment de *tegula*, rien n'indique toutefois une fréquentation du secteur antérieure au XIV^e s. Cette absence de structure ancienne doit être relevée. L'église de Leforest n'apparaît en effet dans les sources qu'en 1156 comme chapelle dépendant de l'église voisine d'Évin[-Malmaison]. L'érection en paroisse n'est pas datée mais signale probablement le démembrement du terroir restreint au profit du château. En Gohelle voisine, les terroirs apparaissent strictement [ré]organisés sans autre promoteur possible que la seigneurie ; il n'est donc pas impossible que la topographie locale l'ait aussi été avec juxtaposition ou succession des blocs parcellaires du château, de l'église puis du village.

Le mobilier céramique atteste d'une phase de fréquentation médiévale limitée à la première moitié du XIV^e s. Les lots les plus importants proviennent du comblement d'un large fossé Tr. 5 - Ue 68/69 parallèle à la section nord-sud de l'ancienne rue Clément dont on peut se demander s'il ne bordait ou délimitait pas tout le bloc parcellaire de l'église. Les dimensions imposantes de l'ouvrage et sa situation en front de rue actuelle n'en ont pas permis la reconnaissance. Tracé, section, fonction et datation initiale nous demeurent inconnus. Dans quatre des tranchées, de petits creusements parfois groupés, en tout cas peu caractérisés sauf peut-être de longues fosses de plantation, ont aussi fourni du mobilier médiéval ; aucun d'entre eux ne saurait renvoyer à une occupation de fond de parcelle bâtie. Pour autant que la lecture a été possible, ces creusements sont recouverts de niveaux gris bruns qui semblent correspondre à d'anciens niveaux de terre végétale. La datation des tessons erratiques y recueillis renvoie aussi singulièrement à la première moitié du XIV^e s.

Au sud de l'emprise, quelques éléments de bâti moderne ont empêché de pousser la reconnaissance jusqu'aux niveaux médiévaux. Le bâti moderne consiste principalement en maçonneries de briques préservées à l'état de fondations. L'aménagement le plus intéressant est une structure excavée oblongue maçonnée de tuiles plates dont la fonction n'est pas apparue sur le terrain (Tr. 1 - Ue 9). Lors de son abandon, le remblai a été méthodique et l'on y a déposé soigneusement sur le sol un ensemble de vaisselle céramique usagée datable de la seconde moitié du XVIII^e s.

La profondeur des affouillements nécessaires au projet immobilier n'étant pas connue, l'impact sur le sous-sol ne peut donc être estimé. En front de rue, le bâti moderne est affleurant tandis qu'en tranchée 5, le niveau de stabilisation du fossé médiéval 68/69 apparaît à 30 cm de profondeur sous le sol actuel. Le bâtiment excavé 9 ayant livré un exceptionnel assemblage céramique est quasi affleurant de même que le sommet de certains des creusements médiévaux en tranchée 3. Les niveaux d'ancienne terre végétale et apparaissent à des profondeurs variées, de 30 à 60 cm sous la surface actuelle.

Inrap

Hauts-de-France,

32 avenue de l'Étoile du Sud

80440 Glisy

Tél. 03 22 33 50 30

nord-picardie@inrap.fr

www.inrap.fr