



HAL
open science

Objets en bronze à décor zoomorphe découverts récemment dans le bassin de Rennes (Ille-et-Vilaine, France)

Françoise Labaune-Jean

► To cite this version:

Françoise Labaune-Jean. Objets en bronze à décor zoomorphe découverts récemment dans le bassin de Rennes (Ille-et-Vilaine, France). *Instrumentum : bulletin du groupe de travail européen sur l'artisanat et les productions manufacturées dans l'Antiquité*, 2009, 29, pp.31. hal-02413955

HAL Id: hal-02413955

<https://inrap.hal.science/hal-02413955v1>

Submitted on 16 Dec 2019

HAL is a multi-disciplinary open access archive for the deposit and dissemination of scientific research documents, whether they are published or not. The documents may come from teaching and research institutions in France or abroad, or from public or private research centers.

L'archive ouverte pluridisciplinaire **HAL**, est destinée au dépôt et à la diffusion de documents scientifiques de niveau recherche, publiés ou non, émanant des établissements d'enseignement et de recherche français ou étrangers, des laboratoires publics ou privés.

Objets en bronze à décor zoomorphe découverts dans le bassin de Rennes (Ille-et-Vilaine, F)

F. Labaune-Jean

Les contextes

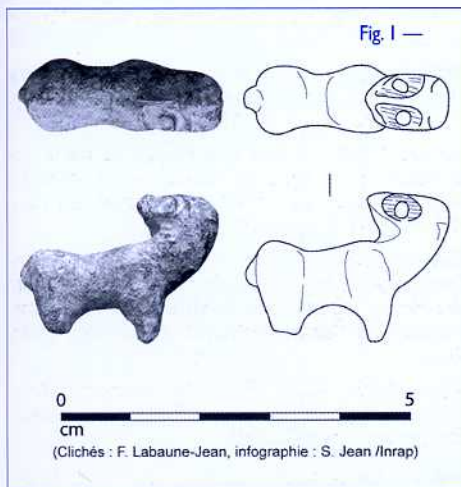
Dans le cadre de sondages préventifs menés par l'Inrap, deux interventions archéologiques récentes ont permis de mettre au jour des extrémités d'objets en bronze à forme animale.

En amont à la construction d'un petit collectif, la première correspond à un diagnostic urbain dirigé par D. Pouille en juillet 2008, sur une parcelle en lanière étroite située à Rennes (35), dans l'emprise de la ville du Haut-Empire. Les tranchées ont permis d'observer un secteur d'habitat et d'artisanat (?) de la ville antique située en bordure d'une voie d'axe nord-sud.

Le second site se situe à une vingtaine de kilomètres à l'est de Rennes, sur la commune de Mordelles (35). Ce diagnostic, réalisé par L. Aubry, en mars 2009, porte sur des parcelles destinées au futur aménagement de la ZAC de Sernon. Ces dernières sont liées à un *fanum* gaulois et gallo-romain fouillé en 1985 par Michael Batt (Batt 1994 et 1988).

Description des objets

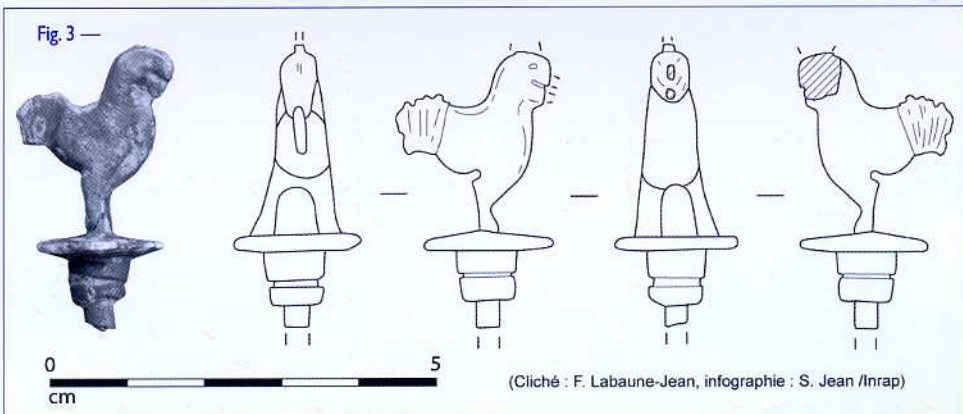
Découvert hors structure sur le site de Rennes, le premier objet correspond à la silhouette d'un animal de type mammifère ? (équidé ?) (fig. 1). Travaillé en ronde bosse, l'animal est présenté debout avec la tête repliée vers l'arrière au-dessus du dos. Les



quatre pattes sont cassées. Les dimensions de la pièce sont de 2,8 cm de longueur totale, de 2,07 cm de hauteur conservée pour un poids de 14 g. Obtenu dans un premier temps par moulage, les détails ont ensuite été retravaillés à la lime comme le prouvent les stries visibles sur le corps. Il se caractérise par le traitement très stylisé de la tête. Le museau est représenté par une arête centrale linéaire terminée en "moustache", pour signifier la gueule de l'animal. Les yeux circulaires forment une protubérance à l'intérieur d'un large ovale en creux (fig. 2).

L'objet découvert à Mordelles correspond à un animal complet réalisé par coulage de l'alliage cuivreux dans un moule (fig. 3). En métal plein, il est à l'effigie d'un

Fig. 2 —



coq entier, en position debout. Seules les extrémités de la crête, du bec et de la queue sont incomplètes. La facture est très stylisée, sans ajout de détails comme on peut le voir sur des exemplaires comparables. Ici, les ailes ne sont pas représentées, de même que les plumes ne semblent pas avoir été suggérées sur le fragment de queue conservé. Les stries visibles en surface correspondent plus à des traces d'outil, de fait de leurs orientations diverses. Les seules incisions volontaires visibles correspondent à un petit trait dans l'axe du bec cassé et un petit point pour indiquer l'œil de l'animal. La figure repose sur un disque plat, posé sur un cylindre court orné d'une rainure dans le tiers inférieur. La base de ce dernier montre les restes d'une tige métallique de section circulaire. Les dimensions de l'objet sont de 3,7 cm de hauteur conservée, pour 2 cm de longueur conservée, 0,7 cm d'épaisseur moyenne totale et un poids de 8 g. L'objet montre une teinte gris foncé non corrodée avec des traces de patine témoignant de la bonne qualité du matériau d'origine et de l'utilisation de l'objet avant son abandon (ou son dépôt en offrande ?). Il est difficile de savoir si l'effigie du coq est ici purement fortuite ou à mettre en relation avec le culte de Mercure, dont le coq est un des attributs. Difficile à partir de là, d'extrapoler jusqu'à la possibilité d'associer cette épingle avec le contexte du *fanum* fouillé à proximité, restant pour le moment sans divinité tutélaire (Leroux, Provost 1990, 152-153).

Propositions d'identification

La datation antique ne peut être précisée par les contextes de découverte, puisque dans les deux cas, les fragments ont été recueillis hors contexte. Cependant, ce type de représentation animale présente de fortes similitudes, surtout pour le coq avec sa disposition sur un disque, avec celle qui se rencontre sur des épingles en bronze, de type Riha 12-3 (Riha 1991, 100 et pl. 40) ou les bâtonnets en alliage cuivreux décrits également par E. Riha (Riha 1986). Parmi les exemplaires à tête plastique de forme animalière qu'elle recense, une seule est issue d'un contexte daté mais avec une chronologie large couvrant la fin du Ier s. au IVe s. ap. J.-C.

Les exemplaires de type bâtonnet, repris par I. Bertrand dans son étude sur les objets de parure et de toilette pictons (Bertrand 2003, 98 et 110), semblent en usage dans le courant de la première moitié du Ier s. ap. J.-C.

Il convient de faire un parallèle thématique également avec les exemplaires d'épingles en os, pour lesquels J.-Cl. Béal mentionne que le thème de l'oiseau est fréquent (épingles de type Béal A XXI, 9) (Béal 1983, 229-230) ⁽¹⁾. Les exemplaires conservés au musée de Lyon semblent datables du Ier s. ap. J.-C.

L'objet de Rennes ne ressemble pour le moment à aucun autre objet publié, par contre le thème du coq semble plus fréquent sur ce type d'objet. On peut mentionner ainsi la découverte d'épingle en

bronze à extrémité en forme de coq sur la commune de Mercin-et-Vaux (Aisne), parmi le mobilier de la villa du Quinconce (Pichon 2002, 306) ou encore, pour la composition, l'épingle intacte et la tête d'épingle découvertes à Augst (Allemagne) (Riha 1991, pl. 40, n° 1373 et 1374). S'il n'est pas possible de préciser dans les deux cas la forme exacte de l'objet d'origine (épingle ou bâtonnet), cette identification comme objet de parure ou de toilette semble la plus vraisemblable, en l'attente d'éléments de comparaison proches.

Françoise Labaune-Jean
assistante d'études, Inrap Bretagne
Inrap, Base archéologique de Cesson-Sévigné
37 rue du Bignon CS 67737
F-35577 Cesson-Sévigné Cedex
francoise.labaune@inrap.fr

Note :

(1) Cf. mentions de comparaisons en os p. 234, note 55.

Bibliographie :

- Batt 1988 : Batt (M.), Mordelles, Sernon. Ensemble gaulois et gallo-romain, *Bulletin d'information archéologique* 1, DRAC Bretagne, Rennes 1988, 47-48.
- Batt 1994 : Batt (M.), Les temples polygonaux de tradition indigène en Bretagne. In : *Les sanctuaires de tradition indigène en Gaule romaine*. Musée d'Argentomagus. Éd. Errance, Paris 1994, 78-82.
- Béal 1983 : Béal (J.-Cl.), *Catalogue des objets de tabletterie du musée de la civilisation gallo-romaine de Lyon*. Lyon 1983, 229-230.
- Bertrand 2003 : Bertrand (I.), *Objets de parure et de soins du corps d'époque romaine dans l'Est picton (Deux-Sèvres)*. Éd. APC, Chauvigny 2003 (Mémoire XXIII).
- Leroux, Provost 1990 : Leroux (G.), Provost (A.), *L'Ille-et-Vilaine - 35, Carte archéologique de la Gaule*. Paris 1990, 152-153.
- Pichon 2002 : Pichon (B.), *L'Aisne-02, Carte archéologique de la Gaule*. Paris 2002.
- Riha 1986 : Riha (E.), *Römische Toilettergüter und medizinische Instrumente aus Augst und Kaiseraugst*. Augst 1986 (Forschungen in Augst 6).
- Riha 1991 : Riha (E.), *Der römischen Schmuck aus Augst und Kaiseraugst*. Augst 1991 (Forschungen in Augst 1).

COTISATION, ABONNEMENT

20,00 €/an (16,00 €/an pour étudiants) ou
60,00 €/4 ans

Libeller les chèques à l'ordre d'*Instrumentum*
38, rue Lafayette 34530 Montagnac (F)

Paiement de l'étranger : merci d'utiliser un Mandat International.

Payment from abroad : please use an International Money Order or a Giro Transfer (Eurocheques can be charged to *Instrumentum* up to 10,00 €).