



**HAL**  
open science

**Sous les pavés, la Loire! Sondages profonds à Tours  
(37). Apports des diagnostics préventifs pour la datation  
et la définition du contexte environnemental des  
occupations précoces de la vallée de la Loire**

Philippe Gardère

► **To cite this version:**

Philippe Gardère. Sous les pavés, la Loire! Sondages profonds à Tours (37). Apports des diagnostics préventifs pour la datation et la définition du contexte environnemental des occupations précoces de la vallée de la Loire. Le diagnostic comme outil de recherche: 2e séminaire scientifique et technique de l'Inrap, Sep 2017, Caen, France. , Le diagnostic comme outil de recherche. Actes du 2e séminaire scientifique et technique de l'Inrap, 28-29 sept. 2017, Caen., 2017. hal-03120727

**HAL Id: hal-03120727**

**<https://inrap.hal.science/hal-03120727>**

Submitted on 25 Jan 2021

**HAL** is a multi-disciplinary open access archive for the deposit and dissemination of scientific research documents, whether they are published or not. The documents may come from teaching and research institutions in France or abroad, or from public or private research centers.

L'archive ouverte pluridisciplinaire **HAL**, est destinée au dépôt et à la diffusion de documents scientifiques de niveau recherche, publiés ou non, émanant des établissements d'enseignement et de recherche français ou étrangers, des laboratoires publics ou privés.



Distributed under a Creative Commons Attribution - NonCommercial - NoDerivatives 4.0 International License

# SOUS LES PAVÉS, LA LOIRE ! SONDRAGES PROFONDS À TOURS (37)

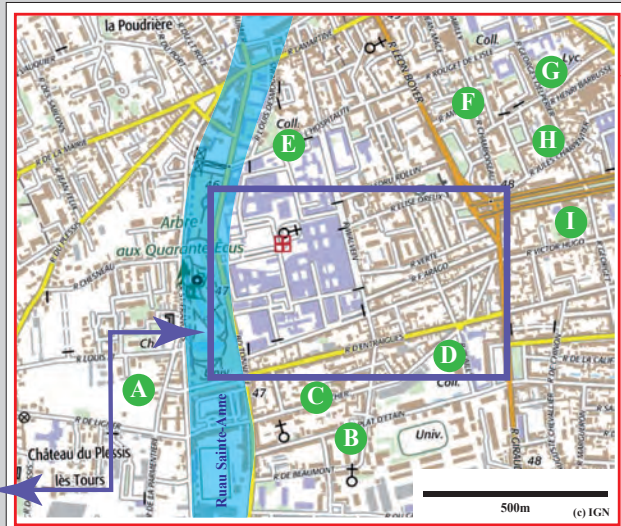
## Apports des diagnostics préventifs pour la datation et la définition du contexte environnemental des occupations précoces de la vallée de la Loire



Philippe Gardère, Inrap Tours  
Citères - LAT UMR 7324

La plaine alluviale tourangelle est soumise aux influences croisées du Cher et de la Loire. Elle est traversée par un entrelacs de cours d'eau aux tracés changeants et pour certains désormais disparus - le riau Sainte-Anne, le riau de l'Archevêque ou la Dolve étant les plus importants. Le réseau hydrographique a longtemps été des plus complexes, avant les réaménagements urbains récents (enfouissement, assèchement), ce qui rend difficile l'interprétation exacte du contexte de mise en place des dépôts.

La dernière décennie a vu les diagnostics préventifs se multiplier dans Tours. Ce poster présente les résultats obtenus dans la partie occidentale de la ville.



- A : ZAC Plessis-Botanique
- B : 114 Rue du Plat d'Étain
- C : Rues Auvray / Richer
- D : ZAC des Casernes Beaumont
- E : 2 Boulevard Tonnelé
- F : 22b Rue Rouget de Lisle
- G : 58 Rue Georges Delpérié
- H : 159 - 161 Rue Victor Hugo
- I : 91 Rue Jules Charpentier

Le confluent Dolve (au nord) - riau de l'Archevêque (au sud) en 1770

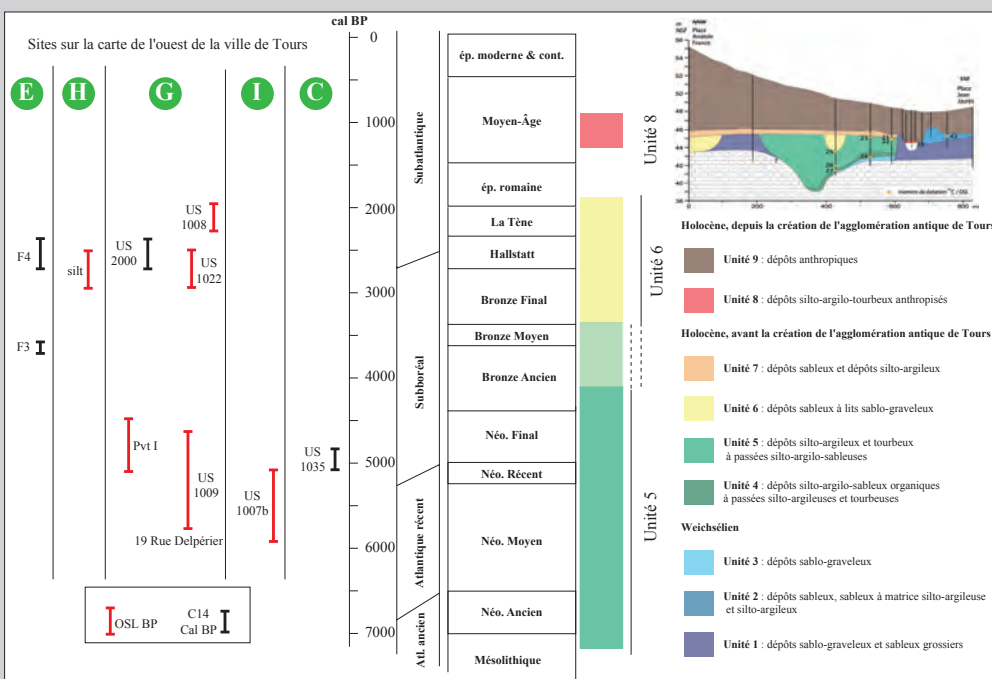


d'après Audin 2013

Localisation des principaux diagnostics archéologiques dans la partie occidentale du centre de Tours

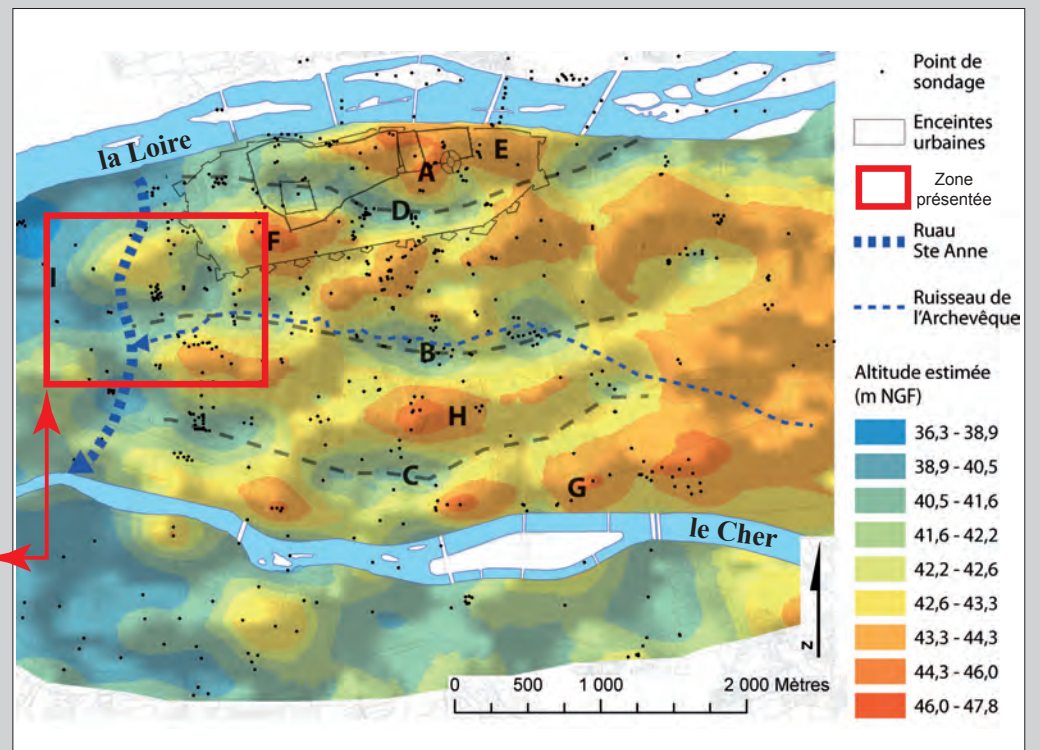
La plaine alluviale s'avère précocement fréquentée ; sur les « Varennes » tourangelles, milieux humides à caractère palustre, arrivent des populations pionnières. Elles s'installent sans doute provisoirement sur des aires limitées, ne laissant que des témoins ténus de leur présence.

- C** Un important niveau de démolition ou d'incendie d'une construction en terre se situe juste au-dessus d'un niveau organique daté par radiocarbone du Néolithique final.
- E** La collecte de mobilier céramique et la datation radiocarbone d'un trou de poteau témoignent de l'occupation de ce secteur depuis la transition Campaniforme/Bronze ancien jusqu'au début du Bronze final.
- G** Un trou de poteau du premier âge du Fer est apparu à plus de 3 m de profondeur.

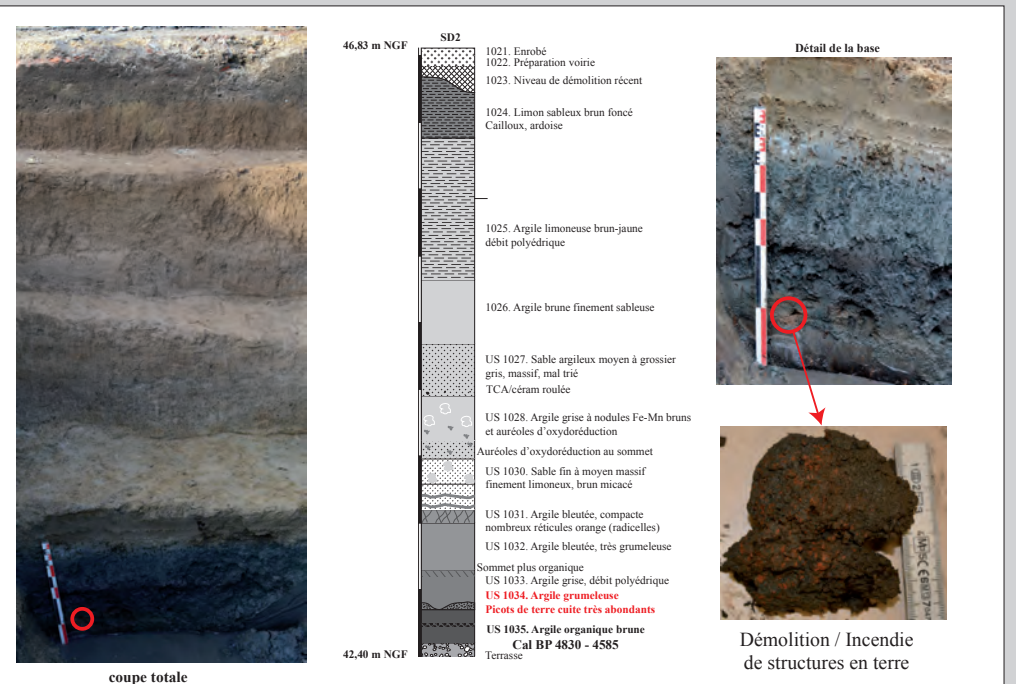


Datations obtenues dans les sondages profonds pratiqués à l'occasion des diagnostics dans le centre de Tours. Ces résultats se corrélaient au récent modèle de géométrie des dépôts défini par Morin et al. 2013. Simultanément, l'acquisition de datations absolues participe à affiner le modèle.

**Bibliographie**  
 Audin P. (2013) - La varenne de Tours et ses ruisseaux. Mémoires de l'Académie des Sciences, Arts et Belles-Lettres de Touraine. Tome 26, p. 1-31.  
 Morin E., Rodier X., Laurent-Debecq A., Maccario J.-J. (2013) - Evolution morphologique et sédimentaire de la plaine alluviale d'un espace urbanisé (Tours, 37, France), Revue archéologique du Centre de la France Tome 52, 2013. [En ligne. URL : <http://raef.revues.org/1985>].  
 Projet AGES - Castanet C. (coord) : [http://www.lgp.cnrs.fr/spip/sites/AGES\\_webMap/index.html](http://www.lgp.cnrs.fr/spip/sites/AGES_webMap/index.html)

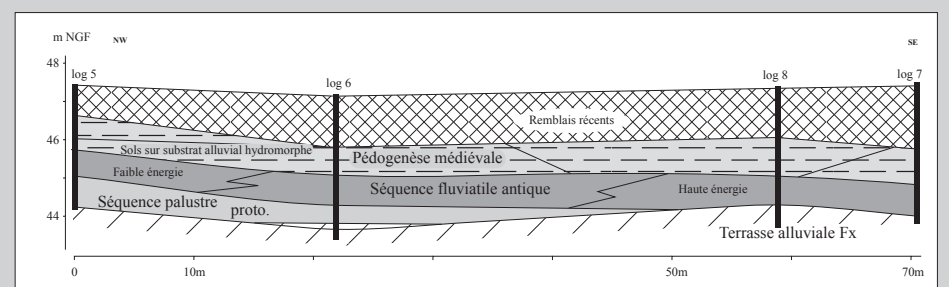


Modèle géostatistique d'altitude du toit du substrat rocheux de la plaine alluviale de Tours et localisation des principales structures topographiques et hydrographiques (A à I) du secteur, d'après Morin et al. 2013



Relevé de la séquence sédimentaire du sondage 2, Rues Auvray / Richer **C**

Le seul examen des faciès sédimentaires est loin d'être suffisant et doit être complété par des données chronostratigraphiques. Une grande partie des datations a été financée par le projet AGES (coord. C. Castanet - LGP, UMR CNRS 8591). La discussion s'appuie sur les résultats et le découpage obtenus par Morin et al. 2013.



Restitution de la dynamique sédimentaire sur le diagnostic 2 Boulevard Tonnelé **E**

Les efforts marqués par les équipes de l'Inrap en vue d'obtenir des datations sur du matériel sédimentaire au cours des diagnostics en contexte urbain dans Tours se révèlent être une source d'informations primordiales à la compréhension de l'évolution de la plaine alluviale de la Loire et de son occupation précoce. Les résultats obtenus sur ces opérations constituent la totalité du corpus chronologique et environnemental acquis depuis ces dix dernières années. En outre, la démarche permet la découverte régulière de mobilier au sein de dépôts profonds, souvent considérés jusqu'alors comme présentant peu d'intérêt archéologique.