



HAL
open science

Sous les pavés la Loire! Archéologie préventive et occupations précoces de la plaine alluviale à Tours (37)

Philippe Gardère

► To cite this version:

Philippe Gardère. Sous les pavés la Loire! Archéologie préventive et occupations précoces de la plaine alluviale à Tours (37). Le diagnostic comme outil de recherche: 2e séminaire scientifique et technique de l'Inrap, David Flotté; Cyril Marcigny, Sep 2017, Caen, France. 10.34692/6r86-0m72 . hal-03138804

HAL Id: hal-03138804

<https://inrap.hal.science/hal-03138804>

Submitted on 11 Feb 2021

HAL is a multi-disciplinary open access archive for the deposit and dissemination of scientific research documents, whether they are published or not. The documents may come from teaching and research institutions in France or abroad, or from public or private research centers.

L'archive ouverte pluridisciplinaire **HAL**, est destinée au dépôt et à la diffusion de documents scientifiques de niveau recherche, publiés ou non, émanant des établissements d'enseignement et de recherche français ou étrangers, des laboratoires publics ou privés.



Distributed under a Creative Commons Attribution - NonCommercial - NoDerivatives 4.0 International License

Sous les pavés la Loire ! Archéologie préventive et occupations précoces de la plaine alluviale à Tours (37)

Philippe GARDÈRE

Inrap – UMR 7324 Citères - LAT
philippe.gardere@inrap.fr

Résumé

La plaine alluviale de la Loire, dans le secteur de la ville de Tours (37), présente une structuration complexe. La zone subit les influences croisées de la Loire et du Cher ; elle a également longtemps été soumise à la dynamique de cours d'eau désormais disparus (ruau Sainte-Anne) ou très fortement anthropisés au cours du dernier siècle (Dolve, ruau de l'Archevêque). L'obtention des datations absolues sur des dépôts alluviaux peu ou pas anthropisés, dans des niveaux souvent situés à des profondeurs importantes, met en lumière les variations environnementales auxquelles les peuplements pionniers sont soumis. Pour les périodes historiques, la découverte d'incisions très récentes, ainsi que la mise en évidence de variations importantes et rapides de la dynamique du système ligérien s'intègrent à la compréhension des modalités de l'expansion urbaine. La très grande majorité des données provient de diagnostics préventifs, menés sur des surfaces restreinte et sans découverte archéologique significative au premier abord. La forte implication du collectif de recherches de l'Inrap a permis le développement des thématiques géomorphologiques et leur intégration aux travaux des archéologues. Désormais, tout diagnostic organisé à Tours revêt un statut d'opération à fort potentiel scientifique, rendant caduque la notion de diagnostic « négatif ».

Abstract

Alluvial plain of the Loire, in the area around the city of Tours (37), has a complex structure. The area is subject to the cross-influences of the Loire and the Cher; it has also long been subject to the dynamics of watercourses that have now disappeared (ruau Sainte-Anne) or have been heavily anthropised over the last century (Dolve, ruau de l'Archevêque). Obtaining absolute dates on alluvial deposits with little or no anthropisation, in levels often located at great depths, highlights the environmental variations to which the pioneer settlements were subjected. For historical periods, the discovery of very recent incisions, as well as the discovery of significant and rapid variations in the dynamics of the Loire system, are part of the understanding of the modalities of urban expansion. Majority of the data comes from rescue archeology, carried out over small areas and without any archaeological discoveries of any significance at first sight. The strong involvement of Inrap collective research has enabled the development of geomorphological themes and their integration into the work of archaeologists. Now, any diagnostic organised in Tours has the status of an operation with high scientific potential, making the notion of a « negative » diagnostic obsolete.

Mots clés

Diagnostic archéologique, Tours, Indre-et-Loire, séquences sédimentaires, datations absolues, alluvions, Holocène

Keywords

Archaeological diagnostic, Tours, Indre-et-Loire, sedimentary sequences, absolute dating, alluvial deposits, Holocene

Référence électronique

GARDÈRE, Philippe. (2021). Sous les pavés la Loire ! Archéologie préventive et occupations précoces de la plaine alluviale à Tours (37). Dans D. Flotté & C. Marcigny (dir.), *Le diagnostic comme outil de recherche : actes du 2^e séminaire scientifique et technique de l'Inrap*, 28-29 sept. 2017, Caen. <<https://doi.org/10.34692/6r86-0m72>>.

1. Cadre général

Aux abords de la ville de Tours, la plaine alluviale est soumise aux influences croisées du Cher et de la Loire. Elle est traversée par un entrelacs de cours d'eau aux tracés changeants et pour certains désormais disparus, le ruau Sainte-Anne, le ruau de l'Archevêque ou la Dolve étant les plus importants [fig. 1]. Le réseau hydrographique a longtemps été des plus complexes, jusqu'aux réaménagements urbains récents (enfouissement, assèchement), ce qui rend difficile l'interprétation exacte du contexte de mise en place des dépôts [fig. 2]. L'examen seul des faciès sédimentaires est loin d'être suffisant et doit être complété par des données chronostratigraphiques.

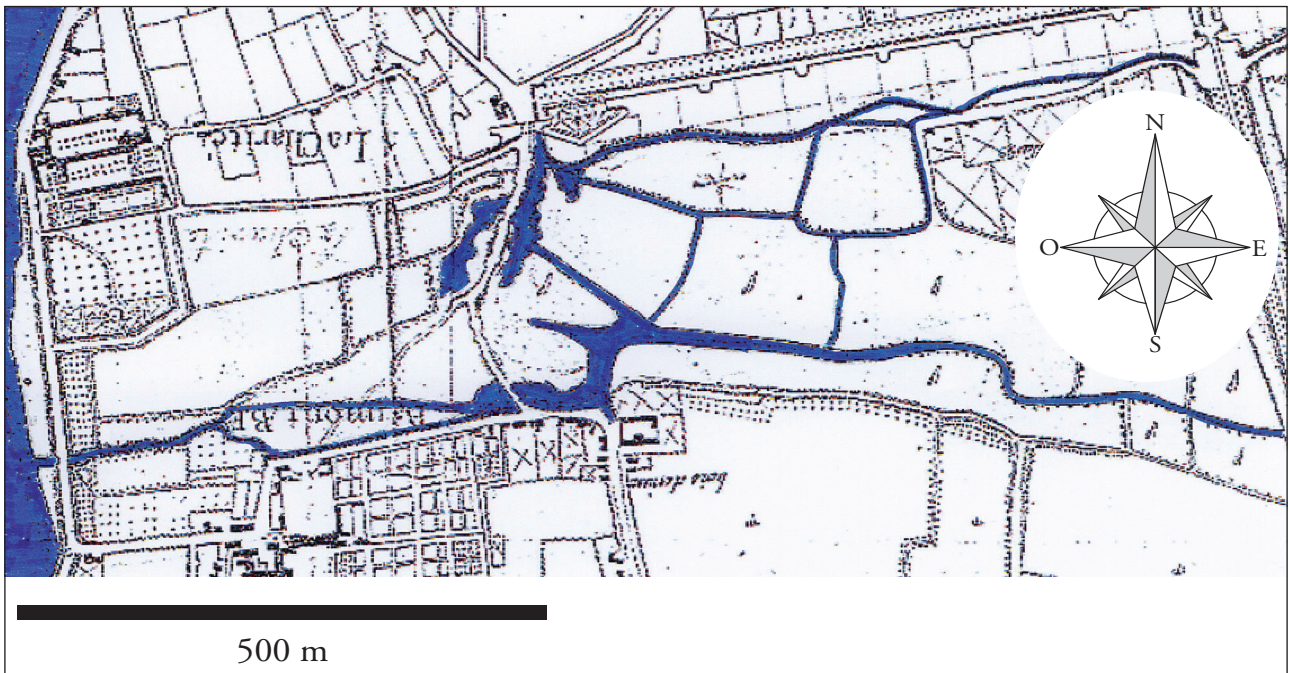
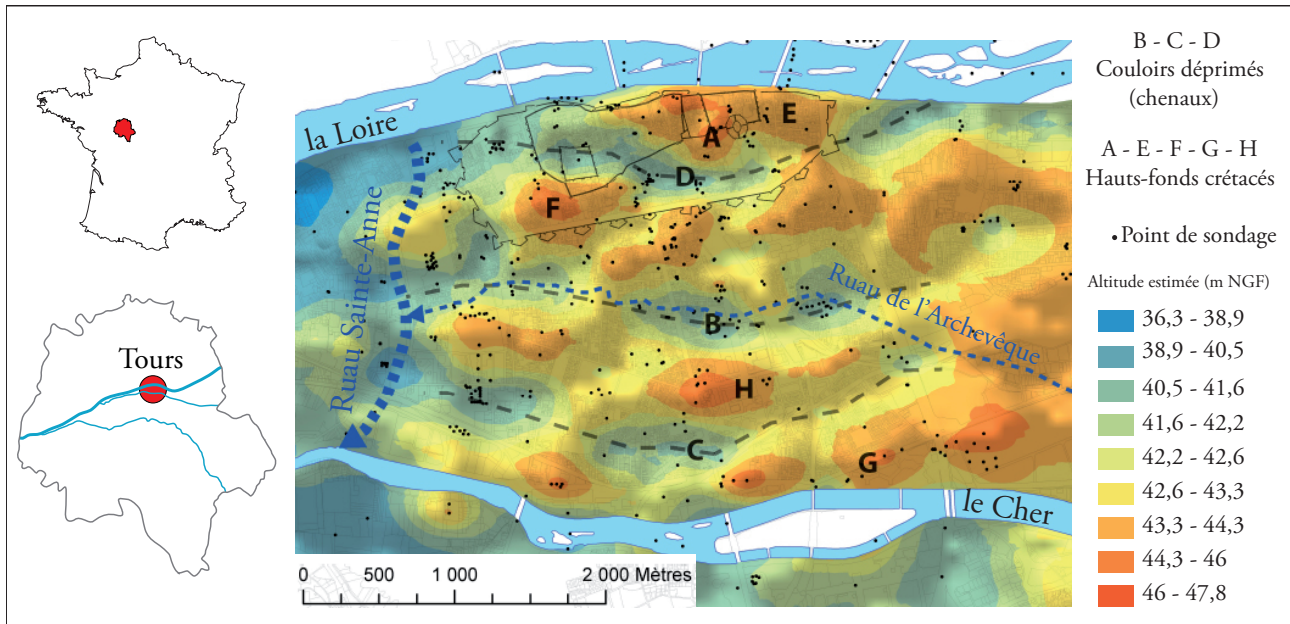
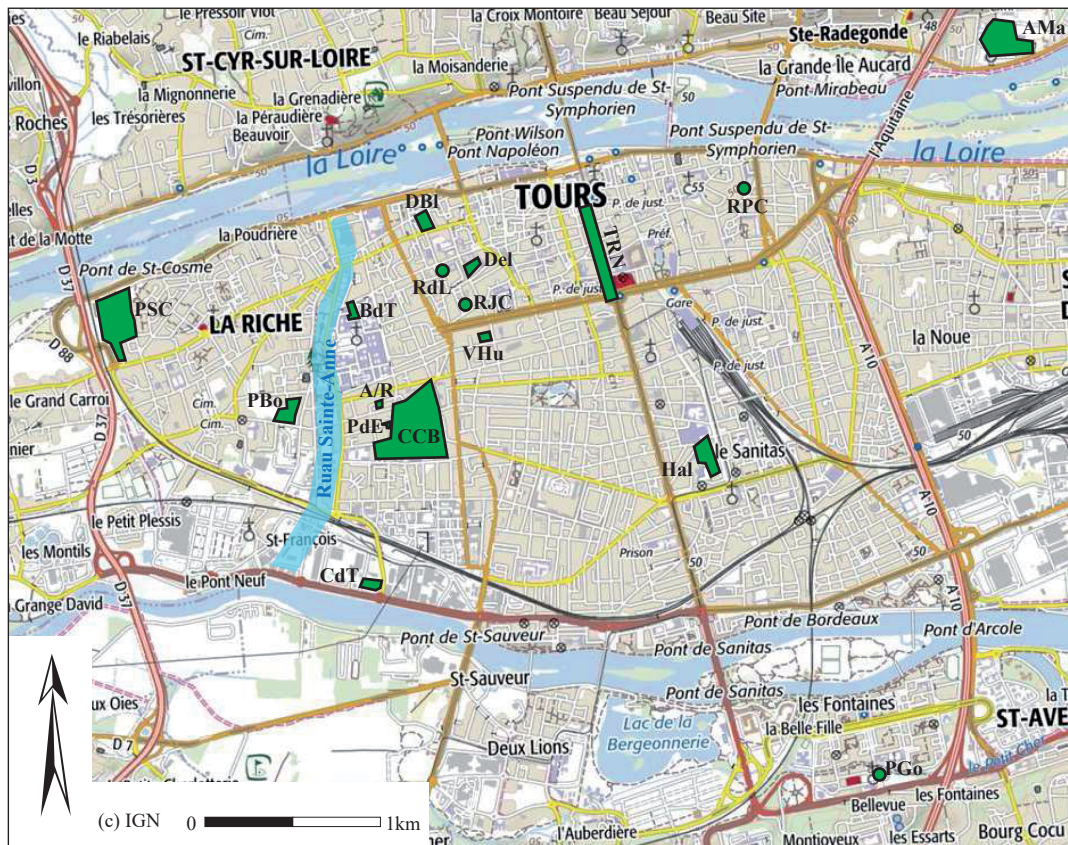


Fig. 1 - Localisation de la zone d'étude avec modèle géostatistique de l'altitude du substrat calcaire. (Ph. Gardère, Inrap. D'après Morin et coll., 2013)

Fig. 2 - Illustration de la complexité du chevelu hydrographique sur la plaine tourangelle. Confluence de la Dolive (au nord) et du ruau de l'Archevêque (au sud) avant la jonction de celui-ci avec le ruau Sainte-Anne (à l'ouest). (Ph. Gardère, Inrap. D'après Audin, 2014)

Dans la ville de Tours, sur le tronçon de la Loire moyenne, les études géomorphologiques ont privilégié la définition des contextes chronostratigraphiques. Les données ont toutes été acquises à l'occasion d'opérations d'archéologie préventive, organisées en grande majorité par le centre archéologique Inrap de Tours (deux opérations du Sadil, au Prieuré de Saint-Cosme et rue du Hallebardier ; une du LAT, UMR 7324, à l'abbaye de Marmoutier). Cette synthèse regroupe les premiers résultats obtenus sur 18 interventions situées à Tours et à Saint-Cyr-sur-Loire [fig. 3]. Alors que quatre opérations correspondent à des fouilles, une majorité de sites étudiés sont des diagnostics, menés la plupart du temps sur des surfaces restreintes, caractéristiques de l'actuel contexte très urbanisé de la zone étudiée.

Les obtentions d'âges numériques ont été financées grâce au projet AGES (*Ancient Geomorphological EvolutionS* : coord. C. Castanet, Laboratoire de Géographie Physique, UMR 8591) ainsi qu'à la participation de l'Inrap, par le biais d'analyses en relation directe avec chaque opération, mais aussi au travers le soutien apporté à plusieurs programmes collectifs de recherche (PCR).



Site		Références	Périodes
A/R	Rues Auvray et Richer	Roy, Gardère et coll., 2017	Néo. / Protohistoire ancienne
AMa	Abbaye de Marmoutier	Lorans & Creissen, 2014	Moyen Âge / Moderne
BdT	2 Boulevard Tonnelé	Couvin, Gardère et coll., 2016	Néo. / Protohistoire ancienne Antiquité / Moyen Âge
CCB	Casernes Chauveau-Beaumont	Fouillet, Gardère et coll., 2014 Fouillet et coll., 2018	Néo. / Protohistoire ancienne Antiquité / M. Âge / Moderne
CdT	16 Rue du Champ de Tir	Lusson et coll., 2014	Néo. / Protohistoire ancienne
DBI	Clinique des Dames Blanches	Gardère dans Fouillet et coll, 2011	Antiquité / Moyen Âge
Del	19 et 58 Rue Delpérier	Jouquand et coll., 2009 Jouquand et coll., 2015	Néo. / Protohistoire ancienne Antiquité / Moyen Âge
Hal	Rue du Hallebardier	Tan & Gardère, 2014	Pléistocène
PBo	ZA du Plessis Botanique	Djemmal et coll., 2010 Djemmal et coll., 2018	Pléistocène Néo. / Protohistoire ancienne
PdE	114 rue du Plat d'Étain	Salé et coll., 2016	Néo. / Protohistoire ancienne
PGo	Place Goya	Jouquand, Roubaud & Gardère, 2013b	Néo. / Protohistoire ancienne
PSC	Prieuré Saint-Cosme	Dufaÿ et coll., 2014 Morin, 2014	Moyen Âge / Moderne
RdL	22b Rue Rouget de Lisle	Bouillon, Gardère et coll., 2016	Néo. / Protohistoire ancienne
RJC	Rue Jules Charpentier	Fouillet et coll., 2015	Antiquité / Moyen Âge
RPC	Rue du Petit Cupidon	De Filippo et coll., 2018	Antiquité / Moyen Âge
TRN	Tramway rue Nationale	David et coll., 2013	Pléistocène
VHu	159-161 rue Victor Hugo	Jouquand et coll., 2013a	Néo. / Protohistoire ancienne Antiquité / Moyen Âge

Fig. 3 - Localisation et emprises des opérations archéologiques citées dans le texte. (Ph. Gardère, Inrap)

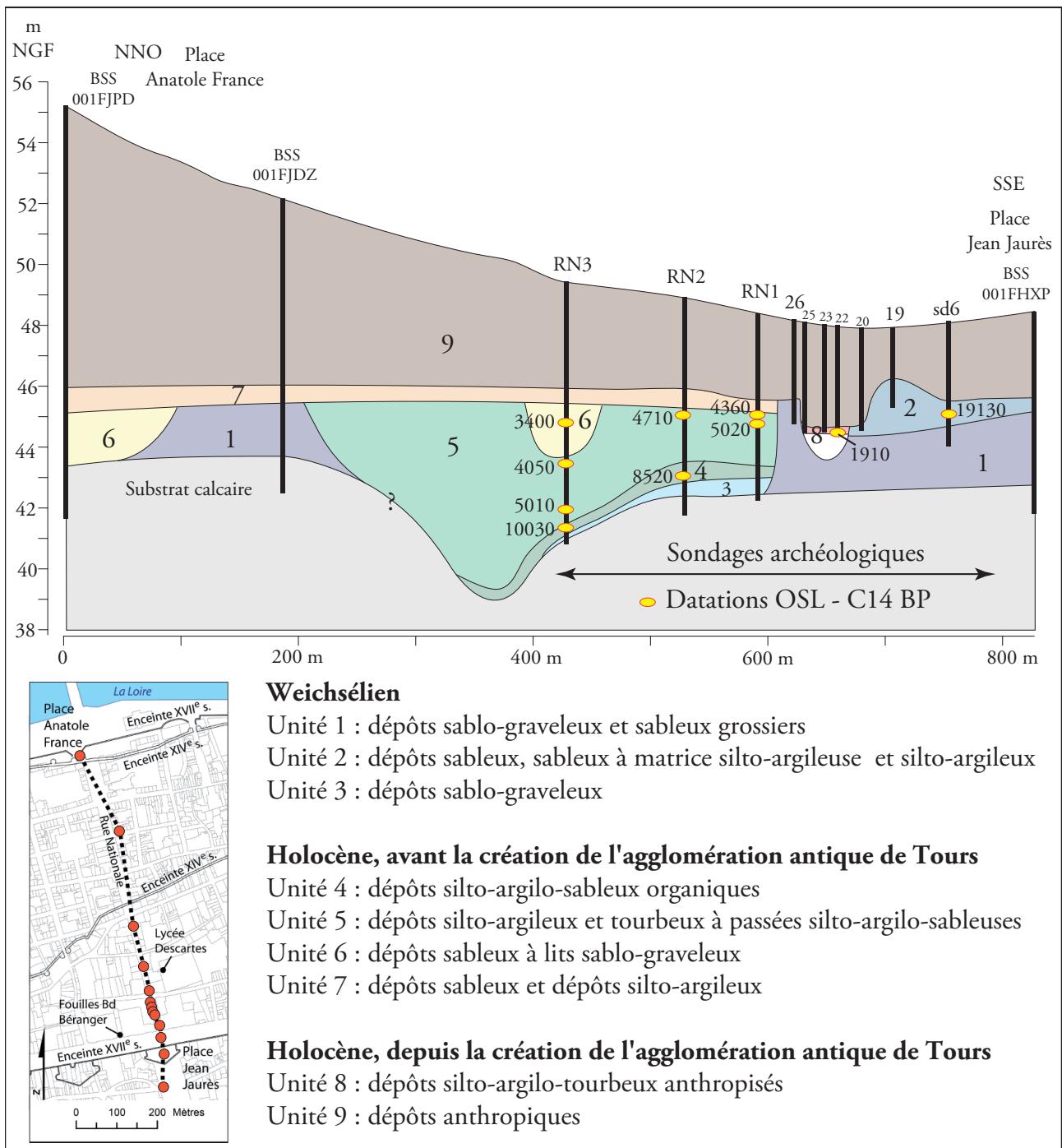
2. Données chronostratigraphiques

Les résultats sont présentés d'après les découpages chronologiques majeurs détectés sur la plaine d'inondation de la Loire aux environs de Tours.

2.1. Pléistocène

La caractérisation du substrat alluvial de la plaine de la Loire et la recherche de dépôts aptes à être datés font partie des thèmes récemment développés dans le secteur de Tours [fig. 4]. Dans ce contexte, où peu de résultats sont encore disponibles, toute possibilité de datation doit être mise à profit, les premières observations indiquant un probable hiatus sédimentaire durant la première moitié de l'Holocène. L'obtention d'âges numériques est d'autant plus nécessaire que la distinction entre dépôts anciens et récents sur la seule base des critères faciologiques se révèle inefficace.

Fig. 4 - Tours « rue Nationale » (David, 2013). Transect général avec datations absolues et découpage de la série en ensembles sédimentaires (Morin et coll., 2013). (Ph. Gardère, Inrap. Modifié d'après Morin et coll., 2013)



Weichsélien

- Unité 1 : dépôts sablo-graveleux et sableux grossiers
- Unité 2 : dépôts sableux, sableux à matrice silto-argileuse et silto-argileux
- Unité 3 : dépôts sablo-graveleux

Holocène, avant la création de l'agglomération antique de Tours

- Unité 4 : dépôts silto-argilo-sableux organiques
- Unité 5 : dépôts silto-argileux et tourbeux à passées silto-argilo-sableuses
- Unité 6 : dépôts sableux à lits sablo-graveleux
- Unité 7 : dépôts sableux et dépôts silto-argileux

Holocène, depuis la création de l'agglomération antique de Tours

- Unité 8 : dépôts silto-argilo-tourbeux anthropisés
- Unité 9 : dépôts anthropiques

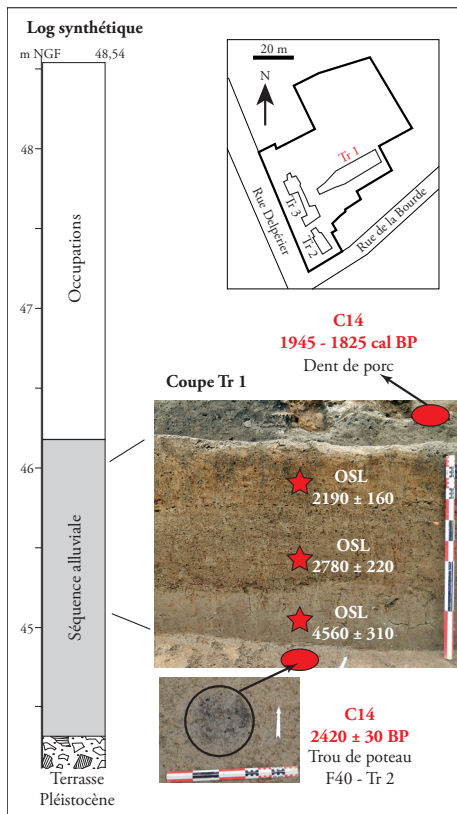
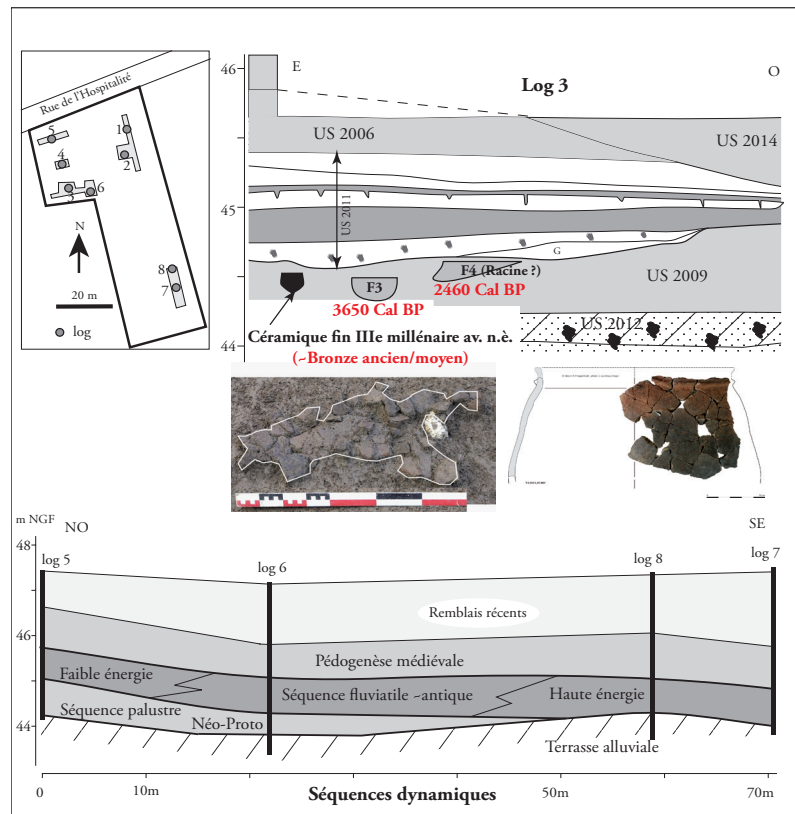


Fig. 5 - Tours « 58 rue Delpérière » (Jouquand et coll., 2015) : séquence alluviale et datations des dépôts. (Ph. Gardère, Inrap)

Fig. 6 - Tours « 2 boulevard Tonnelé » (Couvain et coll., 2016) : données chronologiques et géométrie des cortèges alluviaux, avec distribution latérale des faciès. (Ph. Gardère, Inrap)



2.2. Néolithique et Protohistoire ancienne

Plusieurs sites ont livré des indices d'occupations précoces de la plaine de la Loire. Si aucune organisation structurée n'a encore été mise au jour, les vestiges découverts témoignent d'une fréquentation régulière du secteur à l'âge du Fer [fig. 5 et 6] et probablement dès le Néolithique [fig. 7]. Les faciès sédimentaires indiquent des milieux mal drainés de type palustre dans lesquels aucun chenal significatif connecté à la Loire ne peut être caractérisé en l'état actuel des recherches.

2.3. Antiquité et Moyen Âge

Les sites antiques documentent un regain hydrodynamique au début de la période [fig. 8]. Il s'ensuit un ensemble d'aménagements qui seront pérennisés et augmentés tout au long du Moyen-Âge. Les faciès sédimentaires sont globalement plus sableux ; leur caractère fluvial est sensiblement mieux marqué ; l'humidité continue néanmoins à affecter les abords de la ville. La question d'un *cut* sédimentaire se pose également (cf. *supra* 2.1). Cette époque semble marquer l'activation ou la remise en eau de chenaux plus anciens n'ayant pas fonctionné lors des périodes précédentes. Le statut du « Ruau Sainte-Anne », cours d'eau nord-sud reliant anciennement la Loire au Cher, est particulièrement intéressant : ses modalités de mise en place et la chronologie de son fonctionnement sont encore peu documentées.

2.4. Moyen Âge et période moderne

Les sites étudiés permettent d'appréhender le fonctionnement de la Loire à partir du moment où son cours est fortement impacté par l'aménagement de ses berges. Il s'agit, d'une part de caractériser les phénomènes de capture d'îles et d'en définir la cause (naturelle ou anthropique) et d'autre part, de rechercher la signature sédimentaire des grandes crues du fleuve affectant la ville entre le XV^e et le XIX^e siècle. En outre, la datation de certains dépôts au contact du substrat calcaire révèle d'importantes ablations sédimentaires [fig. 9]. Les résultats mettent en évidence la formation de chenaux récents de même que la grande stabilité du milieu et des paysages.

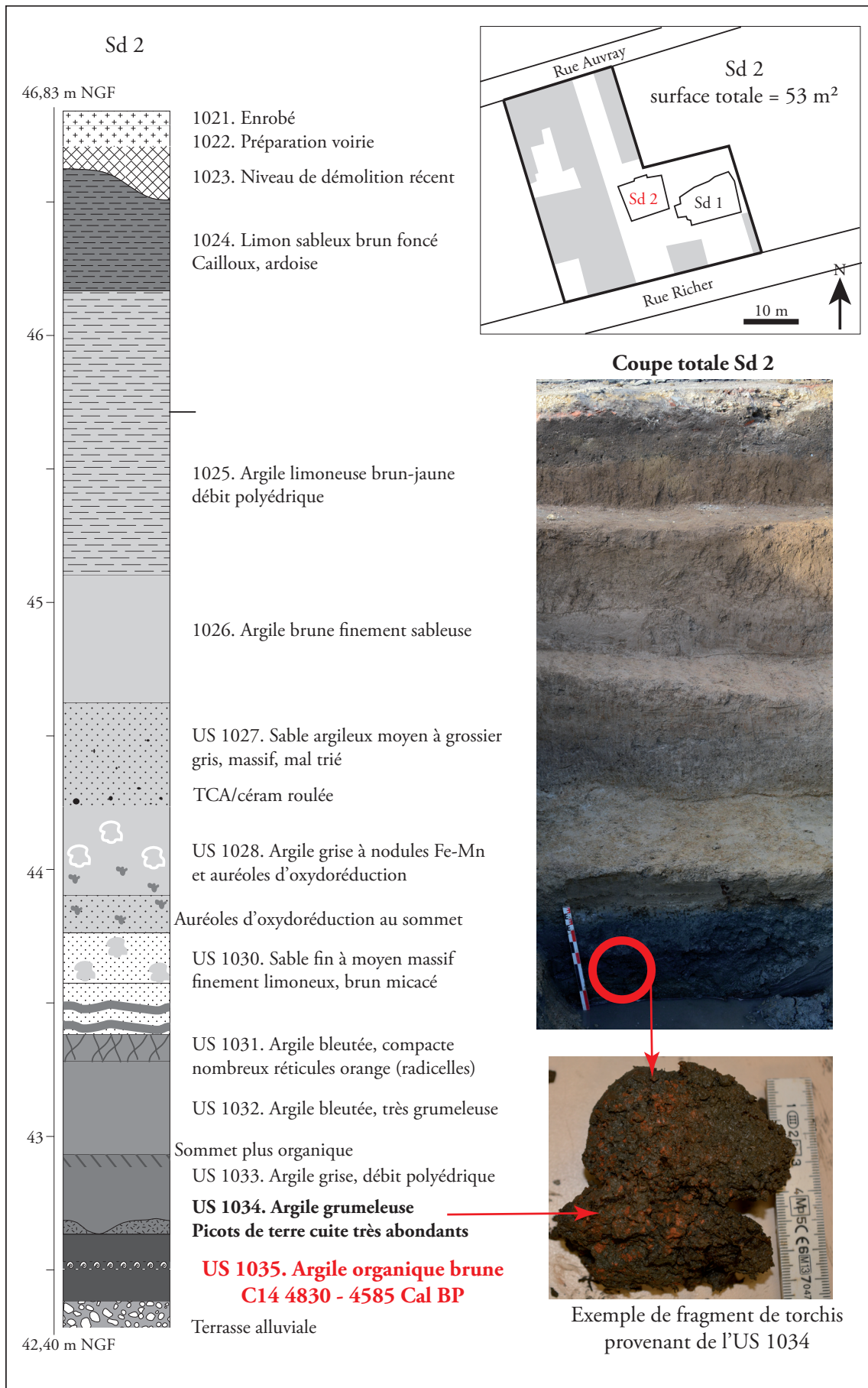
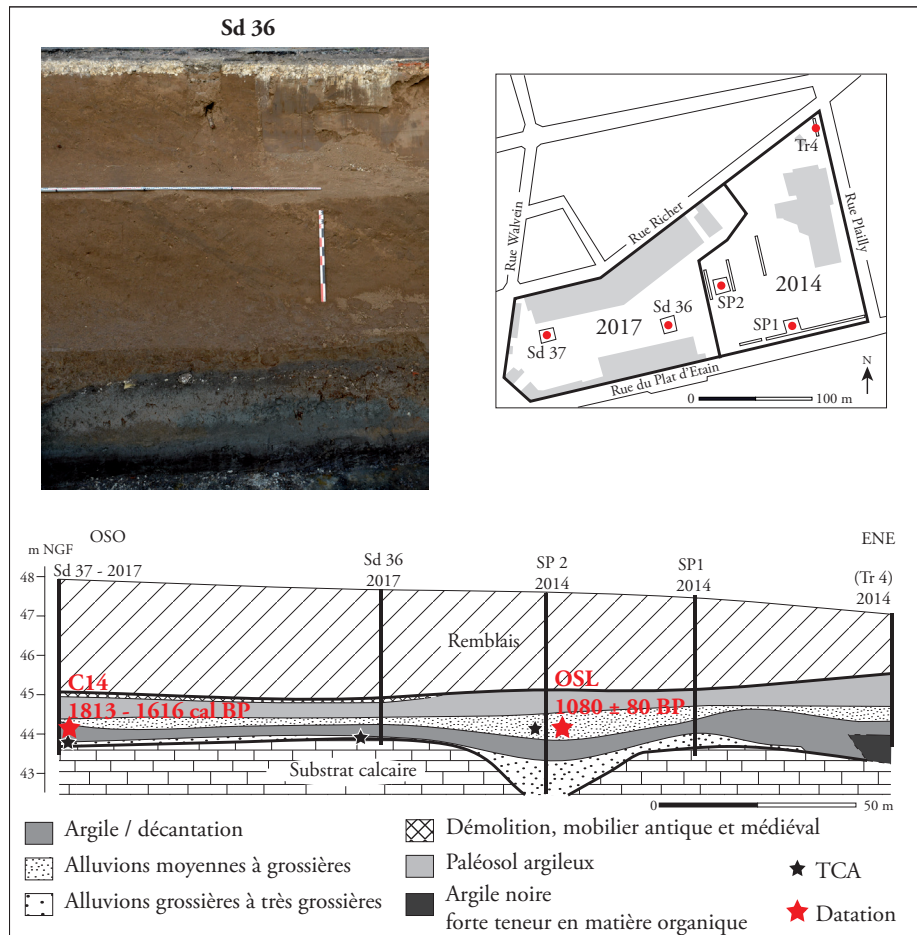
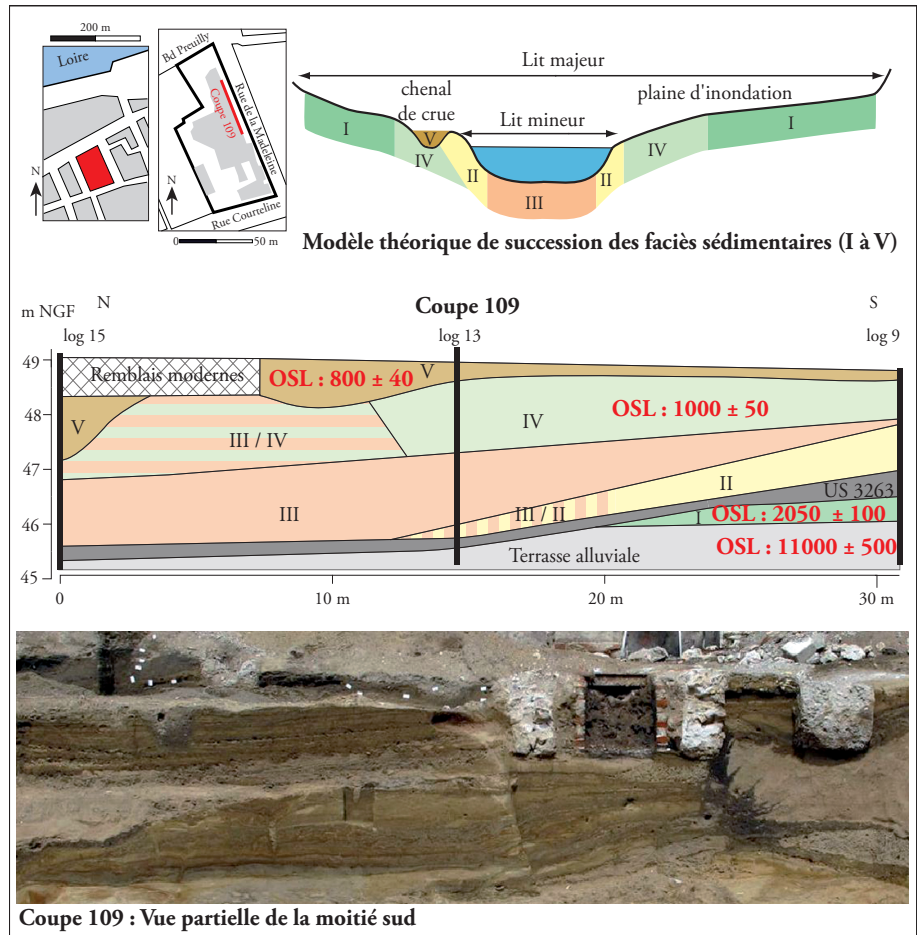


Fig. 7 - Tours « rues Auvray et Richer » (Roy & Gardère, 2017). Coupe synthétique, datation et localisation des indices archéologiques anciens dans les faciès palustres de la base. (Ph. Gardère, Inrap)

Fig. 8 - Tours « ancienne clinique des Dames Blanches » (Fouillet, 2011). Paléochenal de la Loire (Antiquité et Moyen Âge), découpage séquentiel et datation des dépôts fluviaux. (Ph. Gardère, Inrap)

Fig. 9 - Tours « ZAC des casernes Chauveau et Beaumont » (Fouillet & Gardère, 2014 ; Fouillet et coll., 2018). Caserne Chauveau : découverte d'une incision très récente sur la plaine alluviale. (Ph. Gardère, Inrap)



3. Un fleuve et des hommes

La recherche de dépôts anciens a mis en lumière la présence de faciès sédimentaires associés à des occupations humaines antérieures à celles généralement reconnues au cours des décennies précédentes. La plaine alluviale apparaît précocement fréquentée ; sur les varennes tourangelles, milieux humides à caractère palustre, arrivent des populations pionnières. Elles s'installent sans doute provisoirement sur des aires limitées, ne laissant que des témoins ténus de leur présence.

À ce maillage humain très diffus durant le Néolithique et la majeure partie de la Protohistoire, succède une phase d'anthropisation sensiblement plus marquée. Les occupations du deuxième âge du Fer commencent à marquer le paysage de leur empreinte, puis le bruit de fond s'amplifie jusqu'à l'époque gallo-romaine. Parallèlement au développement de la ville antique, le fonctionnement de la Loire se modifie : les enregistrements sédimentaires témoignent d'un regain hydrodynamique.

C'est au moment où le fleuve cherche à s'ensauvager de nouveau que les populations aspirent à une domination croissante sur leur environnement. Dès lors, nature et sociétés entrent dans un antagonisme qui se poursuivra durant toute la période historique. Fossés et canaux cherchent à drainer un milieu constamment humide ; remblais, turcies et levées tentent de contenir des crues considérées comme de plus en plus importunes à mesure que la pression urbaine contraint les habitants à coloniser les bords de Loire.

4. Une importante collaboration entre l'Inrap et l'Université

Les premiers résultats de cette recherche sont dans la continuité des travaux menés de longue date par le Centre National d'Archéologie Urbaine (CNAU) et l'UMR 7324 Citères, visant à caractériser les relations entre les hommes et les sociétés par le biais du Laboratoire d'Archéologie Urbaine de Tours (LAUT) puis du Laboratoire Archéologie et Territoires (LAT). À partir des années 1990, les travaux se sont succédés, grâce notamment au PCR « Géoarchéologie de la Loire moyenne et de ses marges »¹ et à la « Zone Atelier Loire »² (Carcaud, Burnouf & Garcin, 2007).

Sur le secteur de Tours plus particulièrement, l'ouvrage synthétique dirigé par H. Galinié (2007), ainsi que les travaux de M. Fondrillon (2007), A. Laurent (2007) ou de Morin et collaborateurs (2013), ont permis d'identifier les constituants du sous-sol de la ville et de caractériser la morphogenèse de la plaine d'inondation, ouvrant ainsi la voie aux développements ultérieurs.

5. Des données pleinement intégrées aux problématiques de l'archéologie préventive

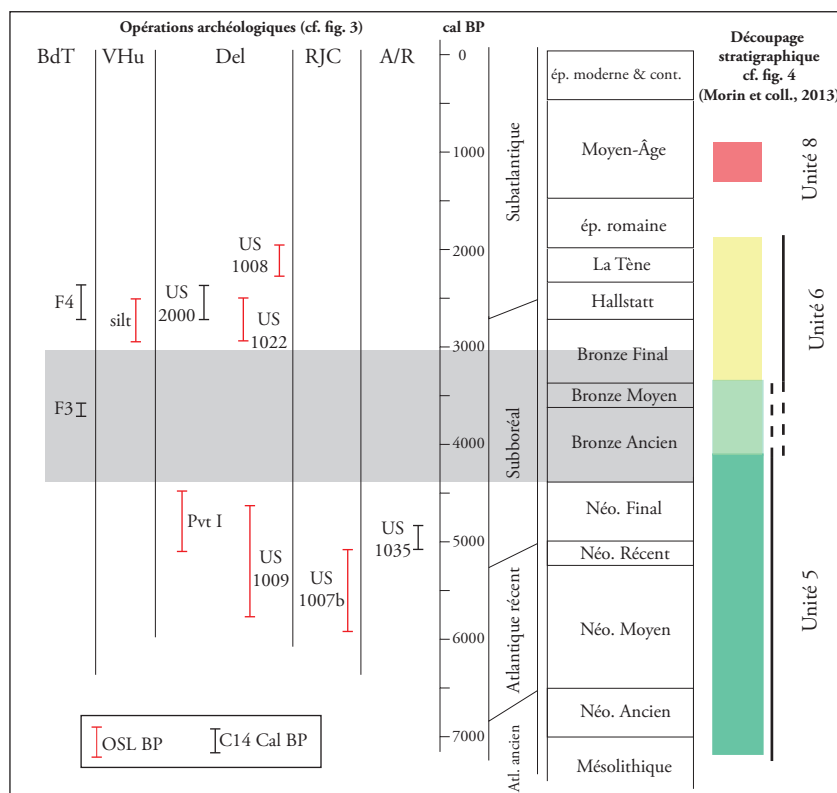
Ces résultats, qui paraissent modestes au premier abord, représentent en réalité une avancée considérable au sein du collectif de recherche de l'Inrap à Tours, dans la connaissance des relations qui unissent le fleuve aux sociétés humaines établies entre Loire et Cher.

En effet, cette démarche revêt pour l'archéologie préventive tourangelle un caractère jusque-là novateur et inédit. L'obtention – en l'espace de huit ans – de nombreuses datations absolues sur des séquences jusqu'alors peu étudiées est une évolution majeure [fig. 10]. L'exploitation scientifique de données chronologiques et environnementales, basées sur l'étude des seuls sédiments peu ou pas anthropisés, rend *de facto* caduque la notion de diagnostic « négatif ».

1 - Coordonné par N. Carcaud (Agrocampus Ouest, Rennes), de 1996 à 1999.

2 - Coordonnée par N. Carcaud (Agrocampus Ouest, Rennes) et F. Trément (Université Clermont-Ferrand 2).

Fig. 10 - Datations des dépôts alluviaux mettant en évidence l'absence de dépôts de l'âge du Bronze dans le secteur nord-ouest de la ville. (Ph. Gardère, Inrap)



En outre, il est important de souligner les répercussions très positives que ce projet a générées en faveur du dialogue entre géologues et archéologues. Par son caractère transversal, la recherche de données chronologiques à l'échelle du tronçon moyen de la Loire a agrégé des centres d'intérêts multiples, alliant dynamiques sédimentaires et sociétales. Par cet intermédiaire, géomorphologie et sédimentologie sont désormais indissociables des problématiques de l'archéologie et des relations environnement-sociétés.

Bibliographie

AUDIN, Pierre. (2014). La varenne de Tours et ses ruisseaux. *Mémoires de l'Académie des Sciences, Arts et Belles-Lettres de Touraine*, 26, 315-344.

BOUILLON, Jérôme (dir.), GARDÈRE, Philippe et coll. (2016). *Tours (Indre-et-Loire), 22 bis rue Rouget de Lisle : construction d'une maison individuelle* (Rapport de diagnostic). Pantin : Inrap Centre-Île-de-France. 70 p. <<http://dolia.inrap.fr/flora/ark:/64298/0141297>>.

CARCAUD, Nathalie, BURNOUF, Joëlle & GARCIN, Manuel. (2007). L'interface entre Loire et Cher, petite échelle et longue durée. Dans H. Galinié (dir.), *Tours antique et médiéval. Lieux de vie, temps de la ville. 40 ans d'archéologie urbaine* (p. 393-396). Tours : Fédération pour l'édition de la Revue archéologique du Centre de la France. Disponible en ligne sur <https://www.persee.fr/doc/sracf_1159-7151_2007_ant_30_1_1899> (consulté le 9 février 2021).

persee.fr/doc/sracf_1159-7151_2007_ant_30_1_1899> (consulté le 9 février 2021).

COUVIN, Fabrice (dir.), GARDÈRE, Philippe (dir.), BOUILLON, Jérôme, FROQUET-UZEL, Hélène, KILDÉA, Fiona, YVERNAULT, Françoise et coll. (2016). *Tours (Indre-et-Loire), 2 bd Tonnelé, CHRU Bretonneau : construction d'un bâtiment hospitalier* (Rapport de diagnostic). Pantin : Inrap Centre-Île-de-France. 84 p. <<http://dolia.inrap.fr/flora/ark:/64298/0139584>>.

DAVID, Samuel (dir.), GARDÈRE, Philippe, FONDRILLON, Mélanie, COUDERC, Agnès, VISSAC, Carole et coll. (2013). *Un espace de circulation antique : Tours, Indre-et-Loire, Tramway, rue Nationale et place Jean Jaurès* (Rapport de fouilles). Pantin : Inrap Centre-Île-de-France, CG 37. 458 p. <<http://dolia.inrap.fr/flora/ark:/64298/0126994>>.

- DE FILIPPO, Raphaël (dir.), LOZAHIC, Yann, BOUILLON, Jérôme, FOURRÉ, Alix, GARDÈRE, Philippe, PRADAT, Bénédicte & MARTIN, Sophie. (2018). *Tours, rue du Petit Cupidon, rue des Ursulines, ancienne clinique Saint-Augustin* : De aggeribus juxta ligerim faciendis... Une turcie de protection urbaine alto-médiévale : Centre-Val de Loire, Indre-et-Loire (Rapport de fouilles). Pantin : Inrap Centre-Île-de-France. 426 p. <<http://dolia.inrap.fr/flora/ark:/64298/0151135>>.
- DJEMMALI, Nasser (dir.), GARDÈRE, Philippe, YVERNAULT, Françoise & COFFINEAU, Emmanuelle. (2018). *La Riche, La Poirière, Sainte-Anne, Le Cassereau, Le Plessis, Ligner et la Parmentière* : Centre-Val de Loire, Indre-et-Loire (Rapport de diagnostic). Pantin : Inrap Centre-Île-de-France. 69 p. <<http://dolia.inrap.fr/flora/ark:/64298/0150399>>.
- DJEMMALI, Nasser (dir.), GARDÈRE, Philippe & BADEY, Sylvain. (2010). *La Riche (Indre-et-Loire), la Parmentière. Diagnostic archéologique de la ZAC du « Plessis-Botanique », Phase 1* (Rapport de diagnostic). Pantin : Inrap Centre-Île-de-France. 19 p. <<http://dolia.inrap.fr/flora/ark:/64298/0116351>>.
- DUFAY, Bruno (dir.), GAULTIER, Matthieu, LACROIX, Marie-Christine & TAN, Chhavy-Cyril. (2014). *La Riche, Prieuré Saint-Cosme* (Rapport de diagnostic). Tours : CG 37. 266 p. <<http://dolia.inrap.fr/flora/ark:/64298/0132378>>.
- FONDRILLON, Mélanie. (2007). *La formation du sol urbain : étude archéologique des terres noires à Tours (4^e-12^e siècle)* (Thèse de doctorat d'Histoire). Université François-Rabelais, Tours. 538 p. Disponible en ligne sur <<https://tel.archives-ouvertes.fr/tel-00256362>> (consultée le 9 février 2021).
- FOUILLET, Nicolas (dir.), GARDÈRE, Philippe, LOZAHIC, Yann, MILLET, Sébastien, YVERNAULT, Françoise, CREUSILLET, Marie-France & MERCEY, Florent. (2018). *Tours, ZAC des Casernes Beaumont-Chauveau, rue François Richer, rue du Général Chanzy, rue du Capitaine Pougnon, rue Walvein et rue du Plat d'Étain (Tranches 1b et 2)* : Centre-Val de Loire, Indre-et-Loire (Rapport de diagnostic). Pantin : Inrap Centre-Île-de-France. 398 p. <<http://dolia.inrap.fr/flora/ark:/64298/0150633>>.
- FOUILLET, Nicolas (dir.), GARDÈRE, Philippe & FONTAINE, Alexandre. (2015). *Tours (Indre-et-Loire), 91 rue Jules Charpentier* : construction d'un ensemble immobilier (Rapport de diagnostic). Pantin : Inrap Centre-Île-de-France. 45 p. <<http://dolia.inrap.fr/flora/ark:/64298/0135920>>.
- FOUILLET, Nicolas (dir.), GARDÈRE, Philippe (dir.) et coll. (2014). *Tours, Indre-et-Loire, Crous, rue du Plat d'Étain* : ZAC des casernes Chauveau et Beaumont (tranche 1a) (Rapport de diagnostic). Pantin : Inrap Centre-Île-de-France. 54 p. <<http://dolia.inrap.fr/flora/ark:/64298/0132104>>.
- FOUILLET, Nicolas (dir.), GARDÈRE, Philippe, DAVID, Samuel et coll. (2011). *La fouille de la clinique des Dames Blanches* : Tours, Indre-et-Loire, 33 à 39 rue Courteline et 1 à 15 rue de la Madeleine (Rapport de fouilles, 3 vol.). Pantin : Inrap Centre-Île-de-France. 112, 149 et 361 p. <<http://dolia.inrap.fr/flora/ark:/64298/0121289>>.
- GALINIÉ, Henri (dir.). (2007). *Tours antique et médiéval. Lieux de vie, temps de la ville. 40 ans d'archéologie urbaine*. Tours : Fédération pour l'édition de la Revue archéologique du Centre de la France. 440 p. Disponible en ligne sur <https://www.persee.fr/issue/sracf_1159-7151_2007_ant_30_1?sectionId=sracf_1159-7151_2007_ant_30_1_1899> (consulté le 9 février 2021).
- JOUQUAND, Anne-Marie (dir.), BRAGUIER, Séverine, BOUILLON, Jérôme, COUVIN, Fabrice & GARDÈRE, Philippe. (2015). *Tours (Indre-et-Loire), 58 rue Delpérier* : projet de restructuration d'un ensemble scolaire avec hébergement (Rapport de diagnostic). Pantin : Inrap Centre-Île-de-France. 121 p. <<http://dolia.inrap.fr/flora/ark:/64298/0138479>>.
- JOUQUAND, Anne-Marie (dir.), BARTHÉLÉMY-SYLVANER, Céline, DI NAPOLI, Francesca & GARDÈRE, Philippe. (2013a). *Tours, Indre-et-Loire, 159 à 161 rue Victor Hugo* (Rapport de diagnostic). Pantin : Inrap Centre-Île-de-France. 60 p. <<http://dolia.inrap.fr/flora/ark:/64298/0129610>>.
- JOUQUAND, Anne-Marie, ROUBAUD, Léa & GARDÈRE, Philippe (dir.). (2013b). *Tours, Indre-et-Loire, 7 place Goya* (Rapport de diagnostic). Pantin : Inrap Centre-Île-de-France. 30 p. <<http://dolia.inrap.fr/flora/ark:/64298/0129611>>.

JOUQUAND, Anne-Marie (dir.), CUNAUT, Mathias, DABEK, Pierre et coll. (2009). *Tours (Indre-et-Loire), 19 Rue Delpérier* (Rapport de diagnostic). Pantin : Inrap Centre-Île-de-France. 33 p. <<http://dolia.inrap.fr/flora/ark:/64298/0111594>>.

LAURENT, Amélie. (2007). *Évaluation du potentiel archéologique du sol en milieu urbain* (Thèse de doctorat en Histoire). Université François Rabelais, Tours. Disponible en ligne sur <<https://tel.archives-ouvertes.fr/tel-00214256v2>> (consultée le 9 février 2021).

LORANS, Élisabeth & CREISSEN, Thomas (dir.). (2014). *Marmoutier, un grand monastère ligérien (Antiquité- XIX^e siècle)*. Orléans : Ministère de la culture et de la communication, Direction régionale des affaires culturelles du Centre. 40 p.

LUSSON, Dorothée (dir.), GARDÈRE, Philippe, ROUBAUD, Léa & BEN NEJMA, Fayçal. (2014). *Tours, Indre-et-Loire, 16 rue du Champ de Tir : construction d'un bâtiment commercial* (Rapport de diagnostic). Pantin : Inrap Centre-Île-de-France. 27 p. <<http://dolia.inrap.fr/flora/ark:/64298/0134236>>.

MORIN, Eymeric. (2014). *Étude géomorphologique, Prieuré Saint-Cosme (Indre-et-Loire)* (Rapport d'étude). Tours : Université de Tours, UMR 7324 CITERES – LAT. 49 p.

MORIN, Eymeric, RODIER, Xavier, LAURENT-DÉHECQ, Amélie & MACAIRE, Jean-Jacques. (2013). Évolution morphologique et sédimentaire de la plaine alluviale d'un espace urbanisé (Tours, Indre-et-Loire, France). *Revue archéologique du Centre de la France*, 52, 367-400. Disponible en ligne sur <<http://journals.openedition.org/racf/1985>> (consulté le 9 février 2021).

ROY, Gwenaél (dir.), GARDÈRE, Philippe et coll. (2017). *Tours (Indre-et-Loire), 20-22 rue Louis Auray, 95-101 rue François Richer : construction de deux immeubles et d'une maison individuelle* (Rapport de diagnostic). Pantin : Inrap Centre-Île-de-France. 52 p. <<http://dolia.inrap.fr/flora/ark:/64298/0144661>>.

SALÉ, Philippe (dir.), GARDÈRE, Philippe & KILDEA, Fiona. (2016). *Tours (Indre-et-Loire), 114 rue du Plat d'Étain : construction d'un immeuble d'habitation* (Rapport de diagnostic). Pantin : Inrap Centre-Île-de-France. 49 p. <<http://dolia.inrap.fr/flora/ark:/64298/0143751>>.

TAN, Chhavy-Cyril & GARDÈRE, Philippe (dir.). (2014). *Tours, Projet d'aménagement du site du « Hallebardier »* (Rapport de diagnostic). Tours : CG 37. 48 p. <<http://dolia.inrap.fr/flora/ark:/64298/0131185>>.