



**HAL**  
open science

## Le canal de Marius : réflexions autour d'une nouvelle hypothèse de tracé dans le secteur des Marais de Vigueirat

Corinne Rousse, Souen Fontaine, Corinne Landuré, Frédéric Marty, Yoann Quesnel, Claude Vella, Philippe Dussouillez, Jules Fleury, Minoru Uehara

### ► To cite this version:

Corinne Rousse, Souen Fontaine, Corinne Landuré, Frédéric Marty, Yoann Quesnel, et al.. Le canal de Marius : réflexions autour d'une nouvelle hypothèse de tracé dans le secteur des Marais de Vigueirat. *Revue archéologique de Narbonnaise*, 2020, 2019 (52), pp.109-120. hal-03227450

**HAL Id: hal-03227450**

**<https://inrap.hal.science/hal-03227450>**

Submitted on 13 Jan 2022

**HAL** is a multi-disciplinary open access archive for the deposit and dissemination of scientific research documents, whether they are published or not. The documents may come from teaching and research institutions in France or abroad, or from public or private research centers.

L'archive ouverte pluridisciplinaire **HAL**, est destinée au dépôt et à la diffusion de documents scientifiques de niveau recherche, publiés ou non, émanant des établissements d'enseignement et de recherche français ou étrangers, des laboratoires publics ou privés.

# Le canal de Marius: réflexions autour d'une nouvelle hypothèse de tracé dans le secteur des Marais du Vigueirat

– Corinne ROUSSE  
– Souen FONTAINE  
– Corinne LANDURÉ  
– Frédéric MARTY  
– Yoann QUESNEL  
– Claude VELLA

avec la collaboration de

– Philippe DUSSOUILLEZ  
– Jules FLEURY  
– Minoru UEHARA

## ► Résumé:

La localisation du canal de Marius et sa liaison avec le port antique sont depuis le XIX<sup>e</sup> s. au cœur des recherches sur Fos et le secteur oriental du delta du Rhône. À partir de 2010, la découverte fortuite d'un lot de céramiques antiques dans le secteur des Marais du Vigueirat et des prospections à la tige métallique menées par O. Badan ont permis de repérer le tracé d'un paléo-chenal aménagé, associé à des traces d'occupation, qui ont tout de suite été rapprochées du fameux ouvrage de Marius. Le dossier a été repris par une équipe associant le ministère de la Culture SRA/PACA, le Centre Camille Jullian, le CEREGE, et les Amis des Marais du Vigueirat, gestionnaires du site. Cet article présente un premier état de la documentation et des travaux engagés (révision du mobilier céramique, datation calibrée des pieux découverts à proximité et prospections géophysiques), qui tendent à confirmer la présence d'un paléo-chenal, sans pouvoir encore trancher sur son interprétation, en l'absence de carottages ou de fouilles

## ► Mots-clés:

Rhône romain, canal de Marius, navigation, port, prospections géophysiques.

## ► Abstract:

The location of the Marius Canal and its link with the ancient port is a key piece of the researches on Fos and the eastern part of the Rhône delta since the 19th century. From 2010, the fortuitous discovery of antique ceramics in the Vigueirat Marshes area and metal rod surveys carried out by O. Badan made it possible to delineate a paleo-channel, associated with traces of roman occupation, which were immediately proposed to be identified as Marius' famous work. The subject was taken over by a team involving the Ministry of Culture SRA/PACA, the Centre Camille Jullian, the CEREGE, and Les Amis des Marais du Vigueirat, site managers. This article presents a first overview of the documentation, focussing on the analysis of the material (ceramics and calibrated dating of the piles) and on the results of new geophysical surveys, which tend to confirm the presence of the paleo-channel. Cores or excavations would be necessary, however, to precise the interpretation of these features.

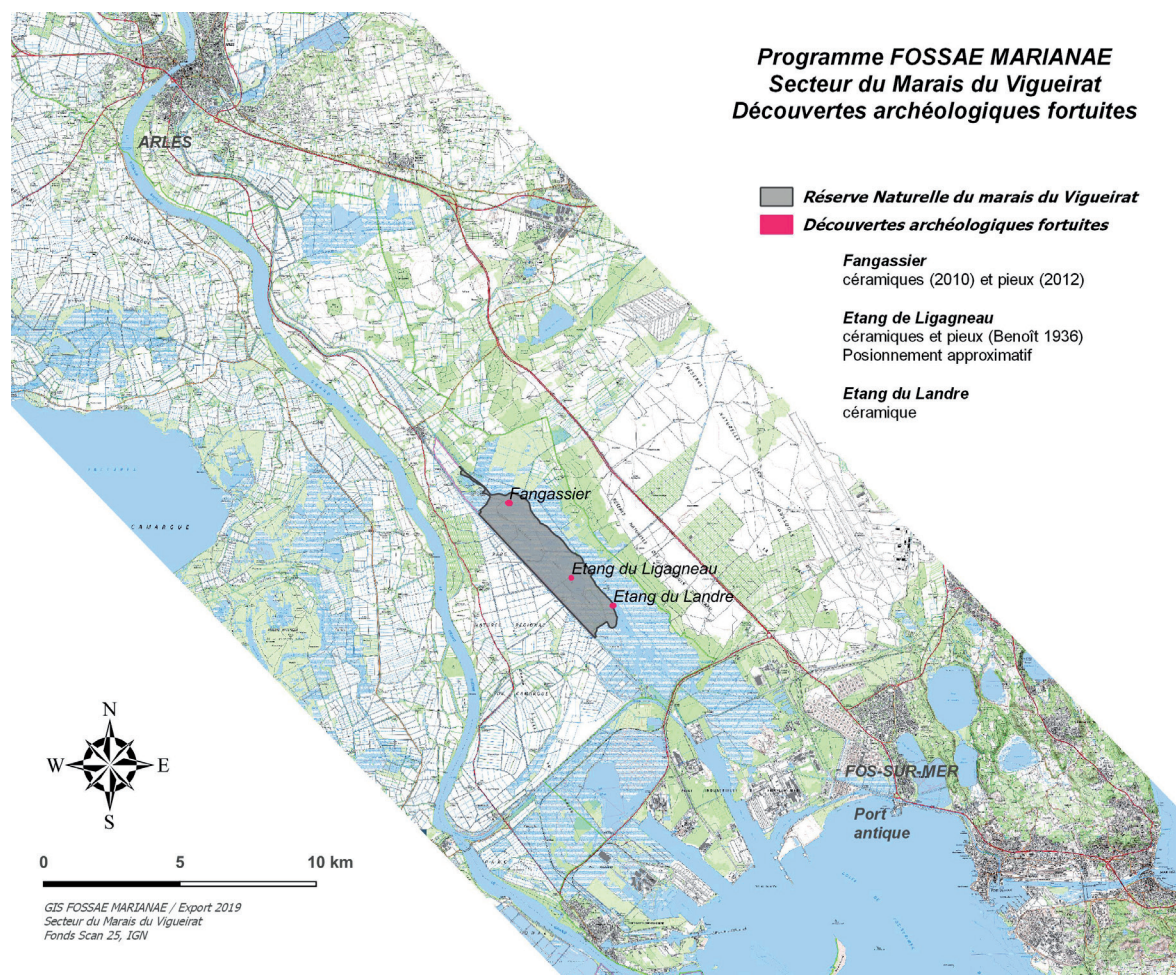
## ► Keywords:

Roman Rhône, Marius canal, navigation, harbour, geophysical survey.

## INTRODUCTION

Selon les sources antiques, C. Marius aurait, durant son séjour en Gaule (104-102 av. J.-C.), imposé à ses troupes en hivernage, stationnées près d'Arles, le creusement d'un canal destiné à contourner l'embouchure du Rhône (Strabon, *Géographie*, IV, 1, 8; Plutarque, *Vies parallèles. Vie de Marius*, XV). Cet ouvrage constitue un des canaux les plus anciens connus pour le monde romain, après quelques tentatives, mal documentées, dans la plaine du Pô et dans le Latium<sup>1</sup>. L'objectif était d'éviter aux navires venus ravitailler l'armée le franchissement de barres sableuses qui encombraient les bras naturels du fleuve. Strabon et Plutarque soulignent l'ampleur de l'ouvrage qui offrait, en dérivant les eaux du Rhône vers un débouché maritime protégé, un tirant d'eau suffisant pour le passage de grands bateaux. Si la précision de leur description, en adéquation avec les connaissances actuelles sur la mobilité du delta du Rhône, a été soulignée à maintes reprises (Vella *et al.* 1999; Leveau, Troussat 2000; Leveau 2004, 366-368), elle ne permet pas, toutefois, d'identifier le tracé du canal. Pour les géomorphologues, l'aménagement du canal de Marius coïncide avec une phase particulièrement instable du delta dont l'organisation est désormais mieux établie à partir du changement d'ère (Arnaud Fassetta 2004; Vella *et al.* 2016; voir également pour une synthèse à l'échelle du delta: Leveau 2014; Leveau 2017b).

Figure 1  
Localisation du secteur du  
Marais du Vigueirat et des  
découvertes archéologiques  
fortuites (CAO S. Fontaine).



Au I<sup>er</sup> s. de notre ère, Pomponius Mela (*Chorographie*, II, 5, 77) et Pline (*Histoire naturelle*, III, 5) évoquent encore le canal, qui apparaît à Mela comme le seul élément remarquable du littoral entre le delta du Rhône et Marseille. Au contraire des précédents auteurs<sup>2</sup>, Pline adopte le pluriel *fossae* pour désigner l'ouvrage et c'est cette terminologie qui est désormais conservée par les sources postérieures, avec un glissement de l'hydronyme vers le toponyme de la station portuaire (*Itinéraire d'Antonin*, 299; *Itinéraire Maritime*, 507; carte de Peutinger). L'emploi de ce pluriel mérite d'être relevé car il constitue une originalité au sein du corpus relativement restreint des canaux cités par les sources antiques<sup>3</sup>. Il interroge sur les caractéristiques techniques de l'ouvrage, réalisé sous la forme d'un ou peut-être plusieurs creusements artificiels<sup>4</sup>. Sur ce point, les textes restent comme souvent évasifs et se contentent de mettre en avant l'importante main-d'œuvre fournie par les légions, que Marius entend ainsi occuper dans l'attente des combats. Il faut certainement lui ajouter l'expérience du génie en matière de fortification et d'aménagement du territoire, ainsi qu'une judicieuse adaptation au milieu naturel.

Archéologues et historiens tentent depuis le XIX<sup>e</sup> s. de retrouver des traces du canal dans le secteur oriental du delta du Rhône (Desjardins 1876; Clerc 1906; Gassend, Maillet 2004; Vella *et al.* 1996) mais la mobilité du littoral et les grands travaux d'aménagements contemporains ne permettent pas une analyse aisée du paléoenvironnement. Des tracés hypothétiques ont été proposés par différents auteurs, mais la plupart (Desjardins 1876, Vêran 1808) raccordent le canal au Grand Rhône, dont le chenal actuel se met en place à l'époque moderne. M. Clerc avait pour sa part envisagé un raccordement au Rhône d'Ulmet, au sud des méandres de la Tour du Valat, hypothèse qui tient compte de la mobilité du delta (Clerc 1906; Vella *et al.* 1999, 136, fig. 50). Les études récentes identifient en effet dans le Rhône d'Ulmet un des principaux chenaux actifs du Rhône à l'époque antique (Landuré *et al.* 2014b; 2015a; 2015b; Vella *et al.* 2016; voir également carte 1 en introduction de ce dossier). Une des difficultés posées par ces différentes projections est la longueur attribuée à l'ouvrage, qui atteint plus de 20 km entre le port antique de Fos et le Rhône, soit un parcours qu'il est difficile d'imaginer comme entièrement artificiel. Pour A. L'Homer, le canal de



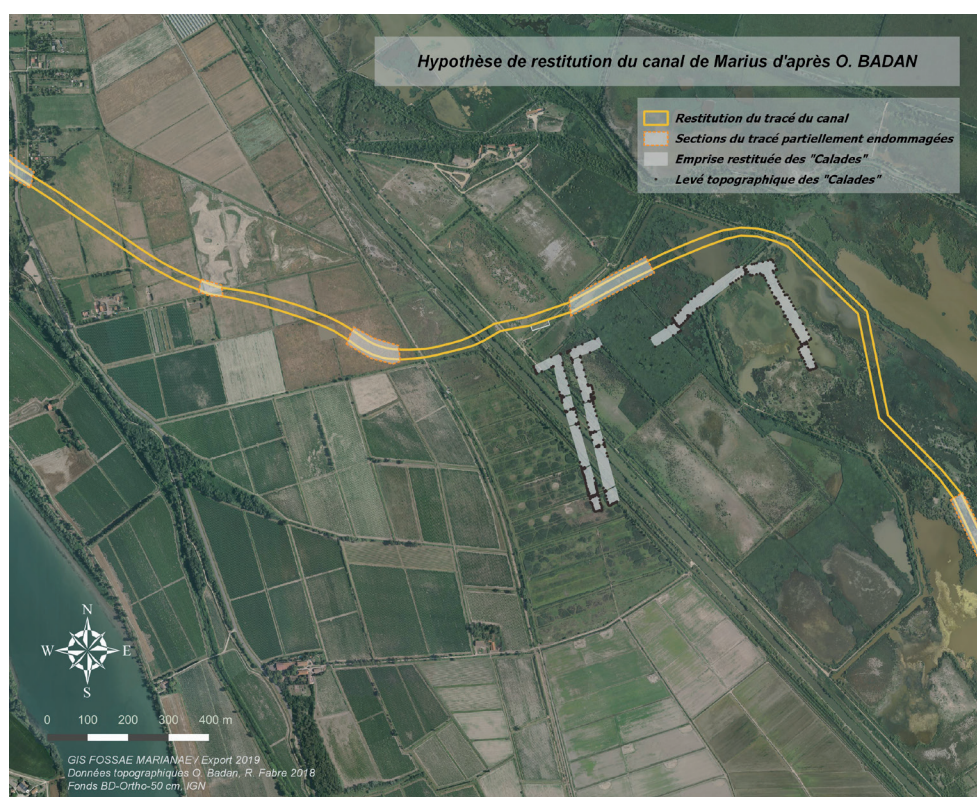
Marius aurait ainsi pu exploiter une série de lagunes navigables à l'est du delta (L'Homer *et al.* 1981). Les recherches réalisées à proximité du golfe de Fos n'ont toutefois pas permis d'établir le débouché du canal, que celui-ci soit masqué par la sédimentation, détruit par les installations industrielles ou encore à rechercher plus au nord, en raison des variations du trait de côte (Vella *et al.* 1996; Gassend, Maillet 2004; Fontaine *et al.*, *Le système portuaire...* dans ce dossier). À une dizaine de kilomètres en direction du Rhône, le secteur des Marais du Vigueirat et de l'étang du Landre constitue un environnement mieux préservé pour rechercher le tracé du canal (fig. 1). Il n'avait cependant livré jusqu'ici que de rares indices d'occupation antique, se résumant à quelques fragments d'amphores gauloises 4 (fin I<sup>er</sup>-III<sup>e</sup> s. ap. J.-C.) signalés par un chasseur, à la pointe nord de l'étang du Landre (Landuré *et al.* 2014a) et l'indication plus ancienne de «pieux en chêne avec anneaux de bronze et poterie» rapportée par F. Benoit dans l'étang du Ligagnau, soit la moitié sud de l'actuelle réserve naturelle des Marais du Vigueirat (Benoit 1936, 160, n. 451 d'après doc. Nussbaum – découverte fortuite à l'occasion du creusement d'un canal de vidange; Rothé, Heijmans 2008, 733-734, n. 43)<sup>5</sup>.

### 1. UNE NOUVELLE HYPOTHÈSE DE LOCALISATION DU TRACÉ DANS LE SECTEUR DES MARAIS DU VIGUEIRAT

En 2010, un lot de mobilier céramique antique a été récupéré à une profondeur d'environ 3 m lors de travaux de colmatage d'un talus sur la parcelle Fangassier (RNN Marais du Vigueirat, Fangassier : fig. 1, 2). Cette découverte a suscité l'intérêt d'O. Badan, qui a entrepris, à partir de 2012, une série de prospections consistant à sonder le sol à la tige métallique, méthode bien adaptée au substrat sableux et humide<sup>6</sup>. Ces prospections ont rapidement révélé la présence d'un ancien chenal, identifié grâce à la nature du comblement (noir et visqueux) qui contraste avec les dépôts argilo-sableux qui recouvrent le secteur (Badan 2013). Selon O. Badan, la largeur de cette anomalie oscille entre 20 et 30 m et sa profondeur atteint un peu plus de 4 m, jusqu'à l'affleurement d'un niveau particulièrement résistif interprété comme le substrat pleistocène. Les rives de ce chenal seraient également contenues par des pieux, que les prospections à la tige permettent de repérer. En 2013, deux fragments de pieux ont effectivement été découverts au niveau de la limite

**Figure 2**  
Localisation des différentes parcelles des Marais du Vigueirat et des découvertes fortuites récentes (céramiques et pieux) (CAO S. Fontaine, C. Rousse, d'après Landuré 2014a).

Figure 3a et b  
 Cartes de situation des relevés  
 d'Otello Badan (O. Badan,  
 R. Fabre; CAO S. Fontaine).



supposée du canal, à l'occasion de travaux d'entretien qui ont occasionné la réalisation d'un sondage sous surveillance archéologique (Landuré *et al.* 2014a) sur la parcelle Fangassier (fig. 2).

Les résultats de ces prospections sont restitués fig. 3. Ils proposent un tracé d'un peu plus de 8 km qui forme une vaste courbe enserrant un espace

légèrement surélevé, sur lequel les prospections par piquetage suggèrent la présence de grands aménagements rectilignes, précisément délimités et interprétés par O. Badan comme des calades. Au-delà de ce secteur, le tracé se poursuit vers le nord-ouest sur plus de 2 km (secteur de Cassaïre) jusqu'à proximité du Grand Rhône, où il pourrait rejoindre un ancien méandre. Aucune trace de ce paléo-chenal ne se



retrouve en rive droite du fleuve actuel, comme aurait pu le laisser supposer l'hypothèse d'un tracé destiné à rejoindre le bras d'Ulm (à plus de 5 km au-delà du Grand Rhône). Au sud, l'anomalie s'arrête également au niveau de l'actuel étang du Landre, rencontrant, selon l'auteur des prospections, un ancien tracé de la ligne de côte. Pour O. Badan, ce chenal aménagé, associé à la présence de céramiques et d'aménagements anthropiques, correspondrait au tracé du canal de Marius. Il résulterait d'un creusement artificiel<sup>7</sup>, nécessitant une importante main-d'œuvre qui aurait pu être accueillie, durant les travaux, au niveau de la plateforme surélevée que semblent constituer les «calades»<sup>8</sup>.

Cette nouvelle hypothèse de restitution du tracé du canal de Marius a suscité un vif intérêt de la communauté scientifique et du grand public. En l'absence de carottages et de sondages stratigraphiques à vocation archéologique, les recherches engagées dans le cadre du PCR ne permettent pas encore de discuter de l'ensemble des données récoltées par O. Badan, ni de trancher sur la nature des anomalies repérées. La reprise du dossier a pour l'instant porté sur l'examen du mobilier céramique découvert en 2010 et sur la datation révisée des pieux retrouvés dans la parcelle Fangassier en 2013. Sur le terrain, nos investigations ont consisté en prospections géophysiques sur une partie de l'emprise des anomalies relevées par O. Badan.

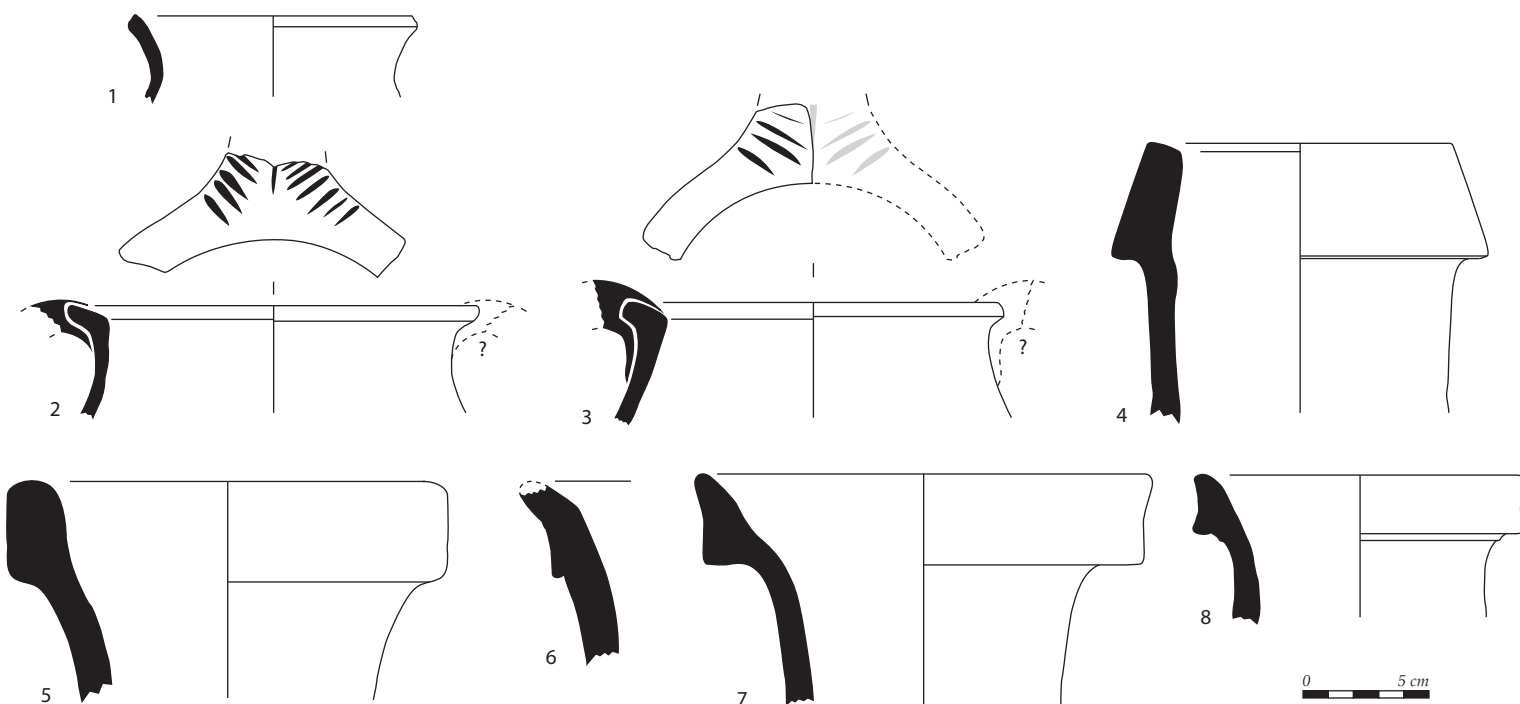
## 2. LES ÉLÉMENTS DE DATATION FOURNIS PAR LES DÉCOUVERTES DE MOBILIER

### Le mobilier céramique

Le lot de céramiques découvert en 2010 est constitué de 69 fragments dont 12 de vaisselle tournée, 4 de vaisselle non tournée et 53 d'amphores. Étant donné l'effectif réduit, on se contentera de signaler les éléments identifiés et de dégager la chronologie de ce corpus (fig. 4).

La vaisselle italique compte un fragment de goblet à parois fines et un fragment informe de céramique commune. Avec 10 fragments, la céramique à pâte claire livre une cruche représentée par un bord simple (fig. 4, 1) et un départ d'anse. La céramique non tournée (4 frag.), d'origine locale ou micro-régionale, est représentée par deux pots à une ou deux anses typologiquement identiques (fig. 4, 2-3), l'un à pâte de couleur beige, l'autre à cœur beige et surfaces grises, contenant des inclusions calcaires. Les anses, de section aplatie, sont attachées directement sur le petit bord divergent. Elles sont décorées d'une incision axiale et d'impressions obliques opposées en chevrons réalisées avec un peigne. Ce type de décor sur anses est aussi employé dans les ateliers artisanaux des Alpilles chez lesquels on doit sans doute rechercher des influences réciproques (Rolland 1952, fig. 32 ; Arcelin 1979, pl. 91, 505).

Figure 4  
Mobilier céramique découvert en 2010. Céramique à pâte claire. 1 : cruche ; céramique non tournée. 2-3 : pot ; amphore italique. 4 : Dressel 1B ; 5 : Lamb. 2 / Dressel 6A ; amphore de Bétique. 6 : Dressel 7 ; 7 : Dressel 12 ; amphore africaine. 8 : africaine ancienne (DAO F. Marty et I. Pascale).



Les amphores, avec 10 individus, sont de types et d'origines relativement diversifiés. Les amphores italiennes de la côte tyrrhénienne (16 frag.) sont abondantes avec un nombre de fragments égal à celui des amphores de Bétique. Deux bases de lèvres et une anse sont attribuables à des Dressel 1, tandis qu'une lèvre complète se classe dans la variante Dressel 1B (fig. 4, 4) et que deux anses bifides appartiennent à une Dressel 2/4. De la côte adriatique (4 frag.), proviennent un bord et deux anses d'amphore Lamb. 2 ou Dressel 6A (fig. 4, 5). Les amphores massaliètes impériales (4 frag. dont une anse) et gauloises (6 frag. dont une anse) ne livrent pas de type précisément déterminé. Avec 16 fragments, les amphores de Bétique sont largement présentes, mais ne comptent que deux individus attestés chacun par un bord de variante ancienne : une Dressel 7 (fig. 4, 6) à bord peu évasé et moulure peu marquée ainsi qu'une Dressel 12 (fig. 4, 7) à bord triangulaire. Enfin, parmi sept fragments originaires d'Afrique, a été identifié un bord d'amphore africaine ancienne (fig. 4, 8).

Si l'on considère que ce lot est homogène, alors il peut être placé dans le dernier tiers du I<sup>er</sup> s. av. J.-C., période durant laquelle tous les types identifiés ont pu coexister. Les pots en céramique non tournée, les amphores Dressel 1 et africaine ancienne sont en tout cas antérieurs au changement d'ère. Les autres amphores sont encore produites dans la première moitié du I<sup>er</sup> s. ap. J.-C., mais l'absence de types nouvellement apparus à ce moment-là n'autorise pas, en l'état actuel des recherches, à élargir la séquence chronologique.

### Datation calibrée des pieux

En octobre 2013, la surveillance de travaux réalisée dans la parcelle Fangassier a également permis de

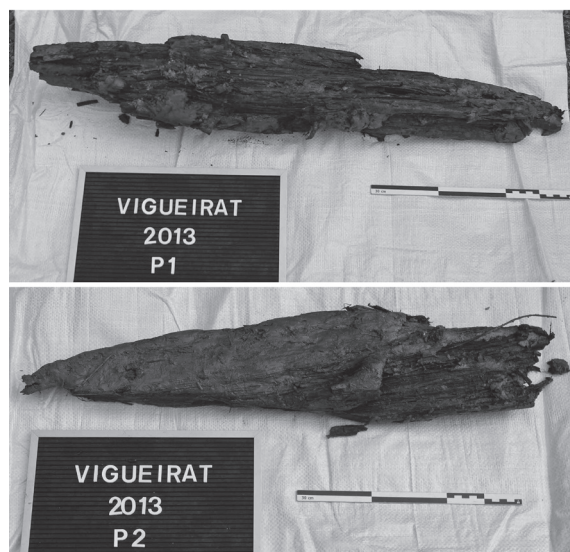


Figure 5

Pieux en bois découverts dans la parcelle Fangassier – Marais du Vigueirat (cl. C. Landuré).

récupérer deux fragments de pieux d'environ 60 cm, localisés en limite de l'anomalie et pouvant appartenir à la rive aménagée du paléo-chenal (fig. 5). Ces pieux sont en bois de sapin (*Abies alba*). Ils ont été datés par le radiocarbone de -1930 +/- 30 BP (Ly-16580), soit entre 4 ap. J.-C. et 131 ap. J.-C. pour le pieu 1 et de -1800 +/- 30 BP (Ly-16581), soit entre 131 et 326 ap. J.-C. pour le pieu 2 (Landuré *et al.* 2014a ; identification de l'essence et révision des datations calibrées : F. Guibal)<sup>9</sup>.

Ces différents éléments attestent la présence d'une occupation antique, dont la corrélation précise avec le tracé du chenal repéré par prospection reste à définir. L'amplitude chronologique apportée par les datations reste large et postérieure au creusement du canal de Marius. Mais on ne peut exclure que les céramiques et les pieux puissent refléter le maintien du canal jusqu'à l'époque impériale et dans ce cas, en lien étroit avec le port de Fos, dont l'activité démarre justement à la fin du I<sup>er</sup> s. av. J.-C.

### 3. LES PROSPECTIONS GÉOPHYSIQUES

Pour vérifier la présence du chenal, une première approche non destructive a été engagée avec des prospections géophysiques conduites par le CEREGE (2014-2017), sur une surface couvrant à la fois des parcelles situées dans la réserve naturelle nationale, à l'est du canal d'Arles à Bouc, et sur le secteur du Cassaire, à l'ouest du même canal, au sud de Mas Thibert (fig. 6).

La méthodologie mise en œuvre repose sur la prospection géophysique par cartographie de champ magnétique, qui permet de rapidement « scanner » une surface potentiellement archéologique<sup>10</sup>, et par tomographie de résistivité électrique, qui image les variations lithologiques et/ou anthropiques en coupe le long d'un profil<sup>11</sup>. Ces travaux tiennent compte, par leur caractère non destructif, des contraintes liées à la préservation du milieu naturel (site naturel protégé) et de l'agriculture, puisque l'ensemble des terrains est affecté au pacage des troupeaux.

Compte tenu de l'étendue des surfaces à étudier, sept zones de différentes tailles ont été cartographiées (parcelle de Pradelles en 2014-2015 ; parcelles du Cassaire, Longuette, P.O.N. Fangassier/ Trincanière, Baisse des Oies et Mar nord en 2017 ; voir fig. 2 pour le détail des secteurs étudiés). L'étendue cartographiée au niveau du Cassaire correspond à 0,28 km<sup>2</sup> (soit 28 ha), alors que sur Longuette et P.O.N., nous n'avons pu cartographier que 0,05 km<sup>2</sup> (soit 5 ha), notamment du fait de la végétation sur la parcelle P.O.N.

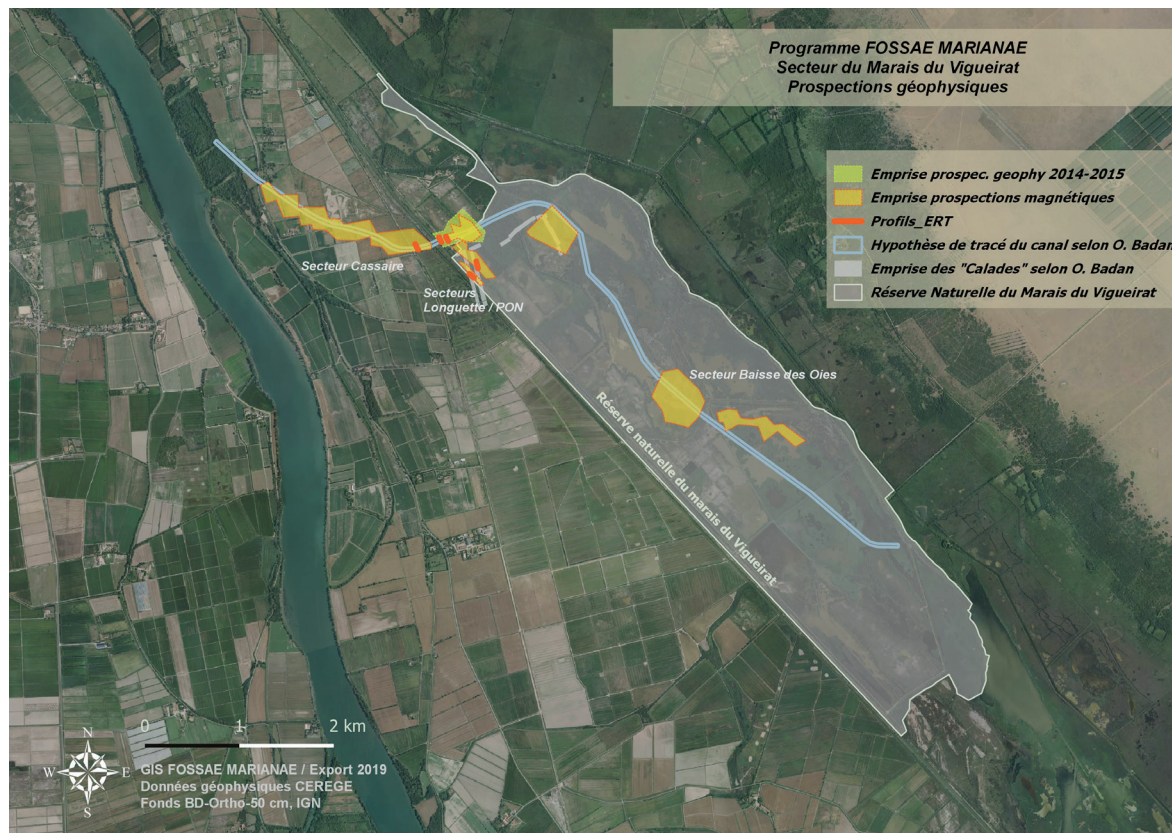


Figure 6  
Contexte et emplacement des prospections géophysiques (mesures de champ magnétique et tomographie de résistivité électrique) (DAO S. Fontaine, Y. Quesnel).

Cinq profils ERT (*Electrical Resistivity Tomography*) ont également été réalisés, dont deux en 2014 (profils centraux de la parcelle de Pradelles) et trois en 2017 (angle sud-est de la zone du Cassaire, parcelles Longuette et P.O.N).

La cartographie magnétique a été réalisée sur plusieurs zones de la réserve, mais c'est surtout à l'ouest (Cassaire) et à l'est du canal d'Arles à Bouc qu'un signal significatif a été repéré (fig. 7a et b). Il s'agit d'une anomalie assez linéaire sur au moins 2 km et de direction NO-SE dans la partie Ouest (Cassaire), tournant vers l'ENE au niveau du canal d'Arles à Bouc. La largeur de l'anomalie varie entre 5 et 15 m selon la zone, et son amplitude entre -20 et 20 nT. Sur la partie Ouest de la zone du Cassaire, le signal est en moyenne plus fort ( $> 5$  nT) qu'au niveau de son virage vers l'Est, où il reste entre -5 et +5 nT. Ces variations le long du tracé peuvent indiquer différentes épaisseurs de la source et/ou différentes profondeurs et/ou différentes compositions. L'ensemble du tracé de cette anomalie magnétique correspond tout à fait (voir fig. 8 pour un zoom sur le virage de l'anomalie) au tracé repéré par O. Badan (Badan 2013 et fig. 3). La fig. 8 révèle également la présence, vers (841400, 6271720), d'une anomalie annexe plus petite, en forme de 'virage' opposé symétriquement au virage de l'anomalie principale. Elle pourrait correspondre à un méandre annexe au paléochenal principal.

La coupe ERT réalisée dans cette zone à l'extrémité sud-est du Cassaire (VIG01, fig. 9) révèle la présence d'un sol résistif en sub-surface au niveau de cette anomalie magnétique (entre 20 et 34 m de distance et de 0.1 à 1 m de profondeur), entouré d'un sol moins résistif, et recouvrant un substrat conducteur probablement composé de sédiments imbibés d'eau. L'anomalie résistive centrale reste très superficielle ( $< 1$  m), ce qui peut également laisser penser à un chenal naturel superficiel colmaté. La fig. 9 permet aussi de visualiser en détail toutes les autres coupes ERT réalisées jusqu'à présent. À l'instar de la coupe VIG01, les coupes 2014\_E et 2014\_O sont perpendiculaires à l'axe de l'anomalie magnétique principale, alors que les coupes VIG02 et VIG03 sont plutôt situées sur des anomalies du sol (calades) repérées par O. Badan plus au sud (voir fig. 3). Concernant les coupes 2014\_O et 2014\_E, on constate à nouveau une corrélation entre des zones superficielles résistives (en rouge sur les coupes, entre 0 et 1.5 m en moyenne) et la position de l'anomalie magnétique, comme pour VIG01. La coupe 2014\_O étant un peu décalée vers le N par rapport à la coupe 2014\_E, il semble que l'on retrouve aussi une telle zone superficielle résistive entre 10 et 18 m de distance (et 0 à 1.5 m de profondeur) le long de 2014\_O. Entre 20 m et 40 m de distance sur cette même coupe, une zone conductrice est observée (bleu clair à vert) entre 0 et 3-4 m de profondeur, tout comme entre 1 m et 4 m de profondeur dans la partie nord de la coupe 2014\_E.



Figure 7a et b  
 Cartes d'anomalies de champ magnétique et profils ERT réalisés dans la zone du Cassaire, de Pradelles et P.O.N. (DAO Y. Quesnel).

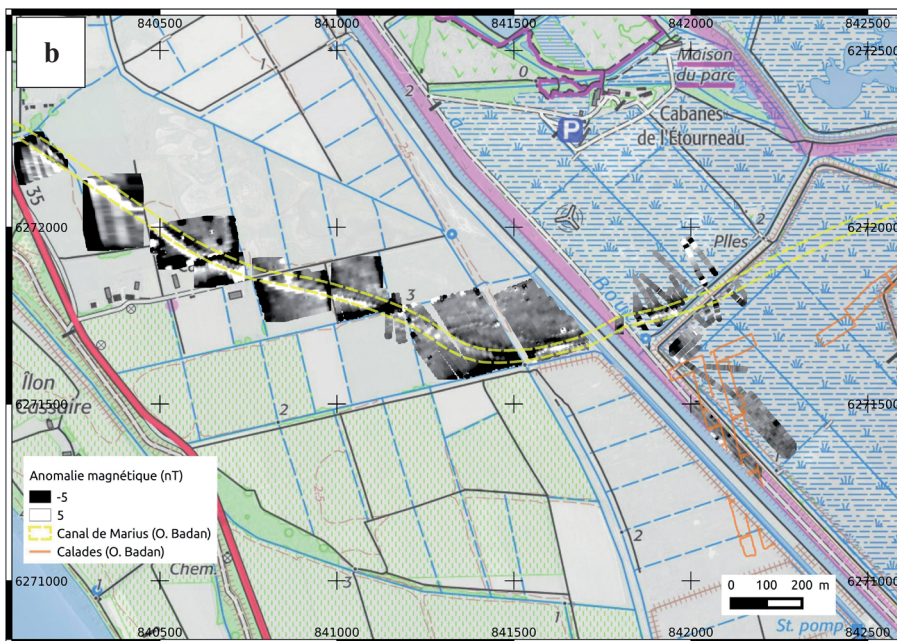
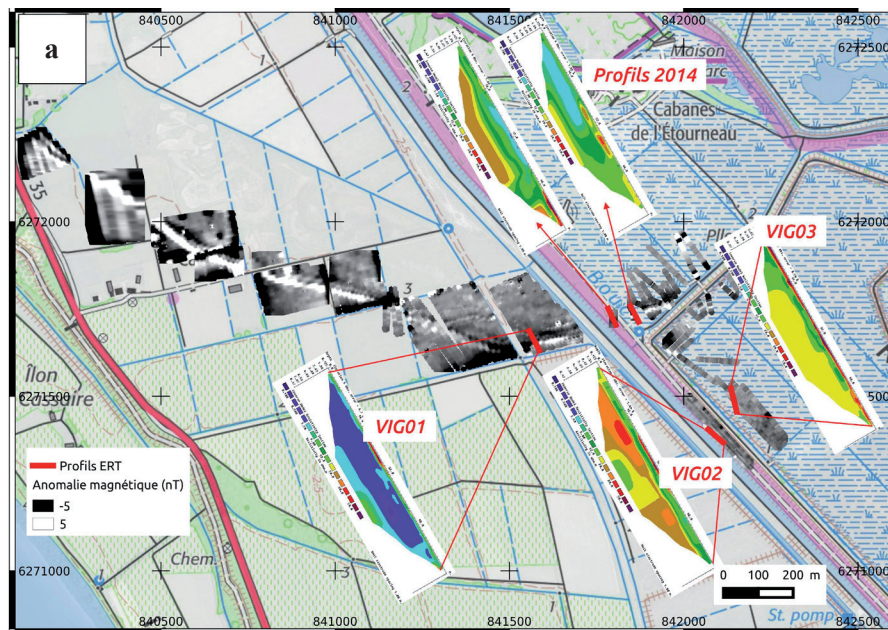
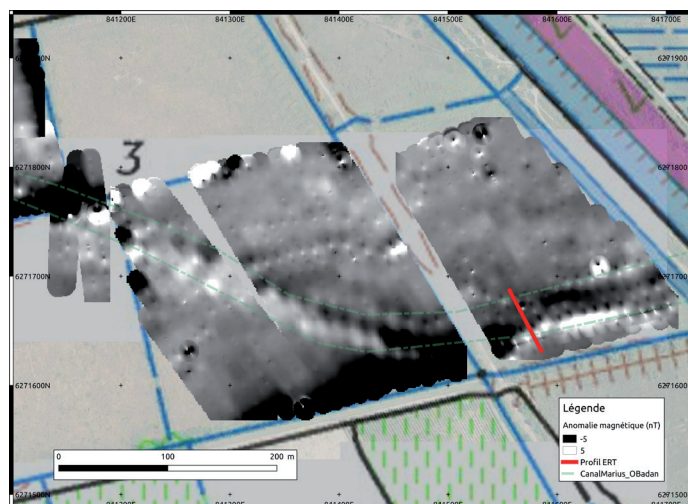


Figure 8  
 Carte d'anomalie de champ magnétique du secteur sud-est de Cassaire (DAO Y. Quesnel).



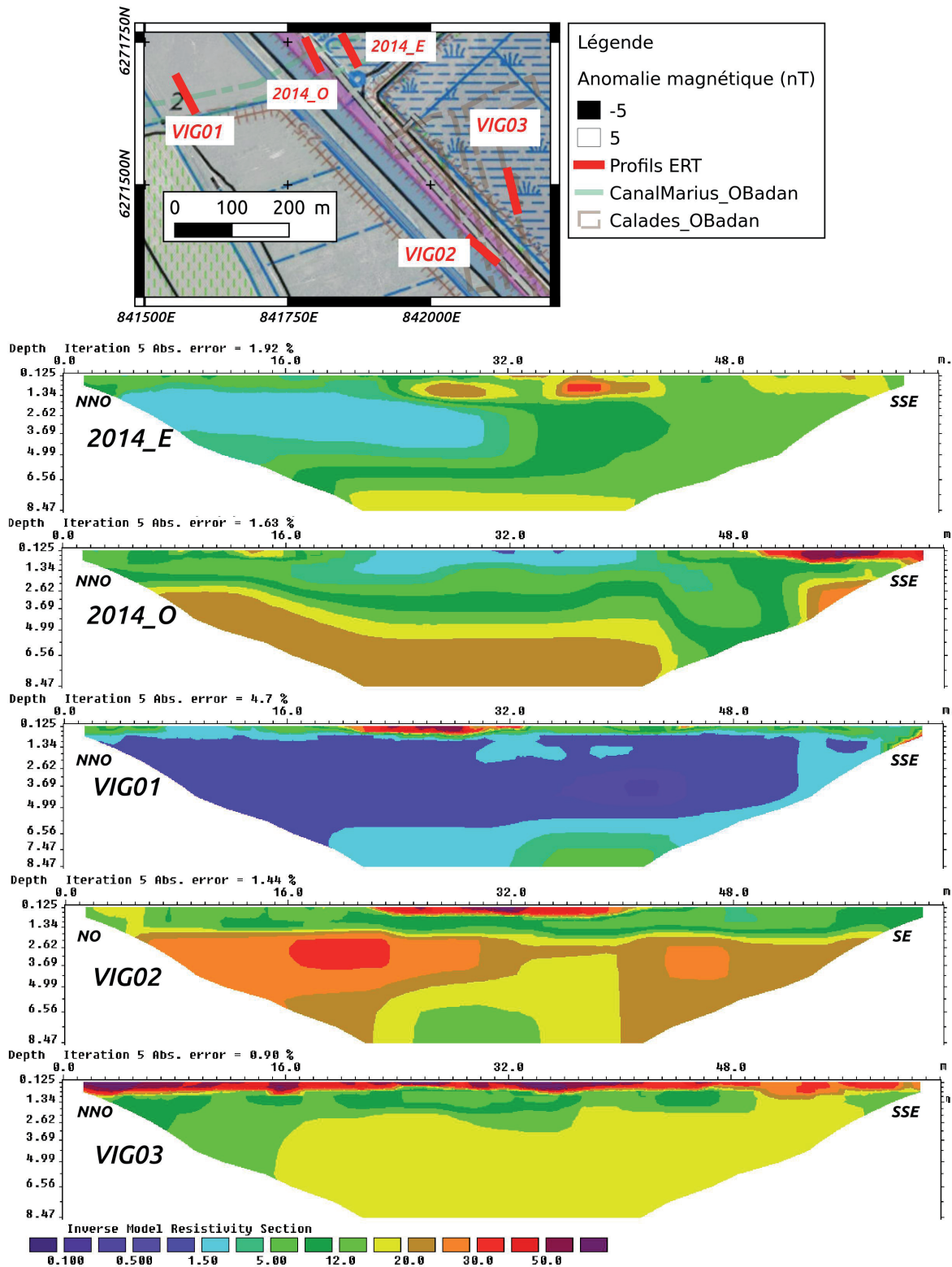


Figure 9  
 Synthèse des profils ERT (Y. Quesnel). Les profils mesurent tous 63 m de long, et atteignent 8.5 m de profondeur sur les coupes présentées. L'échelle de couleur de résistivité électrique représente les terrains conducteurs (probablement saturés en eau) en bleu (valeurs très faibles autour de 1), les terrains un peu plus secs (mais de même composition) en vert et jaune, alors que les niveaux asséchés et/ou composés de cailloutis sont représentés en marron, rouge et mauve. L'erreur RMS est toujours inférieure à 5 %, ce qui témoigne d'une bonne qualité de mesures.

Cette zone est encore plus conductrice et épaisse à l'ouest du canal d'Arles à Bouc, dans la coupe VIG01. La géométrie des anomalies de résistivité (sans compter l'incertitude associée à la méthode d'inversion des données ni l'influence de la représentation en couleur) ne permet pas à elle seule de valider l'aménagement d'un ancien canal. Néanmoins,

il est clair que les repères d'O. Badan sont associés à une anomalie magnétique linéaire ainsi qu'à des contrastes marqués de résistivité électrique.

Concernant les coupes VIG02 et VIG03, il semble qu'une zone superficielle résistive soit aussi présente – mais sans anomalie magnétique associée cette



fois – entre 0 et 1 à 1,5 m de profondeur, lorsque l'on se trouve au-dessus des calades repérées par O. Badan. Le substrat est ici plus résistif, de l'ordre de 20 Ohm.m. Avant toute interprétation, il faut se rappeler que cette parcelle (P.O.N. Longuette) constitue le bord du canal d'Arles à Bouc (tout comme pour la coupe VIG01 d'ailleurs), qui a dû nécessiter des aménagements terrassiers importants.

Enfin, la corrélation entre le tracé repéré par O. Badan et l'anomalie magnétique n'a pas été observée au niveau de l'étang Baisse des Oies (fig. 6) dans la partie sud des Marais du Vigueirat. Cependant, les conditions d'acquisition difficiles (présence de végétation, grande étendue) n'ont pas permis d'obtenir une définition satisfaisante et un complément de données peut être nécessaire pour permettre de réfuter la présence d'une anomalie comparable à celle observée dans les parcelles au nord du secteur.

### SYNTHÈSE

L'imagerie géophysique confirme qu'une anomalie géologique linéaire traverse plusieurs secteurs de la réserve naturelle des Marais du Vigueirat, notamment dans la zone du Cassaire. Cette anomalie provoque des contrastes marqués d'aimantation et de résistivité électrique. Elle peut correspondre à un paléo-chenal dont on ne peut exclure qu'il ait été aménagé, comme tend à le prouver la découverte de pieux à proximité. En revanche, ces résultats ne permettent pas de trancher sur l'attribution de cet ancien

chenal au canal de Marius. Les indices d'occupation antique reconnus à proximité s'inscrivent dans une chronologie postérieure au creusement du canal. Ils pourraient toutefois se rattacher à une phase de fonctionnement ultérieure de l'ouvrage, en relation avec l'activité du port de Fos, dès la fin du I<sup>er</sup> s. av. J.-C. Une datation post antique n'est pas non plus complètement à exclure, dans un secteur qui a fait l'objet de multiples interventions de drainage et de travaux de canalisation depuis le XVI<sup>e</sup> s. Une nouvelle étape est donc la réalisation de carottages pour caractériser et dater les formations sédimentaires qui constituent le comblement de l'anomalie repérée. La révision de la documentation d'archives s'avère également indispensable pour mieux contextualiser les traces d'occupation antique à proximité. Si la reprise du dossier archéologique et géoarchéologique n'en est qu'à ses débuts, ces premiers résultats obtenus dans le secteur des Marais du Vigueirat semblent ré-ouvrir des perspectives de recherche sur le tracé du canal de Marius et l'occupation du territoire entre Fos et le Rhône.

### Remerciements

Nous tenons à remercier O. Badan pour nous avoir communiqué les résultats de ses travaux, avec l'aide de R. Fabre pour le relevé topographique des prospections, ainsi que J.-L. Lucchesi, L. Debiesse (Les Amis des Marais du Vigueirat) et Ph. Leveau (Aix Marseille Univ, CNRS, CCJ) pour leur soutien à la reprise du dossier.





CORINNE ROUSSE

AIX MARSEILLE UNIV, CNRS, CCJ, AIX-EN-PROVENCE, FRANCE  
MAISON MÉDITERRANÉENNE DES SCIENCES DE L'HOMME,CENTRE CAMILLE JULLIAN  
5, RUE DU CHÂTEAU DE L'HORLOGE, BP 647,  
13094 AIX-EN-PROVENCE, FRANCE  
CORINNE.ROUSSE@UNIV-AMU.FR

SOUEN FONTAINE

DÉPARTEMENT DES RECHERCHES ARCHÉOLOGIQUES SUBAQUATIQUES  
ET SOUS-MARINES, MINISTÈRE DE LA CULTURE  
147, PLAGE DE L'ESTAQUE, 13016 MARSEILLE, FRANCE  
SOUEN.FONTAINE@CULTURE.GOUV.FR

CORINNE LANDURÉ

SERVICE RÉGIONAL DE L'ARCHÉOLOGIE, DRAC PACA  
21 ALLÉE CLAUDE FORBIN, CS 80783,  
13625 AIX-EN-PROVENCE CEDEX 1, FRANCE  
CORINNE.LANDURE@CULTURE.GOUV.FR

FRÉDÉRIC MARTY

MÉTROPOLE AIX-MARSEILLE PROVENCE / TERRITOIRE ISTRES OUEST  
PROVENCE / DIRECTION DU PATRIMOINE CULTUREL  
CHEMIN DU ROUQUIER, BP 10647, 13808 ISTRES CEDEX, FRANCE  
CHERCHEUR ASSOCIÉ SOUS CONVENTION –  
AIX MARSEILLE UNIVERSITÉ, CNRS, CENTRE CAMILLE JULLIAN,  
AIX-EN-PROVENCE FRANCE  
FREDERIC.MARTY@AMPMETROPOLE.FR

YOANN QUESNEL

AIX MARSEILLE UNIV, CNRS, IRD, INRA, COLL FRANCE,  
CEREGE, AIX-EN-PROVENCE, FRANCE  
TECHNOPÔLE MÉDITERRANÉEN DE L'ARBOIS, BP80,  
13545 AIX-EN-PROVENCE CEDEX 04  
QUESNEL@CEREGE.FR

CLAUDE VELLA

AIX MARSEILLE UNIV, CNRS, IRD, INRA, COLL FRANCE,  
CEREGE, AIX-EN-PROVENCE, FRANCE  
TECHNOPÔLE MÉDITERRANÉEN DE L'ARBOIS, BP80,  
13545 AIX-EN-PROVENCE CEDEX 04  
VELLA@CEREGE.FR

PHILIPPE DUSSOUILLEZ

AIX MARSEILLE UNIV, CNRS, IRD, INRA, COLL FRANCE,  
CEREGE, AIX-EN-PROVENCE, FRANCE  
TECHNOPÔLE MÉDITERRANÉEN DE L'ARBOIS, BP80,  
13545 AIX-EN-PROVENCE CEDEX 04  
DUSSOUILLEZ@CEREGE.FR

JULES FLEURY

AIX MARSEILLE UNIV, CNRS, IRD, INRA, COLL FRANCE,  
CEREGE, AIX-EN-PROVENCE, FRANCE  
TECHNOPÔLE MÉDITERRANÉEN DE L'ARBOIS, BP80,  
13545 AIX-EN-PROVENCE CEDEX 04  
FLEURY@CEREGE.FR

MINORU UEHARA

AIX MARSEILLE UNIV, CNRS, IRD, INRA, COLL FRANCE,  
CEREGE, AIX-EN-PROVENCE, FRANCE  
TECHNOPÔLE MÉDITERRANÉEN DE L'ARBOIS, BP80,  
13545 AIX-EN-PROVENCE CEDEX 04  
UEHARA@CEREGE.FR

## Notes de commentaire

1. A l'exception de quelques mentions signalant des canaux républicains dans la plaine du Pô et les Marais Pontins (Rousse 2016), l'essentiel des ouvrages cités par les textes, ou canaux archéologiquement attestés, remonte à l'époque impériale.
2. *Fossa Mariana* chez Mela; τάρφος au singulier chez Plutarque; διώρυξ au singulier pour Strabon.
3. Pour les ouvrages impériaux : *fossa Augusta* qui relie Ravenne au delta du Pô (Pline, *N.H.*, III, 120; Sidoine Apollinaire, *Lettres*, 1,5,5; Jordanes, *Getica*, 29 : son tracé, attesté sur 2 km au nord de la ville, réexploite un ancien chenal du Pô); *fossa Flavia* et *fossa Clodia* (Pline, *N.H.*, III, 120-121 – la *fossa Clodia*, dont le nom évoque – sans certitude – l'empereur Claude, a probablement donné son nom au port de Chioggia : Uggeri 1975; Rousse 2016, avec bibliographie antérieure); *fossa Neronis*, un canal de navigation projeté par Néron entre le lac Avere et l'embouchure du Tibre (Pline, *N.H.*, XIV, 61; Stace, *Silves*, IV, 3, 7-8; Tacite, *Annales*, XV, 42; Suétone, *Vie de Néron*, 31.5), dont les travaux auraient effectivement été engagés avant la mort du tyran (en dernier lieu : Arata 2014). On connaît également en Narbonnaise une *fossa Augusta* indiquée sur le cadastre C d'Orange (Salviat 1986; Chouquer, Favory 2001 : 226-228). En contexte militaire, deux ouvrages sont signalés sur le *limes* rhénan : la *fossa Corbulensis* entre les estuaires du Rhin et de la Meuse (Tacite, *Annales*, XI, 20; Dion Cassius, XLI, 30, 4-6 – une section de ce canal, reconnue à Leidschendam, aux Pays Bas, vient d'être précisément étudiée : De Kort, Raczynski-Henk 2014) et le canal attribué à Drusus (12 av. J.-C.), que la tradition des études situe entre le Rhin et l'IJsselmeer, avec plusieurs propositions de tracés, dont la possibilité de deux canaux puisque les textes évoquent ici aussi un canal (Tacite, *Annales*, II, 8) ou des *fossae* (Suétone, *Vie de Claude*, I, 2).
4. La réalisation d'un ou plusieurs canaux reliant entre eux des plans d'eau déjà existants est une des hypothèses proposées par la bibliographie pour restituer le tracé du canal de Marius entre Fos et le Rhône sur un trajet supposé de plus de 20 km. Elle se rapproche également de la description donnée par Pline (*N.H.* 120-121) des *fossae* du delta du Pô. Une alternative serait de considérer la possibilité d'ajouts ultérieurs à l'ouvrage de Marius, dont on sait que l'exploitation a été d'abord confiée à Marseille (Strabon, *Géographie*, IV, 1, 8), puis probablement reprise par la colonie d'Arles (Fontaine et al., *Le système portuaire*; Marty, Doniga dans ce dossier).
5. Voir la carte de répartition des sites en aval d'Arles établie par M.-P. Rothé (Rothé, Heijmans 2008, 716, fig. 1123) qui souligne la rareté des découvertes dans le sud-est de la plaine d'Arles, au contraire de la Camargue qui a bénéficié d'un programme de recherches spécifique (Landuré, Pasqualini 2004).
6. Prospections conduites avec l'aide de M. Marette sur le terrain et R. Fabre pour les relevés topographiques (Badan 2013). Un premier état de ces travaux est repris par Leveau 2017b, 55, fig. 9.
7. L'hypothèse d'un canal de 8 km de long trouve cette fois des points de comparaison, y compris pour des ouvrages plus anciens comme le canal Anfora sur le territoire d'Aquilée (plus de 5 km), si l'on admet qu'il remonte à la création de la colonie en 181 av. J.-C. L'extrémité amont de ce canal, avec sa rive contenue par un alignement de pieux, a fait l'objet de fouilles récentes sur une section datée du I<sup>er</sup> s. ap. J.-C., soit un possible ajout à l'ouvrage initial (Maggi et al. 2017).
8. Selon l'auteur, il s'agirait des vestiges d'un camp militaire, mais l'hypothèse ne peut être discutée en l'absence de donnée archéologique issue de sondages.
9. Centre de datation par le radiocarbone de Lyon. Nous remercions F. Guibal et C. Oberlin pour l'identification de l'essence et la datation de ces bois, dont la calibration a été révisée en 2018 par F. Guibal.
10. Les contrastes de propriétés d'aimantation des matériaux géologiques et anthropiques d'un site archéologique peuvent générer des anomalies locales du champ magnétique moyen ambiant. À l'aide d'un magnétomètre portable, nous avons mesuré l'intensité du champ magnétique terrestre selon des traverses rectilignes ce qui permet – après traitement et interpolation des données – d'obtenir une carte d'anomalies magnétiques sur le secteur prospecté. L'espacement entre les lignes de mesures varie entre 5 et 30 m selon l'étendue des aires prospectées.
11. Le principe de l'ERT est basé sur l'injection d'un courant électrique dans le sol à l'aide d'un dispositif multi-électrodes qui permet d'effectuer automatiquement plusieurs centaines de mesures de résistivité électrique indépendantes les unes des autres, et ce en plusieurs points latéralement et verticalement dans le sous-sol. L'image obtenue est une représentation en coupe des variations de résistivité des terrains traversés.



## Bibliographie

- Allinne et al. 2003** : ALLINNE (C.), BORGARD (Ph.), PITON (J.) – Arles. Île des Sables. *Bilan scientifique de la région Provence-Alpes-Côte d'Azur*, Aix-en-Provence, DRAC – SRA Provence-Alpes-Côte d'Azur, 2003, 104-105.
- Altmann 1905** : ALTMANN (W.) – *Die Römischen Grabaltäre der Kaiserzeit*. Berlin, Weidmannsche Buchhandlung, 1905, 306 p.
- Andreu 1992** : ANDREAU (J.) – L'affranchi. In : GIARDINA (A.) dir. – *L'Homme romain*. Paris, Seuil, 1992, 219-246.
- Anonyme 1868** : ANONYME – *Documents et plans relatifs à l'étang de Fos*. Aix-en-Provence, impr. Nicot, 1868, 104 p.
- Antonelli 1998** : ANTONELLI (L.) – *Il periplo nascosto: lettura stratigrafica e commento storico-archeologico dell'Ora maritima di Avieno*. Padoue, Esedra, 1998, 237 p. (Saggi di antichità e tradizione classica, 22).
- Arata 2014** : ARATA (P. F.) – La *navigabilis fossa* di Nerone: *audacia, ingenium e utilitas*. *MEFRA*, 126/1, 2014, 277-294.
- Arcein 1979** : ARCEIN (P.) – *La céramique modérée au 1<sup>er</sup> siècle av. J.-C. dans les Bouches-du-Rhône. La vaisselle culinaire autochtone de la Conquête à la Romanisation (125 av. J.-C. – règne d'Auguste)*. Thèse de doctorat, Aix-en-Provence, LAPMO - Université de Provence, 1979, 2 vol.
- Arnaud-Fassetta 2004** : ARNAUD-FASSETTA (G.) – Le rôle du fleuve: les formations alluviales et la variation du risque fluvial depuis 5000 ans. In : Landuré, Pasqualini 2004, 65-77.
- Arnold 1992** : ARNOLD (B.) – *Batellerie gallo-romaine sur le lac de Neuchâtel*, tome 1, Saint-Blaise, Éditions du Ruau, 1992, 99 p. (Archéologie neuchâteloise, 12).
- Arnold 1999** : ARNOLD (B.) – *Altaripa: archéologie expérimentale et architecture navale gallo-romaine, Neuchâtel, Musée cantonal d'archéologie, 1999, 181 p.* (Archéologie neuchâteloise, 25).
- Aurell 2001** : AURELL (M.) – *Actes de la famille Porcelet d'Arles (972-1320)*. Paris, CTHS, 2001, 732 p.
- Badan 2013** : BADAN (O.) – Sur les traces du canal de Marius. *Bulletin des Amis du Vieil Arles*, 158, 2013, 27-28.
- Badan et al. 1995** : BADAN (O.), BRUN (J.-P.), CONGÈS (G.) – Les bergeries romaines de la Crau d'Arles: les origines de la transhumance en Provence. *Gallia*, 52, 263-310.
- Bardiès-Fronti et al. 2009** : BARDIÈS-FRONTI (I.) dir., BIMBENET-PRIVAT (M.) dir., WALTER (Ph.) dir. – *Le bain et le miroir. Soins du corps et cosmétiques de l'Antiquité à la Renaissance*. Catalogue d'exposition, Musée National du Moyen Age. Paris, Gallimard, Réunion des Musées Nationaux, 2009, 351 p.
- Barone 1997** : BARONE (R.) – *Anatomie comparée des mammifères domestiques. 3. Splanchnologie: appareil digestif, appareil respiratoire*. Paris, Vigot, 1997, 853 p.
- Barron Ruiz de la Cuesta 2015** : BARRON RUIZ DE LA CUESTA (A.) – La expresión epigráfica del amor conyugal: análisis del vocabulario afectivo de los libertos. In : FIRPO (A.R.) dir. – *Amor y Sexualidad en la Historia*. Actas del V Congreso de la AJHIS (Salamanca, 26-28 marzo 2014). Salamanca, Hergar ediciones Antema, 2015, 609-629.
- Barruol 1969** : BARRUOL (G.) – *Les peuples pré-romains du sud-est de la Gaule: étude de géographie historique*. Paris, E. de Boccard, 1969, 408 p. (RAN, suppl. 1).
- Bats 2011** : BATS (M.) – Emmêlements de langues et de systèmes graphiques en Gaule méridionale (VI<sup>e</sup>-I<sup>er</sup> siècle av. J.-C.). In : RUIZ DARASSE (C.) dir., LUJAN (E. R.) dir. – *Contacts linguistiques dans l'Occident méditerranéen antique*. Madrid, Casa de Velázquez, 2011, 197-226 (Collection de la Casa de Velázquez, 126).
- Beaucaire 1964** : BEAUCAIRE (R.) – Les fouilles sous-marines de Fos. *Provence Historique*, 14, 55, 1964, 16-25.
- Benoit 1936** : BENOIT (F.) – *Forma Orbis Romani. Carte (partie occidentale) et texte complet du département des Bouches du Rhône*. Paris, Ernest Leroux, 1936, 232 p. (Carte archéologique de la Gaule romaine, 5).
- Benoit 1952** : BENOIT (F.) – L'archéologie sous-marine en Provence. *RELig*, 18, 1952.
- Benoit 1953** : BENOIT (F.) – Fos. In : Informations archéologiques. *Gallia*, 11, 1, 1953, 111-112.
- Benoit 1954** : BENOIT (F.) – Martigues. In : Informations archéologiques. *Gallia*, 12, 2, 1954, 433-434.
- Benoit 1962** : BENOIT (F.) – Nouvelles épaves de Provence (III). In : Informations archéologiques. *Gallia*, 20, 1962.
- Bérard 2010** : BÉRARD (F.) – Remarques sur les tribus dans les cités de Gaule Narbonnaise. In : SILVESTRINI (M.) dir. – *Le tribù romane*. Atti della XVI<sup>e</sup> Rencontre sur l'épigraphie, Bari, 8-10 ottobre 2009. Bari, Edipuglia, 2010, 21-27 (Scavi e ricerca, 19).
- Berthet, Pagnon 1989** : BERTHET (J.-F.), PAGNON (B.) – Le vocabulaire moral des inscriptions de Lyon et de Vienne. In : ACHARD (G.) dir. – *La langue des inscriptions latines de la Gaule*. Actes de la table ronde tenue au C.E.R.G.R. (Université Lyon III), 6-7 octobre 1988. Paris, De Boccard, 1989, 43-57.
- Bishop 1988** : BISHOP (M. C.) – Cavalry equipment of the roman army in the first century A.D. In : COULSTON (J.-C.) dir. – *Military equipment and the identity of Roman soldiers*. Oxford, BAR, 1988, 67-195 (BAR International series, 394).
- Blancard 1877** : BLANCARD (L.) – Communication de M. Blancard relative au tracé des Fosses-Mariennes. In : *Congrès Archéologique de France*. 43<sup>e</sup> session, Arles, 1876. Paris, Tours, 1877, 514-522.
- Bloch 1981** : BLOCH (R.) – Quelques remarques sur Poséidon, Neptune et Nethuns. *CRAI*, 125, 2, 1981, 341-352.
- Bocquet et al. 1979** : BOCQUET (A.), MOUYON (P.), VIN (F.) – Gestion automatique des données de fouilles. In : BOCQUET (A.) dir. – *Archéologie sublacustre. Village néolithique des Baigneurs, Charavines, Isère, Lac de Paladru. Travaux et Résultats de mai 1977 à mai 1979*. Marseille, Drasm, 1979, 75-160.
- Boetto 2008** : BOETTO (G.) – Le port vu de la mer: l'apport de l'archéologie navale à l'étude des ports antiques. In : S. KEAY (S.) dir., BOETTO (G.) dir. – *Portus, Ostia and the Ports of the Roman Mediterranean. Contributions from Archaeology and History. Bollettino di archeologia on line, Volume Speciale I*. Rome, Ministero per i Beni e le Attività Culturali, 2010, 112-128.
- Bode 2013** : BODE (M.) – Bleisotope als Schlüssel zur Herkunftsbestimmung von Metallen. Die römischen Plumbum Germanicum-Barren. In : CREEMERS (G.) dir. – *Archaeological contributions to materials and immateriality*. Tongeren, Gallo-Roman Museum, 2013, 50-56 (Atuatuca, 4).
- Bonsangue 2006** : BONSANGUE (M. L.) – *L'emporion de Narbonne: économie et société (II<sup>e</sup> siècle av. J.-C. - I<sup>er</sup> siècle ap. J.-C.)*. Thèse de doctorat, Paris, Université de Paris 1 – Panthéon-Sorbonne, 2006, 2 vol.
- Borgard 1994** : BORGARD (Ph.) – L'origine liparote des amphores « Richborough 527 » et la détermination de leur contenu. In : RIVET (L.) dir. – *Actes du congrès de Millau*, 12-15 mai 1994. Marseille, SFECAG, 1994, 197-203.
- Borgard 2005** : BORGARD (Ph.) – Les amphores à alun: I<sup>er</sup> siècle avant J.-C. - IV<sup>e</sup> siècle après J.-C. In : BORGARD (Ph.) dir., BRUN (J.-P.) dir., PICON (M.) dir. – *L'alun de Méditerranée*.

- Colloque international, Naples, 4-6 juin 2003, Lipari, 7-8 juin 2003., Naples, Centre Jean Bérard, 2005, 157-169 (Collection du CJB, 23).
- Borgard, Capelli 2005** : BORGARD (Ph.), CAPELLI (C.) – Origine et typologie des amphores à alun de Lipari. In : BORGARD (Ph.) dir., BRUN (J.-P.) dir., PICON (M.) dir. – *L'alun de Méditerranée*. Colloque international, Naples, 4-6 juin 2003, Lipari, 7-8 juin 2003. Naples, Centre Jean Bérard, 2005, 211-213 (Collection du CJB, 23).
- Borgard, Cavalier 2003** : BORGARD (Ph.), CAVALIER (M.) – The Lipari origin of the "Richborough 527". *Journal of Roman Pottery Studies*, 10, 2003, 96-106.
- Botte 2005** : BOTTE (E.) – Les amphores de Lipari découvertes dans la tannerie de Pompéi. In : BORGARD (P.) dir., BRUN (J.-P.) dir., PICON (M.) dir. – *L'alun de Méditerranée*. Colloque international, Naples, 4-6 juin 2003, Lipari, 7-8 juin 2003, Naples, Centre Jean Bérard, 2005, 197-199 (Collection du CJB, 23).
- Bouche 1664** : BOUCHE (H.) – *La chorographie ou description de la Provence et l'histoire chronologique de ce même pays*. Aix-en-Provence, Ch. David, 1664, 2 vol.
- Boulvert 1974** : BOULVERT (G.) – *Domestique et fonctionnaire sous le Haut-Empire romain : la condition de l'affranchi et de l'esclave du prince*. Paris, Les Belles Lettres, 1974, 379 p. (Annales littéraires de l'Université de Besançon, 151 ; Centre de recherches d'histoire ancienne, 9).
- Bravo-Morata Rodriguez 2016** : BRAVO-MORATA RODRIGUEZ (A.) – *Study of Baetican fish product trade in Antiquity : the Dressel 7/11 amphorae type on 3 specific sites. A proposal for a methodological study*. Mémoire de Master 2 MoMarch, Aix-en-Provence, Aix-Marseille Université, 2016, 76 p.
- Burnand 1989** : BURNAND (Y.) – La datation des épitaphes en Narbonnaise d'après le formulaire funéraire : possibilités et limites. In : DARDE (D.) dir., JANON (M.) dir., – *Les inscriptions latines de Gaule Narbonnaise*. Actes de la table ronde de Nîmes, 1987. Nîmes, Musée archéologique, 1989, 21-28 (numéro spécial du Bulletin de l'École Antique de Nîmes ; Travaux du CCJ, 3).
- Burnand 2003** : BURNAND (Y.) – *Infelicissimi superstites* : l'expression du deuil dans les épitaphes arlésiennes du Haut-Empire. In : DEFOSSÉ (P.) dir. – *Hommages à Carl Deroux*. Bruxelles, Latomus, 2003, 100-115 (Coll. Latomus, 270).
- Carayon et al. 2019** : CARAYON (N.), STRUTT (K. D.), PINK (J.) – PCR *Fossae Marianae* : opération de prospection avec matériel spécialisé, prospection par géoradar sur la presqu'île de Saint-Gervais. Rapport final d'opération. Aix-en-Provence, SRA Provence-Alpes-Côte d'Azur, 2019.
- Carre, Baika 2017** : CARRE (M.-B.), BAIKA (K.) – Les *navalia* de Fos et les hangars à bateau romains : une révision critique. In : FONTAINE (S.) dir., ROUSSE (C.) dir., EL AMOURI (M.) dir., MARTY (F.) dir. – *Fossae Marianae. Le système portuaire antique du golfe de Fos et le canal de Marius*. Rapport de PCR. Marseille, Drassm, 2017, 54-69.
- Cébeillac-Gervasoni 1981** : CÉBEILLAC-GERVASONI (M.) – Les qualificatifs réservés aux défunts dans les inscriptions publiées et inédites d'Ostie et de Portus. *ZPE*, 43, 1981, 57-62.
- Chanas 2014** : CHANAS (M.) – *Les céramiques à parois fines des dépotoirs portuaires d'Arles et de l'anse Saint-Gervais à Fos-sur-Mer (Bouches-du-Rhône)*. Mémoire de Master 2, Aix-en-Provence, Aix-Marseille Université, 2014, 2 vol.
- Chausserie-Laprée 1992** : CHAUSERIE-LAPRÉE (J.) – Martigues, Anse des Laurons. *Bilan scientifique de la région Provence-Alpes-Côte d'Azur*, Aix-en-Provence, SRA Provence-Alpes-Côte d'Azur, 1992, 145-146.
- Chausserie-Laprée 1993** : CHAUSERIE-LAPRÉE (J.) – Martigues, les Laurons. *Bilan scientifique de la région Provence-Alpes-Côte d'Azur*, Aix-en-Provence, SRA Provence-Alpes-Côte d'Azur, 1993, 123-124.
- Chausserie-Laprée, Rétif 2002** : CHAUSERIE-LAPRÉE (J.), RÉTIF (M.) – *Villa et vicus* sur le territoire de Martigues durant le haut Empire. *RAN*, 35, 2002, 163-194.
- Chouquer, Favory 2001** : CHOUQUER (G.), FAVORY (F.) – *L'arpentage romain : histoire des textes, droit, techniques*. Paris, Errance, 2001, 491 p.
- Christol 1971** : CHRISTOL (M.) – Remarques sur les naviculaires d'Arles. *Latomus*, 30, 3, 1971, 643-663.
- Christol 1982** : CHRISTOL (M.) – Les naviculaires d'Arles et les structures du grand commerce maritime sous l'Empire romain. *Provence historique*, 32, 127, 1982, 5-14.
- Christol 1986** : CHRISTOL (M.) – Les hommages publics de Volubilis. In : MASTINO (A.) – *Atti del III convegno di studio*. Sassari, 13-15 décembre 1985. Sassari, Gallizzi, 1986 (L'Africa romana, 3).
- Christol 2010** : CHRISTOL (M.) – Formes de la vie économique et formes de la vie sociale à Arles au II<sup>e</sup> et au III<sup>e</sup> siècle : sources et travaux récents. In : SILVESTRINI (M.) dir. – *Le tribù romane*. Atti della XVI<sup>e</sup> Rencontre sur l'épigraphie, Bari, 8-10 octobre 2009. Bari, Edipuglia, 2010, 405-416.
- Ciarallo, De Carolis 2001** : CIARALLO (A.) dir., DE CAROLIS (E.) dir. – *Pompéi : nature, sciences et techniques*. Milan, Electa, 2001, 346 p.
- Clerc 1906** : CLERC (M.) – *La bataille d'Aix : études critiques sur la campagne de Caius Marius en Provence*. Paris, Fontemoing, Marseille, Barlatier, 1906, 284 p.
- Cochet 2000** : COCHET (A.) – *Le plomb en Gaule romaine*. Montagnac, Éditions Mergoïl, 2000, 223 p. (Monographies Instrumentum, 13).
- Collardet, Besset 1992** : COLLARDET (J.), BESETT (J.) – *Les bois commerciaux et leurs utilisations*. 2. *Bois feuillus des régions tempérées et froides*. Doudan, H. Vial, 1992, 400 p.
- Compatangelo 2009** : COMPATANGELO (R.) – La *stomalimné* dans la Géographie de Strabon : réalité géographique ou mythe littéraire homérique ? *REA*, 111, 2009, 127-149.
- Constans 1921** : CONSTANS (L. A.) – *Arles antique*. Paris, De Boccard, 1921, 426 p. (BEFAR, 119).
- Corbier 1990** : CORBIER (M.) – *Indulgentia*. In : *Lexicon iconographicum mythologiae classicae (LIMC). V, 1. Herakles-Kenchrias et addenda Epona, Galateia, Helios, Helios (in peripheria orientali), Helios/Usil*. Zurich, Munich, Artemis, 1990, 655-657.
- Corbier 1992** : CORBIER (M.) – *Indulgentia principis* : l'image et le mot. In : MAYER (M.) dir. – *Religio deorum*. Actas del coloquio internacional de epigrafia culto y sociedad en occidente, Tarragone, 6-8 octobre 1988. Sabadel, AUSA, 1992, 95-123.
- Corbier 2004** : CORBIER (M.) – *Indulgentia principis* : continuité et discontinuité du vocabulaire del dono. In : ELIA (F.) dir. – *Politica retorica e simbolismo del primato : Roma e Costantinopoli (secoli IV-VII)*. Atti del convegno internazionale, Cataneia, 4-7 octobre 2001. Omaggio a Rosario Soraci. Catane, Spazio libri, 2004, 259-277.
- Cosyns, Fontaine 2009** : COSYNS (P.), FONTAINE (S.-D.) – La vaisselle en verre d'apparence noire au I<sup>er</sup> siècle ap. J.-C. en Occident. In : *Annales du XVII<sup>e</sup> Congrès de l'Association Internationale pour l'Histoire du Verre*. Antwerpen, 4-8 septembre 2006. Anvers, Aspeditions, 2009, 80-87.
- Courrier 2014** : COURRIER (C.) – *La plèbe de Rome et sa culture*. Rome, École française de Rome, 2014, 1031 p. (BEFAR, 353).
- Courrier 2015** : COURRIER (C.) – Une inscription inédite de Fos-sur-Mer : la (vraisemblable) dédicace d'un *naucerus* à la divinité tutélaire et au Génie de *negociantes subaediani*. *RAN*, 48, 2015, 28-30.
- Courrier, Tran 2018** : COURRIER (C.), TRAN (N.) – Qu'est-ce qu'un Arlésien ordinaire ? *Cahiers du Centre Gustave-Glotz*, 29, 2018, 251-272.
- Coye, Lagrue 1988** : COYE (N.), LAGRUE (J.-Ph.) – *Carte archéologique de Fos sur Mer (Bouches-du-Rhône)*. Rapport de prospection archéologique. Aix-en-Provence, Direction des Antiquités de Provence-Alpes-Côte d'Azur, 1988, 2 vol.
- Darblade-Audoïn 2006** : DARBLADE-AUDOÏN (M.-P.) – *Recueil général des sculptures sur pierre de la Gaule*. Lyon. *Nouvel Espérandieu, II*. Paris, Académie des Inscriptions et Belles-Lettres, 2006, 213 p.
- Dasen 2003** : DASEN (V.) – Protéger l'enfant : amulettes et *crepundia*. In : GOUREVITCH (D.) dir., MOIRIN (A.) dir., ROUQUET (N.) dir. – *Maternité et petite enfance dans l'Antiquité romaine*. Catalogue d'exposition, Bourges, Muséum d'histoire naturelle, 6 novembre 2003 - 28 mars 2004. Bourges, éditions de la Ville de Bourges, 2003, 172-177.



- De Kort, Raczynski-Henk 2014** : DE KORT (J.W.), RACZYNSKI-HENK (Y.) – The *Fossa Corbulonis* between the Rhine and Meuse estuaries in the Western Netherlands, *Water History*, 6, 1, Springer [En ligne], 2014. <https://doi.org/10.1007/s12685-014-0097-3>.
- De Laet 1949** : DE LAET (S. J.) – *Portorium : étude sur l'organisation douanière chez les Romains, surtout à l'époque du Haut-Empire*. Bruges, De Tempel, 1949, 509 p.
- De Marinis 1991** : DE MARINIS (R. C.) – Les Celtes de Golasecca. In : MOSCATI (S.) dir., FREY (O.H.) dir., KRUTA (V.) dir. – *Les Celtes*. Catalogue d'exposition, Venise, Palazzo Grassi, 1991. Milan, Bompiani, 1991, 93-102.
- Del Monaco 2012** : DEL MONACO (L.) – ΑΣΚΙ ΚΑΤΑΣΚΙ. *Ephesia Grammata* da Locri Epizefirii. *ZPE*, 183, 2012, 129-139.
- Delage 1953** : DELAGE (F.) – Ovoïdes gallo-romains. *Gallia*, 11, 1953, 25-39.
- Dell'Anna 2015** : DELL'ANNA (A.) – *Étude de photo-interprétation autour du golfe de Fos : premiers résultats*. Mémoire de Master 2 MoMarch, Aix-en-Provence, Aix-Marseille Université, 2015.
- Denizot 1959** : DENIZOT (G.) – Le rivage de Provence et Languedoc au temps des Ligures. *RELig*, 25, 1-2, 1959, 23-86.
- Desjardins 1876** : DESJARDINS (E.) – *Géographie historique et administrative de la Gaule romaine. I. Introduction et géographie physique comparée : époque romaine-époque actuelle*. Paris, Hachette, 1876, 475 p.
- Di Bartolo 2015** : DI BARTOLO (M.) – *L'épave 3 de l'anse Saint-Gervais (Fos, milieu du I<sup>er</sup> siècle après J.-C.) : une nouvelle proposition de restitution des formes du navire*. Mémoire de Master 2 MoMarch, Aix-en-Provence, Aix-Marseille Université, 2015, 2 vol.
- Dissard 1905** : DISSARD (P.) – *Collection Récamier. Catalogue des plombs antiques (sceaux, tessères, monnaies et objets divers)*. Paris-Londres, Rollin et Feuardent, 1905, 328 p.
- Djaoui 2014** : DJAOUI (D.) – Le contexte archéologique : le dépotoir portuaire recouvrant l'épave Arles-Rhône 3. In : MARLIER (S.) dir. – *Arles-Rhône 3, un chaland gallo-romain du I<sup>er</sup> siècle après Jésus-Christ*. Paris, CNRS éditions, 2014, 63-64 (*Archaeonautica*, 18).
- Djaoui 2017** : DJAOUI (D.) – Les différents ports du delta du Rhône au haut Empire : modèle économique autour de la circulation et la diffusion des produits. *Archaeonautica*, 19, 2017, 123-140.
- Domzalski 2016** : DOMZALSKI (A.) – *Récolement des données du secteur archéologique de Saint-Gervais et intégration dans un SIG. Mise en place de la méthodologie avec les données du secteur dit de la « Nécropole »*. Mémoire de Master 1 MoMarch, Aix-en-Provence, Aix-Marseille Université, 2016, 51 p.
- Domzalski 2017** : DOMZALSKI (A.) – *Récolement des données du secteur archéologique de Saint-Gervais et intégration dans un SIG*. Mémoire de Master 2 MoMarch, Aix-en-Provence, Aix-Marseille Université, 2017, 54 p.
- Dondin-Payre, Raepsaet-Charlier 2009** : DONDIN-PAYRE (M.), RAEPSAET-CHARLIER (M.-T.) – Critères de datation épigraphique pour les Gaules et les Germanies. In : DONDIN-PAYRE (M.) dir., RAEPSAET-CHARLIER (M.-T.) dir. – *Cités, municipes, colonies : les processus de municipalisation en Gaule et en Germanie sous le haut Empire romain*. Paris, Publications de la Sorbonne, 2009, 7-12 (*Histoire ancienne et médiévale*, 53).
- Doniga 2017** : DONIGA (A.) – *Vivre et travailler dans les ports de Gaule Narbonnaise : recherches sur le mobilier découvert en contexte portuaire (I<sup>er</sup> s. av. J.-C. - VI<sup>e</sup> s. apr. J.-C.)*. Thèse de doctorat. Aix-en-Provence, Aix-Marseille Université, 2017, 4 vol.
- Dovis 1991** : DOVIS (C.) – *Rapport de prospection en vue de l'extension du port de Saint-Gervais (Fos-sur-Mer)*. Rapport de fouille. Marseille, Drassm, 1991, 65 p.
- Dumont 1987** : DUMONT (J.-C.) – *Servus : Rome et l'esclavage sous la République*. Rome, École Française de Rome, 1987, 834 p. (CEFR, 103).
- Faraone 2010** : FARAONE (C. A.) – A greek magical gemstone from the Black Sea, amulet or miniature handbook ? *Kernos*, 23, 2010, 91-114.
- Farre 2016** : FARRE (C.) – *Geografia epigrafica delle aree interne della Provincia Sardinia*. Ortacesus, Sandhi Edizioni, 2016, 189 p.
- Feugère 2018** : FEUGERE (M.) – Manche de *spatha*. In : SCHÖRLE (K.) dir. – *L'armée de Rome. La puissance et la gloire*. Catalogue d'exposition, Musée Départemental Arles Antique, décembre 2018 – avril 2019. Milan, Silvana Editoriale, 2018.
- Fontaine 2012** : FONTAINE (S.) – *Formes, usages et circulation du verre en Méditerranée nord-occidentale entre le I<sup>er</sup> siècle av. n.è. et le I<sup>er</sup> siècle de n.è. : l'apport du mobilier des sites littoraux de Narbonnaise orientale*. Thèse de doctorat. Aix-en-Provence, Aix-Marseille Université, 2012, 2 vol.
- Fontaine, Foy 2015** : FONTAINE (S.), FOY (D.) – Mould-blown beakers with figurative scenes : New data on *Narbonensis* province. In : BAYLEY (J.) dir., FREESTONE (I.) dir., JACKSON (C.) dir. – *Glass of the roman world*. Oxford, Philadelphie, Oxbow Books, 2015, 97-111.
- Fontaine, Roussel-Ode 2010** : FONTAINE (S.), ROUSSEL-ODE (J.) – Vases soufflés-moulés du Haut-Empire trouvés en Narbonnaise. In : FONTAINE-HODIAMONT (Ch.) éd. – *D'Ennion au val Saint-Lambert. Le verre soufflé-moulé*, Actes des 23<sup>e</sup> Rencontres de l'Association Française pour l'Archéologie du Verre. Bruxelles – Namur, 17-19 octobre 2008. Bruxelles, Institut Royal du Patrimoine Artistique, 2010, 177-204 (*Scientia Artis*, 5).
- Fontaine et al. 2012** : FONTAINE (S.), EL AMOURI (M.), MARTY (F.) – Bouches-du-Rhône : au large de Fos-sur-Mer. *Bilan scientifique du Département des Recherches Archéologiques Subaquatiques et Sous-Marines*. Marseille, Drassm, 2012, 77-79.
- Fontaine et al. 2014** : FONTAINE (S.), EL AMOURI (M.), MARTY (F.), BOREL (L.) collab., DEGEZ (D.) collab., DUMAS (V.) collab., GRECK (S.) collab., GUIBAL (F.) collab. – *Port antique de Fos. Opération de fouille programmée « Marronède centrale » et opération de prospection acoustique (chantier-école MoMarch)*. Rapport d'opérations. Marseille, Drassm, 2014, 119 p.
- Fontaine et al. 2015** : FONTAINE (S.), EL AMOURI (M.), MARTY (F.), BOREL (L.) collab., DEGEZ (D.) collab., DUMAS (V.) collab., GRECK (S.) collab., GUIBAL (F.) collab., RODRIGUEZ-LOPEZ (D.) collab., VELLA (C.) collab. – *Port antique de Fos. Chantier-école MoMarch. Fouille programmée Marronède centrale, prospection acoustique, sondage et documentation structure B, topographie plage Saint-Gervais*. Rapport d'opérations. Marseille, Drassm, 2015, 125 p.
- Fontaine et al. 2016** : FONTAINE (S.) dir., ROUSSE (C.) dir., EL AMOURI (M.) dir., MARTY (F.) dir. – *Fossae Marianae. Le système portuaire antique du golfe de Fos et le canal de Marius*. Rapport de PCR. Marseille, Drassm, Aix-en-Provence, Centre Camille Julian, 2016, 2 vol.
- Fournon 1958** : FOURNON (G.) – La découverte d'une épave. *Bulletin des Amis du Vieil Istres*, 3, 130-131.
- Foy, Fontaine 2010** : FOY (D.), FONTAINE (S.) – Verres soufflés dans un moule à décor de scènes de spectacles. Réactualisation de la documentation découverte en France. In : FONTAINE-HODIAMONT (Ch.) dir. – *D'Ennion au val Saint-Lambert. Le verre soufflé-moulé*, Actes des 23<sup>e</sup> Rencontres de l'Association Française pour l'Archéologie du Verre. Bruxelles, Namur, 17-19 octobre 2008. Bruxelles, Institut Royal du Patrimoine Artistique, 2010, 85-212 (*Scientia Artis*, 5).
- Foy, Nenna 2003** : FOY (D.), NENNA (M.-D.) – Productions et importations de verre antique dans la vallée du Rhône et le Midi méditerranéen de la France (I<sup>er</sup>-III<sup>e</sup> s.). In : FOY (D.) dir., NENNA (M.-D.) dir. – *Échanges et commerce du verre dans le monde antique*. Actes du colloque de l'AFAV. Aix-en-Provence, Marseille, 7-9 juin 2001. Montagnac, Éditions Mergoïl, 2003, 227-296 (*Monographies Instrumentum*, 24).
- Foy, Nenna 2006** : FOY (D.) dir., NENNA (M.-D.) dir. – *Corpus des signatures et marques sur verres antiques. Vol. 1, La France*. Paris, Association Française pour l'Archéologie du Verre, 2006, 247 p.
- France 2001** : FRANCE (J.) – *Quadragesima gallicarum : l'organisation douanière des provinces alpestres, gauloises et germaniques de l'empire romain, I<sup>er</sup> siècle avant J.-C.-III<sup>e</sup> siècle après J.-C.* Rome, École française de Rome, 2001, 498 p. (CEFR, 278).
- France 2010** : FRANCE (J.) – Les stations du quarantième des Gaules dans les Alpes occidentales,





- manifestations du pouvoir. *Bulletin d'études pré-historiques et archéologiques alpines*, 21, 2010, 291-298.
- Franck 1903**: FRANCK (É.) – *Maritima Avaticorum*. Manuscrit non publié, déposé au service archéologique de la ville de Martigues. 1903.
- Franck 1905**: FRANCK (É.) – Sur les antiquités de la région de Fos. *Bulletin de la Société archéologique de Provence*, 4, 1905, 66-68.
- Franck 1906**: FRANCK (É.) – Excursion dans les environs de Fos. *Bulletin de la Société archéologique de Provence*, 6, 1906, 177.
- Franzoni 1987**: FRANZONI (C.) – *Habitus atque habitudo militis : monumenti funerari di militari nella Cisalpina romana*. Rome, L'Erma di Bretschneider, 1987, 151 p. (*Studia archaeologica*, 45).
- Gager 1992**: GAGER (J. G.) – *Curse tablets and binding spells from the ancient world*. Oxford, Oxford University Press, 1992, 278 p.
- Gaggadis-Robin 2005**: GAGGADIS-ROBIN (V.) – *Les sarcophages païens du musée de l'Arles antique*. Arles, Éditions du musée de l'Arles et de la Provence Antiques, 2005, 332 p.
- Ganet non daté**: GANET (I.) et (P.) – *Stèles de Fos*. Tapuscrit. sl, sd, 51 p.
- Gassend 1986**: GASSEND (J.-M.) – *Épave Saint-Gervais III. Campagne 1986*. Marseille, Drasm, 1986, 6 p.
- Gassend 1988**: GASSEND (J.-M.) – *Rapport de fouille. Anse Saint-Gervais – Golfe de Fos [1987]*. Marseille, Drasm, 1988, 7 p.
- Gassend 1989**: GASSEND (J.-M.) – *Rapport de fouille. Anse Saint-Gervais – Golfe de Fos [1988]*. Marseille, Drasm, 1989, 8 p.
- Gassend et al. 1984**: GASSEND (J.-M.), LIOU (B.), XIMÉNÈS (S.) – L'épave 2 de l'anse des Laurons (Martigues, Bouches-du-Rhône). *Archaeonautica*, 4, 1984, 75-105.
- Gassend, Maillet 1991**: GASSEND (J.-M.), MAILLET (B.) – *Rapport de fouilles, Saint-Gervais - Fos, Campagne 1991*. Rapport de fouilles. Aix-en-Provence, IRAA-CNRS, 1991, 29 p.
- Gassend, Maillet 1993a**: GASSEND (J.-M.), MAILLET (B.) – Bouches-du-Rhône : au large de Fos-sur-Mer. *Bilan scientifique du Département des Recherches Archéologiques Sous-Marines*. Marseille, Drasm, 1993, 31-33.
- Gassend, Maillet 1993b**: GASSEND (J.-M.), MAILLET (B.) – *Rapport de fouilles, Saint-Gervais - Cavaou (Fos-sur-Mer), Campagne 1993*. Aix-en-Provence, IRAA-CNRS, 1993, 35 p.
- Gassend, Maillet 1994a**: GASSEND (J.-M.), MAILLET (B.) – *Rapport de fouilles, Saint-Gervais - Fos, Campagne 1994*. Aix-en-Provence, IRAA-CNRS, 1994, 28 p.
- Gassend, Maillet 1994b**: GASSEND (J.-M.), MAILLET (B.) – Bouches-du-Rhône : au large de Fos-sur-Mer. *Bilan scientifique du Département des Recherches Archéologiques Sous-Marines*. Marseille, Drasm, 1994, 33.
- Gateau 1996**: GATEAU (F.), TRÉMENT (F.) collab., VERDIN (F.) collab. – *L'Étang-de-Berre*. Paris, Académie des Inscriptions et Belles Lettres, 1996, 380 p. (Carte archéologique de la Gaule, 13/1).
- Genin 2007**: GENIN (M.) – *La Graufesenque (Millau, Aveyron). Vol. II. Sigillées lisses et autres productions.*, Bordeaux, Fédération Aquitania, 2007, 589 p.
- Giacobbi-Lequément 1987**: GIACOBBI-LEQUÉMENT (M.-F.) – La céramique de l'épave Fos 1. *Archaeonautica*, 7, 1987, 167-191.
- Gohier 2016**: GOHIER (P.) – Du nouveau sur les grands vases de type skyphoi à glaçure plombifère. In : DJAOUI (D.) dir. – *Histoires matérielles : terre cuite, bois, métal et autres objets : des pots et des potes. Mélanges offerts à Lucien Rivet*. Autun, Éditions Mergoïl, 2016, 323-329 (*Archéologie et Histoire Romaine*, 33).
- Gohier 2018**: GOHIER (P.) – *Les céramiques à glaçure plombifère antiques en Gaule méridionale et dans la vallée du Rhône (I<sup>er</sup> siècle av. J.-C. - III<sup>e</sup> siècle apr. J.-C.)*. Dremil-Lafage, Éditions Mergoïl, 2018, 468 p. (*Archéologie et Histoire Romaine*, 40).
- Gorsse 1803**: GORSSE (M.) – Notice sur les tombeaux et les médailles trouvés en faisant les déblais du canal d'Arles, pendant le trimestre de germinal an II. *Mémoires de l'Académie de Marseille*, 1, 1803, 25-33.
- Gourevitch, Raepsaet-Charlier 2001**: GOUREVITCH (D.), RAEPSAET-CHARLIER (M.-T.) – *La femme dans la Rome antique*. Paris, Hachette, 2001, 300 p.
- Greck et al. 2014**: GRECK (S.), GUIBAL (F.), FERREIRA (A.) – Études dendrologiques. In : FONTAINE (S.), EL AMOURI (M.), MARTY (F.), BOREL (L.) collab., DEGEZ (D.) collab., DUMAS (V.) collab., GRECK (S.) collab., GUIBAL (F.) collab. – *Port antique de Fos. Opération de fouille programmée « Marronède centrale » et opération de prospection acoustique (chantier-école MoMarch)*. Rapport d'opérations. Marseille, Drasm, 2014, 69-86.
- Greck et al. 2017**: GRECK (S.), BOREL (L.), EL AMOURI (M.), FONTAINE (S.), RODRIGUEZ-LOPEZ (D.), VELLA (C.) – *PCR Fossae Marianae. Opération de sondage structure T*. Rapport final d'opération. Marseille, Drasm, 2017, 64 p.
- Greck, Guibal 2015**: GRECK (S.), GUIBAL (F.) – Marronède centrale : étude dendroarchéologique. In : FONTAINE (S.), EL AMOURI (M.), MARTY (F.) – *Port antique de Fos. Chantier-école MoMarch. Rapport d'opérations 2015 (fouille programmée « Marronède centrale », prospection acoustique, sondage et documentation structure B, topographie plage Saint-Gervais)*. Marseille, Drasm, 2015, 31-43.
- Greck, Guibal 2016**: GRECK (S.), GUIBAL (F.) – Site de la Marronède centrale. In : FONTAINE (S.) dir., ROUSSE (C.) dir., EL AMOURI (M.) dir., MARTY (F.) dir. – *Fossae Marianae. Le système portuaire antique du golfe de Fos et le canal de Marius*. Rapport de PCR. Marseille, Drasm, Aix-en-Provence, Centre Camille Jullian, 2016, 57-87.
- Grenier 1934**: GRENIER (A.) – *Manuel d'Archéologie préhistorique, celtique et gallo-romaine, VI, Archéologie gallo-romaine, Deuxième partie : l'archéologie du sol*. Paris, Picard, 1934, 623 p.
- Grenouiller 1993**: GRENOUILLER (B.) – *Les traces d'outils à bois, de l'Antiquité à nos jours*, Mémoire de D.E.A., Paris, Université de Paris I Panthéon-Sorbonne, 1993, 255 p.
- Gros 2008a**: GROS (P.) – *La Gaule narbonnaise : de la conquête romaine au III<sup>e</sup> siècle apr. J.-C.* Paris, Picard, 2008, 166 p.
- Gros 2008b**: GROS (P.) – Origine et fondation de la colonie. In : ROUQUETTE (J.-M.) dir. – *Arles. Histoire, territoires et cultures*. Paris, Imprimerie Nationale, 2008, 107-124.
- Guibal 1992**: GUIBAL (F.) – First dendrochronological dating of a shipwreck in the western mediterranean area. *Dendrochronologia*, 10, 1992, 147-156.
- Guiraud 2008**: GUIRAUD (H.) – *Intailles et camées de l'époque romaine en Gaule (Territoire français)*. Paris, éditions du CNRS, 2008, 197 p. (Gallia, suppl. 48 ; vol. 2).
- Halleux 2010**: HALLEUX (R.) – Techniques et légendes de l'amiante dans l'Antiquité et au Moyen-Âge. *CRAI*, 154, 2010, 383-390.
- Hermery 2002**: HERMARY (H.) – Une tête en ivoire du musée d'Istres. In : Rivet, Sciallano 2002, 493-497.
- Hesnard 1994**: HESNARD (A.) – Une nouvelle fouille du port de Marseille, place Jules-Verne. *CRAI*, 138/1, 1994, 195-217.
- Hesnard, France 1995**: HESNARD (A.), FRANCE (J.) – Une statio du quarantième des Gaules et les opérations commerciales dans le port romain de Marseille (place Jules Verne). *JRA*, 8, 1995, 78-93.
- Jacquot 1955**: JACQUIOT (C.) – *Atlas d'anatomie des bois des conifères*. Paris, Centre technique du Bois, 1955, 134 p.
- Jacquot et al. 1973**: JACQUIOT (C.), TRENARD (Y.), DIROT (D.) – *Atlas d'anatomie des bois des Angiospermes : essences feuillues*. Paris, Centre technique du bois, 1973, 175 p.
- Janon, Christol 2009**: JANON (M.), CHRISTOL (M.) – Les noms de personnes dans une inscription de Carlisle (« Luguualium », Bretagne). *Epigraphica*, 71, 2009, 191-201.
- Jézégou 1983a**: JÉZÉGOU (M.-P.) – Les fouilles de l'épave II de l'anse Saint-Gervais. In : *Archéologie médiévale en Provence Alpes Côte*



- d'Azur. 1970-1982*. Aix-en-Provence, LAMM, 1983, 203-207.
- Jézégou 1983b**: JÉZÉGOU (M.-P.) – *L'épave II de l'anse Saint-Gervais à Fos-sur-Mer: sa contribution à la connaissance de l'architecture navale, du commerce et de la céramique du Haut Moyen Âge*. Thèse de doctorat. Aix-en-Provence, Université de Provence, 1983, 3 vol.
- Jézégou 1998**: JÉZÉGOU (M.-P.) – Le mobilier de l'épave Saint-Gervais 2 (VII<sup>e</sup> s.) à Fos-sur-Mer (B.-du-Rh.). In: BONIFAY (M.) dir., CARRE (M.-B.) dir., RIGOI (Y.) dir. – *Fouilles à Marseille. Les mobiliers (I<sup>er</sup>-VII<sup>e</sup> siècles ap. J.-C.)*. Paris, Errance, 1998, 343-351 (Ét. Mass, 5; Travaux du CCI, 22).
- Jézégou, Sanchez 2016**: JÉZÉGOU (M.-P.) dir., SANCHEZ (C.) dir. – *Les ports dans l'espace méditerranéen antique. Narbonne et les systèmes portuaires fluvio-lagunaires*. Actes du colloque international, Montpellier, 22-24 mai 2014. Montpellier-Lattes, Éditions de l'Association de la Revue archéologique de Narbonnaise, 2016, 184-187 (RAN, suppl. 44).
- Jordan 1992**: JORDAN (D. R.) – The inscribed lead tablet from Phalasarua. *ZPE*, 94, 1992, 191-194.
- Kajanto 1965**: KAJANTO (I.) – *The latin cognomina*. Helsinki, Helsingfors, 1965, 417 p.
- Kolendo 1993**: KOLENDO (J.) – La filiation développée dans les inscriptions africaines concernant les représentants de l'aristocratie municipale. *Antiquitas*, 18, 1993, 97-103.
- Kooy 1981**: KOOY (C.) – Le croissant lunaire sur les monuments funéraires gallo-romains. *Gallia*, 39, 1981, 45-62.
- L'Homer et al. 1981**: L'HOMER (A.), BAZILE (F.), THOMMERET (J.), THOMMERET (Y.) – Principales étapes de l'édification du delta du Rhône de 7 000 BP à nos jours. *Océanis*, 7, 4, 1981, 389-408.
- Lafon 2020**: LAFON (X.) – Les villas maritimes construites sur le littoral méditerranéen français: essai de bilan. In: DELESTRE (X.) dir., MARCHESE (H.) dir. – *Archéologie des rivages méditerranéens: 50 ans de recherche*, Actes du colloque d'Arles, 28-30 octobre 2009. Paris, Errance, 2010, 165-173.
- Lagrue, Prades 2008**: LAGRUE (J.-P.), PRADES (V.) – Fouille de sauvetage sur le site de l'abbaye de Saint-Gervais. *Bulletin des Amis du vieil Istres*, 30, 2008, 145-155.
- Lambert 1998**: LAMBERT (G.-N.) – La dendrochronologie, mémoire de l'arbre. In: EVIN (J.), FERDIÈRE (A.), LAMBERT (G.-N.), OBERLIN (C.), LANOS (A.) – *Les méthodes de datation en laboratoire*. Paris, Errance, 1998, 13-69.
- Landes et al. 2002**: LANDES (C.) éd., CAYZAC (N.) éd., CHENNOUFI (S.) dir. – *La mort des notables en Gaule romaine*. Lattes, Imago, 2002, 256 p.
- Landuré et al. 2014a**: LANDURÉ (C.), DUSSOUILLEZ (P.), FLEURY (J.), GUIBAL (F.), QUESNEL (Y.), UEHARA (M.), VELLA (C.) – *Marais du Vigueirat (Camargue, com-*
- mune d'Arles). Prospections du canal de Marius*. Rapport de fouille. Aix-en-Provence, SRA Provence-Alpes-Côte d'Azur, 2014.
- Landuré et al. 2014b**: LANDURÉ (C.), VELLA (C.), FLEURY (J.), QUESNEL (Y.) – Arles. Marais du Vigueirat, Camargue. *Bilan scientifique de la région Provence-Alpes-Côte d'Azur*, Aix-en-Provence, SRA Provence-Alpes-Côte d'Azur, 2014, 108.
- Landuré et al. 2015a**: LANDURÉ (C.), DUSSOUILLEZ (P.), FLEURY (J.), GUIBAL (F.), QUESNEL (Y.), UEHARA (M.), VELLA (C.) – *Marais du Vigueirat (Camargue, commune d'Arles). Prospections du canal de Marius*, Rapport de fouille. Aix-en-Provence, SRA Provence-Alpes-Côte d'Azur, 2015.
- Landuré et al. 2015b**: LANDURÉ (C.), QUESNEL (Y.), ROUSSE (C.), UEHARA (M.), VELLA (C.) – Le canal de Marius. In: LANDURÉ (C.) dir., VELLA (C.) dir., CHARLET (M.) dir. – *La Camargue. Au détour d'un méandre. Etudes archéologiques et environnementales du Rhône d'Ulmet*. Catalogue d'exposition, Arles, Musée Départemental Arles Antique, 2015. Istres, 2015, 137-138.
- Landuré, Pasqualini 2004**: LANDURÉ (C.) dir., PASQUALINI (M.) dir. – *Delta du Rhône. Camargue antique, médiévale et moderne*. Aix-en-Provence, Association Provence Archéologie, 79-90 (BAP, suppl. 2).
- Lassalle 1965**: LASSALLE (V.) – Essai de datation des stèles à sommet cintré de Nîmes. In: 37<sup>e</sup> et 38<sup>e</sup> Congrès de la Fédération historique du Languedoc méditerranéen et du Roussillon (Limoux-Nîmes). Montpellier, Fédération historique du Languedoc méditerranéen et du Roussillon, 1965, 117-122.
- Lassère 2011**: LASSÈRE (J.-M.) – *Manuel d'épigraphie romaine*. Paris, Picard, 2011, 2 vol.
- Laubenheimer 2007**: LAUBENHEIMER (F.) – Amphores égyptiennes en Gaule. In: *Amphores d'Égypte, de la basse époque à l'époque arabe*. 2. Le Caire, Institut Français d'Archéologie Orientale, 2007, 651-655 (Cahiers de la céramique égyptienne, 8).
- Laubry 2009**: LAUBRY (N.) – Les inscriptions funéraires des monuments lyonnais. In: BLAIZOT (F.), GOLVIN (J.-C.), FELLAGUE (D.) – *Rites funéraires à Lugdunum*. Paris, Errance, 2009, 135-144.
- Lefebvre 2017**: LEFEBVRE (C.) – Les réemplois en architecture: étude de cas à Vaison-la-Romaine (Vasio Vocontiorum). *MEFRM*, [En ligne], 129, 1, 2017. <https://doi.org/10.4000/mefrm.3570>.
- Legendre 2015**: LEGENDRE (S.) – *Les sigillées italiennes du golfe de Fos*. Mémoire de Master 2 MoMArch. Aix-en-Provence, Aix-Marseille Université, 2015, 365 p.
- Lejeune 1987**: LEJEUNE (M.) – Le vase de Latumaros (discussions sur l'alphabet de Lugano). *Latomus*, 46, 1986, 493-509.
- Lejeune 1988**: LEJEUNE (M.) – *Recueil des inscriptions gauloises (R.I.G.), II-1, Textes gallo-*
- étrusques. Textes gallo-latins sur pierre*. Paris, 1988, 194 p. (Gallia, suppl. 45).
- Leveau 1996**: LEVEAU (Ph.) – Carte archéologique, occupation des sols et géographie historique des communes des rives de l'étang de Berre de la fin de l'âge du Bronze à la fin de l'Antiquité. In: GATEAU 1996, 67-97.
- Leveau 2004**: LEVEAU (Ph.) – La cité romaine d'Arles et le Rhône: la romanisation d'un espace deltaïque. *AJA*, 108, 3, 2004, 349-375.
- Leveau 2008**: LEVEAU (Ph.) – Le territoire d'Arles, limites et structures. In: Rothé, Heijmans 2008, 115-133.
- Leveau 2014**: LEVEAU (Ph.) – Le Rhône romain dans sa basse plaine et dans son delta. Variations territoriales, sociétales et environnementales. *RAN*, 47, 2014, 9-34.
- Leveau 2017a**: LEVEAU (Ph.) – Milieux humides et sociétés en Provence littorale à l'époque romaine. Un essai d'écologie historique. *Provence Historique*, 67, 262, 2017, 313-350.
- Leveau 2017b**: LEVEAU (Ph.) – Environmental risk in the Lower Rhône valley: high water levels and floods. In: FRANCONI (T.V.) dir. – *Fluvial Landscapes in the Roman World*, Portsmouth, Rhode Island, 2017, 47-67 (JRA suppl. series, 104).
- Leveau, Troussset 2000**: LEVEAU (Ph.), TROUSSET (P.) – Les sources écrites gréco-romaines et l'histoire naturelle des littoraux. In: MORHANGE (C.) dir. – *Ports antiques et paléo-environnements littoraux. Méditerranée*, 94, 2000, 7-14.
- Lieutaghi 2004**: LIEUTAGHI (P.) – *Le livre des arbres, arbustes et arbrisseau*. Arles, Actes Sud, 2004, 1328 p.
- Liou 1975**: LIOU (B.) – *Fos: monuments funéraires récupérés par la DRASM en 1975*. Marseille, Drasm, 1975, 3 p.
- Liou 1976**: LIOU (B.) – *Recherches dans le golfe de Fos en 1975 et 1976 par la Direction des Recherches Archéologiques Sous-Marines*. Marseille, Drasm, 1976, 9 p.
- Liou 1978**: LIOU (B.) – *Recherches sur la nécropole submergée de l'anse Saint-Gervais à Fos-sur-Mer. Campagne de la Direction des Recherches Archéologiques Sous-Marines et de l'Archéonaute (27 octobre – 15 novembre 1977)*, Rapport de fouille, Marseille, Drasm, 1978, 3 p.
- Liou 1987**: LIOU (B.) – Les découvertes archéologiques du golfe de Fos et le tracé du littoral antique. In: EUZENAT (M.) dir., PASKOFF (R.) dir., TROUSSET (P.) dir. – *Colloque International du CNRS sur le déplacement des lignes de rivage en Méditerranée d'après les données de l'archéologie*. Aix-Marseille, 1985. Paris, éditions du CNRS, 1987, 59-65.
- Liou 2003**: LIOU (B.) – Trois nouvelles montures en plomb de miroirs issus de l'atelier arlésien de Quintos Likinios Toutenos. In: BATS (M.) dir., DEDET (B.) dir., GARMY (P.) dir., JANIN (T.) dir., RAYNAUD (C.) dir., SCHWALLER (M.) dir. – *Peuples et territoires en Gaule méditerranéenne*.



- néenne. *Hommage à Guy Barrauol*, Montpellier, Université Paul Valéry, 2003, 437-440 (RAN, suppl. 35).
- Liou et al. 1990** : LIOU (B.), GASSEND (J.-M.), ROMAN (R.) – L'épave Saint-Gervais 3 à Fos-sur-Mer (milieu du I<sup>er</sup> siècle ap. J.-C.). Inscriptions peintes sur amphores de Bétique. Vestiges de la coque. *Archaeonautica*, 10, 1990, 157-264.
- Liou, Sciallano 1989** : LIOU (B.), SCIALLANO (M.) – Le trafic du port antique de Fos dans l'Antiquité. In : RIVET (L.) dir. – *Actes du congrès de Lezoux*. 4-7 mai 1989. Marseille, SFECAG, 1989, 153-167.
- Lippolis 2005** : LIPPOLIS (E.) – Taranto romana: dalla conquista all'età augustea. In : STAZIO (A.), CECCOLI (S.) – *Tramonto della Magna Grecia*. Atti del 44 convegno di studi sulla Magna Grecia, Taranto, 24-28 settembre 2004. Taranto, Istituto per la storia e l'archeologia della Magna Grecia, 2005, 235-312.
- Liu 2009** : LIU (J.) – *Collegia Centonariorum. The guilds of textile dealers in the Roman West*. Leyde-Boston, Brill, 2009, 426 p.
- Long 1997** : LONG (L.) – Inventaire des épaves de Camargue, de l'Espiguette au Grand Rhône. Des cargaisons de fer antiques aux gisements du XIX<sup>e</sup> s. : leur contribution à l'étude du paléorivage. In : BAUDAT (M.) dir. – *Crau, Alpilles, Camargue, histoire et archéologie*. Actes du colloque des 18 et 19 novembre 1995. Arles, Groupe archéologique arlésien, 1997, 59-115.
- Long 2009** : LONG (L.) – De la mer au fleuve : les ports antiques d'Arles. In : LONG (L.), GIRARD (P.), CÉSAR. *Le Rhône pour mémoire*. Catalogue d'exposition, Arles, Musée départemental Arles antique, 24 octobre 2009-19 septembre 2010. Actes sud, Arles 2009, 30-43.
- Long, Duperron 2013** : LONG (L.), DUPERRON (G.) – Bouches-du-Rhône. Au large de Fos-sur-Mer. *Bilan scientifique du Département des Recherches Archéologiques Subaquatiques et Sous-Marines*. Marseille, Drassm, 2013, 74-77.
- Long, Duperron 2016** : LONG (L.), DUPERRON (G.) – Navigation et commerce dans le delta du Rhône durant l'Antiquité. In : Jézégou, Sanchez 2016, 199-.
- Long, Ilouze 2004** : LONG (L.), ILLOUZE (A.) – Nouvelles épaves de Camargue. Les gisements antiques, modernes et contemporains. In : Landuré, Pasqualini 2004, 291-330.
- Long, Sintès 2003** : LONG (L.), SINTÈS (C.) – Commerce maritime et fluvial aux embouchures du Rhône : le rôle d'Arles dans l'Antiquité. In : PASCUAL BERLUGA (G.) dir., PÉREZ BALLESTER (J.) dir., *Puertos Fluviales Antiguos : Ciudad, Desarrollo e Infraestructuras : 4<sup>o</sup> Jornadas de Arqueología Subacuática, Actes du colloque, Valencia 28-30 mars 2001*. Valencia, Universitat de València, 2003, 183-201.
- Long et al. 2006** : LONG (L.), PITON (J.), DJAOUI (D.) – Le dépotier portuaire d'Arles sous le Haut-Empire. Fouilles subaquatiques du Rhône, Gisement A (I<sup>er</sup>-II<sup>e</sup> s. apr. J.-C.). In : RIVET (L.) éd. – *Actes du Congrès de Pézenas*. 25-28 mai 2006. Marseille, SFECAG, 2006, 579-588.
- Luaces 2008** : LUACES (M.) – *Étude des amphores puniques et de types puniques issues des contextes sous-marins du littoral français*. Mémoire de Master 2, Aix-en-Provence, Aix-Marseille Université, 2008, 152 p.
- Luaces 2017** : LUACES (M.) – *Production et diffusion des amphores tardo-puniques en Méditerranée occidentale*. Thèse de doctorat. Lyon, Université Lumière Lyon 2, Cadix, Universidad de Cádiz, 2017, 3 vol.
- Maggi et al. 2017** : MAGGI (P.) dir., MASELLI SCOTTI (F.) dir., PESAVENTO MATTIOLI (S.) dir., ZULINI (E.) dir. – *Materiali per Aquileia. Lo scavo di Canale Anfora (2004-2005)*. Trieste, 2017, 496 p. (Scavi di Aquileia, 4).
- Maillet 1986** : MAILLET (B.) – *Compte-rendu du sondage n° 13/86 au large du port de Saint-Gervais. Commune de Fos-sur-Mer [Épave Fos 2]*. Rapport de fouille. Marseille, Drasm, 1986, 35 p.
- Maillet 2010** : MAILLET (B.) – Rapport d'opération 2010, prospection diachronique à Martigues. Marseille, Drassm, 2010, 32 p.
- Maillet 2011** : MAILLET (B.) – Rapport d'opération 2011, prospection diachronique à Martigues. Marseille, Drassm, 2011, 34 p.
- Maines 2005** : MAINES (R.) – *Asbestos and Fire. Technological trade-offs and the body at risk*. New Brunswick, Rutgers University Press, 2005, 254 p.
- Marcillet-Jaubert 1979** : MARCILLET-JAUBERT (J.) – *Tabella defixionis Avgvstodvnensis*. *ZPE*, 33, 1979, 185-186.
- Markey et al. 2013** : MARKEY (T. L.), EGETMEYER (M.), MULLER (J.-C.) – The boar's tusk of Istres (Bouches-du-Rhône): a Lepontic talismanic inscription. *Zeitschrift für celtische Philologie*, 60, 2013, 117-140.
- Marlier 2018** : MARLIER (S.) – Navires et navigations dans le delta du Rhône à l'époque romaine. In : BOETTO (G.) dir., RIETH (E.) dir. – *De re navali : Pérégrinations nautiques entre Méditerranée et océan Indien. Mélanges en l'honneur de Patrice Pomey*. Paris, CNRS éditions, 103-140 (*Archaeonautica*, 20).
- Marlier et al. à paraître 2019** : MARLIER (S.), GRECK (S.), DJAOUI (D.), VIVIES (P.), BAYLE (M.), MEDARD (F.), GUIBAL (F.), ANDRIEU-PONEL (V.), LATTUATI-DERIEUX (A.), LANGLOIS (J.), CENZON-SALVAYRE (C.), TILLIER (M.), RIETH (E.) – L'épave Arles-Rhône 5, un nouveau chaland gallo-romain. In : DJAOUI (D.) dir., HEIJMANS (M.) dir. – *Archéologie et histoire en territoire arlésien. Mélanges offerts à Jean Piton*. Montagnac, Éditions Mergoïl, 2019, 439-493 (*Archéologie et Histoire Romaine* /42).
- Marlier et al. à paraître b** : MARLIER (S.), GRECK (S.), SADANIA (M.) – Le mobilier d'accastillage et d'équipement des navires antiques du delta du Rhône. Une étude en cours (poster). In : RAUX (S.) dir. – *L'équipement des véhicules dans l'Antiquité et au Moyen Âge*. Rencontres internationales *Instrumentum*, Arles, 14-16 juin. 2017, à paraître.
- Martin 1898** : MARTIN (D.) – Galets duranciens des collines de Provence. *Bulletin de la Société d'Études des Hautes-Alpes*, 18<sup>e</sup> année, 2<sup>e</sup> série, 25, 1898, 333-354.
- Martin 1904** : MARTIN (D.) – Inscription gallo-romaine trouvée à Fos-sur-Mer. *Annales de la Société d'Études Provençales*, 1, 1904, 68-72.
- Marty 2002** : MARTY (F.) – Aperçu sur les céramiques à pâte claire du golfe de Fos. In : Rivet, Sciallano 2002, 201-220.
- Marty 2004** : MARTY (F.) – La vaisselle de cuisson du port antique de Fos (Bouches-du-Rhône). In : RIVET (L.) dir. – *Actes du Congrès de Vallauris*. 20-23 mai 2004. Marseille, SFECAG, 2004, 97-128.
- Marty 2006** : MARTY (F.) – Sigillées orientales tardo-hellénistiques et du Haut-Empire dans le port antique de Fos (Bouches-du-Rhône). In : RIVET (L.) dir. – *Actes du Congrès de Pézenas*. 25-28 mai 2006. Marseille, SFECAG, 2006, 611-616.
- Marty 2007** : MARTY (F.) – Les céramiques communes tardo-antiques du golfe de Fos (Bouches-du-Rhône, France). In : BONIFAY (M.) dir., TREGLIA (J.-C.) dir. – *LRCW 2. Late Roman Coarse Wares, Cooking Wares and Amphorae in the Mediterranean. Archaeology and archaeometry*, 1, Oxford, Archaeopress, 2007, 293-303.
- Marty 2009** : MARTY (F.) – Bleibarren mit Stempel. In : KENZLER (H.) dir., STANKE (M.) dir., ESCH (T.) dir., GRÜBINGER (R.) dir., JASCHKE (K.) dir., WEGENER (M.) dir. – *2000 Jahre Varusschlacht. Imperium*. Catalogue d'exposition. Haltern am See, LWL – Römermuseum in Haltern am See, 2009. Stuttgart, Konrad Theiss Verlag GmbH, 2009, 359 p.
- Marty 2011a** : MARTY (F.) – Note sur les sigillées orientales tardives du port de Fos (Bouches-du-Rhône, France). In : CAU (M.-A.) dir., REYNOLDS (P.) dir., BONIFAY (M.) dir. – *LRFW1. Late Roman Fine Wares. Solving problems of typology and chronology. A review of the evidence, debate and new contexts*. Oxford, Archaeopress, 2011, 155-160 (*Roman and Late Antique Mediterranean Pottery*, 1).
- Marty 2011b** : MARTY (F.) – Vaisselle céramique cniidienne du port antique de Fos-sur-Mer (Bouches-du-Rhône). In : RIVET (L.) dir. – *Actes du Congrès d'Arles*. 2-5 juin 2011. Marseille, SFECAG, 2011, 637-641.
- Marty 2017a** : MARTY (F.) – L'installation littorale grecque de la Roque d'Odor à Fos-sur-Mer (Bouches-du-Rhône). *Archaeonautica*, 19, 2017, 89-121.
- Marty 2017b** : MARTY (F.) – Une cargaison secondaire d'amphores levantines sur l'épave Fos 1 (Fos-sur-Mer, Bouches-du-Rhône) au I<sup>er</sup> s. av. J.-C. ? In : RIVET (L.) dir. – *Actes du Congrès de Narbonne*. 25-28 mai 2017. Marseille, SFECAG, 2017, 561-571.

- Marty et al. 2009a**: MARTY (F.), CAPELLI (C.), CABELLA (R.) – Gobelets à anse à poucier en céramique non tournée de Méditerranée nord-occidentale. In : PASQUALINI (M.) dir. – *Les céramiques communes d'Italie et de Narbonnaise. Structures de production, typologies et contextes inédits (II<sup>e</sup> s. av. J.-C. - III<sup>e</sup> s. apr. J.-C.)*. Actes de la table ronde de Naples. 2-3 novembre 2006. Naples, Centre Jean Bérard, 2009, 443-449 (Collection du CJB, 30).
- Marty et al. 2009b**: MARTY (F.), BOUBY (L.), GUIBAL (F.), HESNARD (A.), VELLA (C.), ZAARAOUI (Y.) – *L'Estagnon (Fos-sur-Mer, site de l'Estagnon n° 13039 0191, Bouches-du-Rhône), DFS de fouille préventive nécessitée par l'urgence absolue (25 mai – 12 juin 2007)*. Aix-en-Provence, SRA Provence-Alpes-Côte d'Azur, 2007, 235 p.
- Marty et al. 2010**: MARTY (F.), GUIBAL (F.), HESNARD (A.) – Aménagement d'un port antique au I<sup>er</sup> siècle à Fos-sur-Mer (Bouches-du-Rhône). *L'Archéologue*, 107, 2010, 62-64.
- Marty et al. 2016a**: MARTY (F.), GUIBAL (F.), HESNARD (A.) – L'Estagnon : techniques de bonification d'une zone palustre au I<sup>er</sup> s. ap. J.-C. à Fos-sur-Mer (Bouches-du-Rhône). In : Jézégou, Sanchez 2016, 263-278.
- Marty et al. 2016b**: MARTY (F.), COURRIER (C.), BROMBLET (P.) – Note complémentaire sur l'origine de la dédicace d'un naucerus découverte à Fos-sur-Mer. *RAN*, 49, 2016, 367-372.
- Marty, Zaaraoui 2009**: MARTY (F.), ZAARAOUI (Y.) – Contextes céramiques du Haut-Empire de la bonification de l'Estagnon à Fos-sur-Mer (Bouches-du-Rhône). In : RIVET (L.) dir. – *Actes du Congrès de Colmar*. 21-24 mai 2009. Marseille, SFECAG, 2009, 397-426.
- Massard 1970**: MASSARD (Ch.) – *Mémoire concernant la fin de la Roque d'Odor*. Manuscrit. Fos-sur-Mer, archives du Pôle du Patrimoine Culturel Istres Ouest Provence, 1970, 5 p.
- Mayer, Brisbin 1988**: MAYER (J. J.), BRISBIN (I. L.) – Sex identification of *sus scrofa* based on canine morphology. *Journal of Mammalogy*, 69, 2, 408-412.
- McCown 1923**: MCCOWN (C. C.) – The Ephesia grammata in popular belief. *TAPhA*, 54, 128-40.
- Melchor Gil 2010**: MELCHOR GIL (E.) – Homenajes estatuarios e integración de la mujer en la vida pública municipal de las ciudades de la Bética. In : NAVARRO (F. J.) dir. – *Pluralidad e integración en el mundo romano*. Actas del II Coloquio Internacional Italia Iberia - Iberia Italia, Pamplona-Olite, 15-17 octobre 2008. Pamplona, Eunsa, 2010, 221-245 (Colección Mundo antiguo, Nueva serie 13).
- Mele 1997**: MELE (A.) – Allevamento ovino nell'antica Apulia e lavorazione della lana a Taranto. In : MOGGI (M.) dir., CORDIANO (G.) dir. – *Schiavi e dipendenti nell'ambito dell'oikos e della familia*. Atti del XXII Colloquio GIREA, Pontignano (Siena), 19-20 novembre 1995. Pise, ETS, 1997, 97-104.
- Méniel 2006**: MÉNIEL (P.) – Porc et sanglier en Gaule septentrionale, entre archéozoologie et imaginaire collectif. In : *Homenaje a Jesús Altuna. Trabajos sobre paleontología, arqueozoología, antropología, arte, arqueología y patrimonio arqueológico*. San Sebastian, Sociedad de ciencias Aranzadi, 2006, 5-10 (Munibe, 57).
- Mignon 2001**: MIGNON (J.-M.) – Les aménagements monumentaux de l'Ouvèze (pont, quais) à Vaison-la-Romaine. In : BEDON (R.) dir., MALISSARD (A.) dir. – *La Loire et les fleuves de la Gaule romaine et des régions voisines*. Limoges, Presses Universitaires de Limoges, 2001, 127-151.
- Millin 1809**: MILLIN (A.-L.) – Conjectures sur un plomb antique qui paroît avoir rapport à la Fossa Mariana. *Magasin encyclopédique ou journal des sciences, des lettres et des arts*, t. 1, 1809, 98-101.
- Millin 1811a**: MILLIN (A.-L.) – *Atlas pour servir au voyage dans les départemens du Midi de la France*. Paris, Imprimerie impériale, 1807-1811, 109 p.
- Millin 1811b**: MILLIN (A.-L.) – *Voyage dans les départemens du Midi de la France, tome IV, première partie*. Paris, Imprimerie impériale, 1811, 917 p.
- Moerman 1994**: MOERMAN (M.) – Le Port romain des Laurons (Martigues). Thèse de doctorat, Aix-Marseille 1, 1994, 2 vol., 298 p.
- Moerman 1997**: MOERMAN (M.) – *Martigues, Port romain des Laurons, DFS, sauvetage urgent, décembre 1997-janvier 1998*. Aix en Provence, SRA Provence-Alpes-Côte d'Azur, 1997.
- Monguilan 1977**: MONGUILAN (L.) – Un port romain dans le golfe de Fos. In : CHEVALLIER (R.) dir. – *Géographie commerciale de la Gaule*. Actes du colloque, juin 1976, ESN, Paris. Tours, Université de Tours, 1977, 359-370 (Caesarodunum, 12).
- Monguilan 1978**: MONGUILAN (L.) – L'hélicoptère et la recherche archéologique. *Aérospatiale*, 85, 1978, 18-21.
- Monguilan et al. 1977**: MONGUILAN (L.), BONIFAY (E.), GRANDJEAN (P.), LEQUÉMENT (R.), LIOU (B.) – Dans le golfe de Fos. Une nécropole sous la mer. *Archéologia*, 110, septembre 1977, 59-65.
- Morel 1978**: MOREL (J.-P.) – La laine de Tarente (de l'usage des textes anciens en histoire économique). *Ktema*, 3, 93-110.
- Mouchard et al. 2016**: MOUCHARD (J.), ÉPAUD (F.), GUITTON (D.) – Entre fleuve et océan, les quais à pans de bois du port antique de Rezé/Ratiatum (Loire-Atlantique). In : Jézégou, Sanchez 2016, 247-262.
- Mouritsen 2011**: MOURITSEN (H.) – *The freedman in the Roman world*. Cambridge, Cambridge University Press, 2011, 360 p.
- Nicolas 1900**: NICOLAS (H.) – Note sur le cimetière gallo-romain découvert à Fos-sur-Mer en 1899. *Mémoires de l'Académie de Vaucluse*, 19, 1900, 221-225.
- Ock**: OXÉ (A.), COMFORT (H.), KENRICK (Ph.) – *Corpus Vasorum Arretinorum. A catalogue of the signatures, shapes and chronology of Italian sigillata*. Second edition, Bonn, Antiquitas, Dr. Rudolf Habelt GmbH, 2000, 554 p.
- Ogden 1999**: OGDEN (D.) – Binding spells: curse tablets and voodoo dolls in the greek and roman worlds. In : ANKARLOO (B.) dir., CLARK (S.) dir. – *Witchcraft and magic in Europe. 2. Ancient Greece and Rome*. London, Athlone Press, 1999, 1-90.
- OPEL**: LÖRINCZ (B.), REDÖ, (F.) – *Onomasticon Provinciarum Europae Latinarum (OPEL)*, 1. Budapest, Archaeolingua Alapítvány, 1994, 364 p. (Archaeolingua, 3).
- OPEL II**: LÖRINCZ (B.), FELDMANN (R.), MARTON (E.), SZILÁGYI (M.) – *Onomasticon Provinciarum Europae Latinarum (OPEL)*, 2. Vienne, Forschungsgesellschaft Wiener Stadtarchäologie, 1999, 232 p.
- OPEL III**: LÖRINCZ (B.), MÓCSY (A.), FELDMANN (R.), MARTON (E.), SZILÁGYI (M.) – *Onomasticon Provinciarum Europae Latinarum (OPEL)*, 3. Vienne, Forschungsgesellschaft Wiener Stadtarchäologie, 2000, 190 p.
- OPEL IV**: LÖRINCZ (B.), MÓCSY (A.), FELDMANN (R.), MARTON (E.), SZILÁGYI (M.) – *Onomasticon Provinciarum Europae Latinarum (OPEL)*, 4. Vienne, Forschungsgesellschaft Wiener Stadtarchäologie, 2002, 210 p.
- Paone, Vacca-Goutoulli 2012**: PAONE (F.), VACCA-GOUTOULLI (M.) – *Bouches-du-Rhône, Fos-sur-Mer, Pichoty. Étude de carrières de pierre de taille et fouille d'un ensemble funéraire*. Rapport de fouille. Nîmes, INRAP Méditerranée, 2012, 165 p.
- Pedini 2013**: PEDINI (C.) – *Les carrières de la Couronne de l'Antiquité à l'époque contemporaine*. Arles, Errance, 2013, 316 p. (BiAMA, 14).
- Pellegrino 2009**: PELLEGRINO (E.) – Les céramiques communes d'origine orientale dans le Sud de la Gaule au Haut-Empire. Le goblet Marabini LXVIII. In : PASQUALINI (M.) dir. – *Les céramiques communes d'Italie et de Narbonnaise. Structures de production, typologies et contextes inédits (II<sup>e</sup> s. av. J.-C. - III<sup>e</sup> s. apr. J.-C.)*. Actes de la table ronde de Naples. 2-3 novembre 2006. Naples, Centre Jean Bérard, 2009, 251-281 (Collection du CJB, 30).
- Pomey 1994**: POMEY (P.) – Bouches-du-Rhône. Au large de Fos-sur-Mer, Martigues et Marseille, Dendrochronologie et dendromorphologie des épaves antiques de Méditerranée. *Bilan scientifique du Département des Recherches Archéologiques Sous-Marines*. Marseille, Drassm, 1994, 35.
- Pomey 1999**: POMEY (P.) dir. – *Gallia Informations 1998-1999. Département des Recherches Subaquatiques et Sous-Marines*. CNRS éditions, 1999, CD-ROM.
- Pomey et al. 1988**: POMEY (P.), LONG (L.), L'HOUC (M.), RICHEL (F.) – Recherches



- sous-marines : Fos-sur-Mer. *Gallia informations*, 1987-1988, 1, 11-13.
- Pomey et al. 1992** : POMEY (P.), LONG (L.), L'HOUE (M.), BERNARD (H.), RICHEZ (F.) – Recherches sous-marines : Fos-sur-mer. *Gallia informations*, 1992, 1, 16-19.
- Pomey, Dovis 1990** : POMEY (P.), DOVIS (C.) – *Rapport de prospection en vue de l'extension du port de Saint-Gervais*. Marseille, Drasm, 1990, 36 p.
- Pomey, Pollino 1984** : POMEY (P.), POLLINO (A.) – *Objets métalliques sur les épaves antiques*. Catalogue d'exposition, Musée d'histoire et d'archéologie, Bastion Saint-André, 1984. Antibes, Musée d'histoire et d'archéologie, 1984, 96 p.
- Provansal et al. 1995** : PROVANSAL (M.), MORHANGE (C.), VELLA (C.) – Impacts anthropiques et contraintes naturelles sur les sites portuaires antiques de Marseille et Fos. Acquis méthodologiques. In : MORHANGE (C.) dir. – *Les origines de Marseille : environnement et archéologie*. Méditerranée, 82, 1995, 93-100.
- Pui 2016** : PUI (E.) – *Les villae littorales romaines et le développement socio-économique des espaces côtiers d'Arles et Marseille*. Mémoire de Master 2. Aix-en-Provence, Aix-Marseille Université, 2016, 2 vol.
- Puzos 2015** : PUZOS (N.) – *Les monuments funéraires du golfe de Fos*. Mémoire de Master 2 MoMArch. Aix-en-Provence, Aix-Marseille Université, 2015, 2 vol.
- Py 2016** : PY (M.) – *Dictionnaire des objets protohistoriques de Gaule méditerranéenne (IX<sup>e</sup>-I<sup>er</sup> siècles avant notre ère)*. Lattes, Association pour le Développement de l'Archéologie en Languedoc-Roussillon, 2016, 576 p. (Lattara, 23).
- Raepsaet-Charlier 1991** : RAEPSAET-CHARLIER (M.-T.) – Cn. Iulius Agricola : mise au point topographique. In : HAASE (W.) dir. – *Aufstieg und Niedergang der römischen Welt*, II, 33, 3. Berlin, De Gruyter, 1991, 1808-1857.
- Raepsaet-Charlier 2002** : RAEPSAET-CHARLIER (M.-T.) – *Hic situs est ou Dis Manibus*. Du bon usage de la prudence dans la datation des épitaphes gallo-romaines. *L'Antiquité classique*, 71, 2002, 221--227.
- Raepsaet-Charlier 2011** : RAEPSAET-CHARLIER (M.-T.) – *Plumbum Germanicum*. Nouvelles données. *L'Antiquité Classique*, 80, 2011, 185-197.
- Raepsaet-Charlier, Raepsaet 2013** : RAEPSAET-CHARLIER (M.-T.), RAEPSAET (G.) – Der in Tongern aufgefundenene Bleibarren mit dem Namen des Kaisers Tiberius. In : CREEMERS (G.) dir. – *Archaeological contributions to materials and immateriality*. Tongeren, Gallo-Roman Museum, 2013, 38-49 (Atuatuca, 4).
- Rameau 2008** : RAMEAU (J.-C.) – *Flore forestière française. 3. Région méditerranéenne*. Paris, Institut pour le développement forestier, 2008, 2426 p.
- Rameau et al. 1989** : RAMEAU (J.-C.), DUMÉ (G.), MANSION (D.) – *Flore forestière française, guide écologique illustré. 1. Plaines et collines*. Paris, Institut pour le développement forestier, 1989, 1785 p.
- Rawson 1974** : RAWSON (B.) – Roman concubinage and other de facto marriages. *Transactions and proceedings of the American philological Association*, 104, 1974, 279-305.
- Reddé 2009** : REDDÉ (M.) – Militaires romains en Gaule civile. *Cahiers du Centre Gustave Glotz*, 20, 2009, 173-183.
- Regad 2016** : REGAD (H.) – *Mise en place du système d'information géographique (SIG) dédié au programme de recherche Fossae Marianae*. Mémoire de Master 2. Tours, Université François-Rabelais, 2013, 2 vol.
- RIC II** : MATTINGLY (H.), SYDENHAM (E. A.) – *The Roman Imperial Coinage, vol. II. Vespasian to Hadrian*. Londres, Spink and Son, 1926, 568 p.
- RIC II<sup>2</sup>** : CARRADICE (I. A.), BUTTREY (T. V.) – *The Roman Imperial Coinage, Vol. II – Part 1. Second fully revised edition. From AD 69-96. Vespasian to Domitian*. Londres, Spink, 2007, 404 p.
- Rival 1991** : RIVAL (M.) – *La charpenterie navale romaine, Matériaux, méthodes, moyens*, Paris, Éditions du CNRS, 1991, 333 p. (Travaux du Centre Camille Jullian, 4).
- Rivet 2002** : RIVET (L.) – Médailles d'applique du golfe de Fos (Bouches-du-Rhône). In : RIVET (L.) dir. – *Actes du Congrès de Bayeux*. 9-12 mai 2002. Marseille, SFECAG, 2002, 455-456.
- Rivet 2003a** : RIVET (L.) – *Lampes antiques du golfe de Fos*. Aix-en-Provence, Édusud, 2003, 191 p.
- Rivet 2003b** : RIVET (L.) – Le combat d'Hercule et d'Achéloos sur médaillon d'applique. In : RIVET (L.) dir. – *Actes du Congrès de Saint-Romain-en-Gal*. 29 mai – 1<sup>er</sup> juin 2003. Marseille, SFECAG, 2003, 661-663.
- Rivet 2004a** : RIVET (L.) – Lampes à huile et céramiques à parois fines de l'atelier de potiers gallo-romain de l'agglomération portuaire de Fos-sur-Mer, Bouches-du-Rhône. *RAN*, 37, 233-257.
- Rivet 2004b** : RIVET (L.) – Une scène de l'Iliade sur un médaillon d'applique découvert à Fos-sur-Mer (Bouches-du-Rhône). In : RIVET (L.) dir. – *Actes du Congrès de Vallauris*. 20-23 mai 2004. Marseille, SFECAG, 2004, 473-477.
- Rivet, Sciallano 2002** : RIVET (L.) dir., SCIALLANO (M.) dir. – *Vivre, produire et échanger : reflets méditerranéens. Mélanges offerts à Bernard Liou*. Montagnac, Éditions Mergoil, 2002, 499-502.
- Rodriguez Lopez 2016** : RODRIGUEZ LOPEZ (D.) – *Les amphores de l'Antiquité tardive à Fos-sur-Mer (230 – début du 8<sup>e</sup> siècle)*. Mémoire de Master 2 MoMArch. Aix-en-Provence, Aix-Marseille Université, 2016, 2 vol.
- Rolland 1952** : ROLLAND (H.) – Observations sur la céramique indigène dans la basse vallée du Rhône. In : *Actes du 1<sup>er</sup> Congrès International d'Études Ligures*. Monaco-Bordighera-Gênes, 1950. Bordighera, Institut international d'études ligures, 1952, 69-82.
- Roman 1987** : ROMAN (R.) – *Reconstitution architecturale d'un navire de commerce antique. II<sup>e</sup> siècle après J.-C.* Mémoire de maîtrise. Aix-en-Provence, Université de Provence, 1987.
- Rothé, Heijmans 2008** : ROTHÉ (M.-P.) et HEIJMANS (M.) – *Arles, Crau, Camargue*. Paris, Académie des Inscriptions et Belles-Lettres, 2008, 906 p. (Carte archéologique de la Gaule, 13/5).
- Rougier 2017** : ROUGIER (H.) – *Les métiers portuaires dans la Méditerranée occidentale antique : une approche socio-économique (fin du I<sup>er</sup> s. av. J.-C. - milieu du III<sup>e</sup> s. ap. J.-C.)*. Étude comparée de six ports : Aquilée, Arles, Hispalis, Lyon, Narbonne, Ostie-Portus. Thèse de doctorat. Aix-en-Provence, Aix-Marseille Université, 2017.
- Rousse 2016** : ROUSSE (C.) – Ingénierie hydraulique et opérations de canalisation en Cisalpine. In : Jézégou, Sanchez 2016, 184-187.
- Rousse et al. 2015** : ROUSSE (C.), MARINO (H.), DUMAS (V.) – *Villa de la Baumasse. Rapport d'opération 2015. Topographie et relevé archéologique*. Marseille, Drasm, Aix-en-Provence, SRA Provence-Alpes-Côte d'Azur, 2015.
- Salviat 1986** : SALVIAT (F.) – Quinte Curce, les *insulae furianae*, la *fossa augusta* et la localisation du cadastre C d'Orange. *RAN*, 19, 1986, 101-116.
- Saurel 1865** : SAUREL (A.) – *Fossae marianae ou recherches sur les travaux de Marius aux embouchures du Rhône*. Marseille, Imp. de Roux, 1865, 52 p.
- Sautel 1948** : SAUTEL (J.) – Quais romains sur pilotis à Vaison. *CRAI*, 92, 3, 1948, 382-388.
- Schweingruber 1978** : SCHWEINGRUBER (F. H.) – *Mikroskopische holzanatomie. Anatomie microscopique des bois. Microscopic wood anatomy*. Zug, Zürcher AG, 1978, 236 p.
- Schweingruber 1990** : SCHWEINGRUBER (F. H.) – *Anatomie europäischer hölzer. Anatomy of european woods*. Berne, Stuttgart, Haupt, 1990, 800 p.
- Sciallano 1987** : SCIALLANO (M.) – Une collection de plombs romains trouvés à Fos-sur-Mer. *Archaeonautica*, 7, 193-221.
- Sciallano 2002** : SCIALLANO (M.) – Oh ! my god ! In : RIVET (L.) dir., SCIALLANO (M.) dir. – *Vivre produire et échanger : reflets méditerranéens. Mélanges offerts à Bernard Liou*. Montagnac, Éditions Mergoil, 2002, 499-502.
- Sciallano, Leffly 1992** : SCIALLANO (M.), LEFFLY (R.) – Bouches-du-Rhône. Au large de Fos-sur-mer : anse Saint-Gervais. *Bilan scientifique du Département des Recherches Archéologiques Sous-Marines*. Marseille, Drasm, 1992, 42.
- Silvestrini 2007** : SILVESTRINI (M.) – I *Nearchi di Tarentum* e altre nuove epigrafi tarentine. In : DESIDERI (P.) dir., MIOGGI (M.) dir., PANNA (M.) dir. – *Antidoron. Studi in onore di Barbara Scardigli Forster*. Pise, ETS, 2007, 387-417.



- Sintès 1990** : SINTÈS (C.) – Les fondations du cirque romain. In : SINTÈS (C.) dir. – *Carnets de fouilles d'une presqu'île*. Catalogue d'exposition, Arles, salles romanes du cloître, juin-octobre 1990. Arles, 1990, 53-57 (Revue d'Arles, 2).
- Sintès 2011** : SINTÈS (C.) – Ingénierie et grands travaux. Les fondations du cirque d'Arles. *Archéopages*, 33, 2011, 28-31.
- Solin 2003** : SOLIN (H.) – *Die griechischen Personennamen in Rom : ein Namenbuch*. Berlin-New York, De Gruyter, 2003, 3 vol.
- Soubiran 1981** : SOUBIRAN (J.) – *Aviènus : les phénomènes d'Aratos*. Paris, Les Belles Lettres, 1981, 318 p. (Collection Budé, 252).
- Stefani 2003** : STEFANI (G.) dir. – *Uomo e ambiente nel territorio vesuviano. Guida all'Antiquarium di Boscoreale*. Pompei, Flavius Editore, 2003, 128 p. (Archeologia vesuviana).
- Suspène et al. 2017** : SUSPÈNE (A.), FONTAINE (S.), EL AMOURI (M.), MARTY (F.) – Un nouvel aureus pour Domitien (RIC II.1<sup>2</sup> Titus 265) découvert à Fos-sur-Mer en fouilles sous-marines. *Bulletin de la Société française de numismatique*, 72, 1, 2-9.
- Syme 1958** : SYME (R.) – *Tacitus*. Oxford, Clarendon Press, 1958, 856 p.
- Thiers non daté** : THIERS (J.-M.) – *Tentative d'établissement d'une typologie des monuments funéraires de Fos*. Mémoire de Licence d'Histoire. Aix-en-Provence, Université d'Aix-Marseille, s.d., 23 p.
- Tran 2013** : TRAN (N.) – Les statuts de travail des esclaves et des affranchis dans les grands ports du monde romain (I<sup>er</sup> siècle av. J.-C.-II<sup>e</sup> siècle apr. J.-C.). *Annales. Histoire, Sciences sociales*, 68, 4, 2013, 999-1025.
- Tran 2014** : TRAN (N.) – Les hommes d'affaires romains et l'expansion de l'Empire. *Pallas*, 96, 2014, 111-126.
- Tran 2016** : TRAN (N.) – The social organization of commerce and crafts in ancient Arles: heterogeneity, hierarchy and patronage. In : WILSON (A.) dir., FLOHR (M.) dir. – *Urban craftsmen and traders in the Roman world*. Oxford, Oxford University Press, 2016, 254-277.
- Treggiari 1981** : TREGGIARI (S.) – *Contubernales in CIL 6. Phoenix*, 35, 1, 1981, 42-69.
- Trément 1994** : TRÉMENT (F.) – *Histoire de l'occupation du sol et évolution des paysages dans le secteur des étangs de Saint-Blaise (Bouches-du-Rhône). Essai d'archéologie du paysage*. Thèse de doctorat. Aix-en-Provence, Université de Provence, 1994, 2 vol.
- Trément 1999** : TRÉMENT (F.) – *Archéologie d'un paysage : les étangs de Saint-Blaise, Bouches-du-Rhône*. Paris, Éditions de la Maison des Sciences de l'Homme, 1999, 314 p. (DAF, 74).
- Tréziny 2004** : TRÉZINY (H.) – Sources écrites grecques et latines. In : Landuré, Pasqualini 2004, 93-104.
- Uggeri 1975** : UGGERI (G.) – *La romanizzazione dell'antico delta Padano*. Ferrare, s.n., 1975, 214 p. (Deputazione provinciale ferrarese di storia patria, Atti e Memorie, 3, 20).
- Vella 1999** : VELLA (C.) – *Perception et évaluation de la mobilité du littoral holocène sur la marge orientale du delta du Rhône*. Thèse de doctorat. Aix-en-Provence, Université d'Aix-Marseille, 1999, 225 p.
- Vella 2002** : VELLA (C.) – Évolution paléogéographique du littoral de Fos et du delta du Rhône : implications archéologiques. In : Rivet, Sciallano 2002, 103-114.
- Vella 2004** : VELLA (C.) – Le rôle de la mer : position du niveau marin et du trait de côte depuis 6000 ans. In : Landuré, Pasqualini 2004, 79-90.
- Vella et al. 1996** : VELLA (C.), DUCOMET (G.), DRUELLE (P.), MARIAT (J. P.) – Prospections électriques appliquées aux recherches paléoenvironnementales. *Méditerranée*, 85, 4, 1996, 67-70.
- Vella et al. 1998** : VELLA (C.), BOURCIER (M.), PROVANSAL (M.) – Montée du niveau marin et sédimentation Holocène sur la marge orientale du delta du Rhône, Provence, France. *Bulletin de la société géologique de France*, 169, 3, 403-414.
- Vella et al. 1999** : VELLA (C.), LEVEAU (Ph.), PROVANSAL (M.) – Les dynamiques littorales du Golfe de Fos et le canal de Marius. *Gallia*, 56, 1999, 131-139.
- Vella et al. 2000** : VELLA (C.), PROVANSAL (M.), BOURCIER (M.), LONG (L.) – Contexte géomorphologique de trois ports antiques provençaux : Fos, Les Laurons, Olbia. *Méditerranée*, 94, 1-2, 2000, 39-46.
- Vella et al. 2016** : VELLA (C.), LANDURÉ (C.), LONG (L.), DUSSOUILLEZ (Ph.), FLEURY (J.), TOMATIS (C.), SIVAN (O.), MARTY (F.), ISOARDI (D.), POTHIN (V.) – Ports fluviaux, ports lagunaires du Rhône et son delta durant l'Antiquité : mobilité environnementale et dynamiques géomorphologiques comme contraintes à l'aménagement (ports d'Arles, Fos / Saint-Gervais, Ulmet). In : Jézégou, Sanchez 2016, 353-368.
- Vella, Bourcier 1998** : VELLA (C.), BOURCIER (M.) – Stades ultimes de la montée holocène du niveau marin et subsidence tectonique dans le golfe de Fos (Provence, France). *Géomorphologie*, 2, 1998, 141-154.
- Vella, Provansal 2000** : VELLA (C.), PROVANSAL (M.) – Relative sea-level rise and neotectonic events during the last 6500 years on the southern eastern Rhône delta, France. *Marine Geology*, 170, 1/2, 2000, 27-39.
- Venet 1987** : VENET (J.-M.) – *Identification et classement des bois français*. Nancy, École nationale du génie rural, des eaux et des forêts, 1987, 308 p.
- Véran 1808** : VÉРАН (P.) – *Essai sur la statistique de la ville d'Arles, son terroir et ses environs. 1ère partie*. Manuscrit. Médiathèque d'Arles, ms. 490, 1808, 387 f<sup>o</sup>.
- Véran 1823** : VÉРАН (J.-D.) – Antiques du cabinet de M. Véran notaire à Arles en 1817. In : *Notes archéologiques sur Arles*. Manuscrit, Médiathèque d'Arles, ms. 777, 1823, f<sup>o</sup> 1-33.
- Verdin 2009** : VERDIN (F.) – Le peuplement à l'époque gauloise : les Salyens. In : BARRUOL (G.) dir., DAUTIER (N.) dir. – *Les Alpilles : encyclopédie d'une montagne provençale*. Forcalquier, Alpes de Lumière, 2009, 141.
- Veyne 2005** : VEYNE (P.) – Existait-il une classe moyenne en ces temps lointains ? In : VEYNE (P.) – *L'Empire gréco-romain*. Paris, Seuil, 2005, 117-161.
- Vigoureux 1973** : VIGOUREUX (A.-M.) – *Inventaire archéologique de la région de Martigues aux époques pré-romaines et romaines*. Mémoire de Maîtrise. Aix-en-Provence, Université Aix-Marseille, 1973, 121 p.
- Villeneuve 1824** : VILLENEUVE (Comte de) – *Statistique du département des Bouches-du-Rhône avec atlas*, t. 2. Marseille, A. Ricard, 1824, 1212 p.
- Vincent 2016** : VINCENT (A.) – *Jouer pour la cité : une histoire sociale et politique des musiciens professionnels de l'occident romain*. Paris, De Boccard, 2016, 464 p. (BEFAR, 371).
- Ximènes et al. 1984** : XIMÉNÈS (S.), MOERMAN (M.), MERCIER (S.) – *Anse des Laurons, Structures portuaires. Rapport d'opération*. Marseille, Drasm, 1984.
- Ximènes et al. 1985** : XIMÉNÈS (S.), MOERMAN (M.), RAEPSAET (G.) – Archéologie sous-marine en Provence : le port romain de l'anse des Laurons (Bouches-du-Rhône). *Annales d'histoire de l'art et d'archéologie*, 7, 1985, 35-46.
- Ximènes, Moerman 1986a** : XIMÉNÈS (S.), MOERMAN (M.) – *Anse des Laurons. Le port romain, structures et épaves*. Rapport d'opérations. Marseille, Drasm, 1986.
- Ximènes, Moerman 1986b** : XIMÉNÈS (S.), MOERMAN (M.) – Dans l'anse des Laurons : un port romain et sept épaves. *Études et Sports Sous-Marins*, 85, mars-avril 1986, 24-25.
- Ximènes, Moerman 1987a** : XIMÉNÈS (S.), MOERMAN (M.) – *Anse des Laurons. Le port romain, structures et épaves*. Rapport d'opérations. Marseille, Drasm, 1987.
- Ximènes, Moerman 1987b** : XIMÉNÈS (S.), MOERMAN (M.) – Les épaves I, III et IV du port romain de l'anse des Laurons (Commune de Martigues, Bouches du Rhône). *Cahiers d'Archéologie Subaquatique*, 6, 1987, 171-182.
- Ximènes, Moerman 1988a** : XIMÉNÈS (S.), MOERMAN (M.) – L'anse des Laurons : structures portuaires. *Cahiers d'Archéologie Subaquatique*, 7, 1988, 121-129.
- Ximènes, Moerman 1988b** : XIMÉNÈS (S.), MOERMAN (M.) – Vestiges d'ancres antiques en bois dans le port romain des Laurons (commune de Martigues, Bouches-du-Rhône). *Cahiers d'Archéologie Subaquatique*, 7, 1988, 77-89.
- Ximènes, Moerman 1988c** : XIMÉNÈS (S.), MOERMAN (M.) – The roman harbour of Laurons : building and structures. In : RABAN



(A.) éd. – *Archaeology of coastal changes. Proceedings of the first international symposium « Cities on the sea. Past and present »*. Haifa, 22-29 septembre 1986. Oxford, British Archaeological Reports, 1988, 229-252 (BAR International Series, 404).

**Ximenes, Moerman 1988d** : XIMÉNÈS (S.), MOERMAN (M.) – *L'inhumation sous tuiles de la crique sud des Laurons, sondage 1988, rapport de sauvetage urgent*. Marseille, Drasm, 1988, 27 p.

**Ximénès, Moerman 1989** : XIMÉNÈS (S.), MOERMAN (M.) – Le quai et la crique est du port romain des Laurons (Martigues). *Cahiers d'Archéologie Subaquatique*, 8, 1989, 179-191.

**Ximénès, Moerman 1990** : XIMÉNÈS (S.), MOERMAN (M.) – Port romain des Laurons (Martigues) : éléments d'accastillage antiques. *Cahiers d'Archéologie Subaquatique*, 9, 1990, 5-25.

**Ximénès, Moerman 1991** : XIMÉNÈS (S.), MOERMAN (M.) – Le matériel archéologique de l'épave Laurons II (Martigues, Bouches-du-

Rhône). *Cahiers d'Archéologie Subaquatique*, 10, 1991, 209-222.

**Ximénès, Moerman 1993** : XIMÉNÈS (S.), MOERMAN (M.) – Port romain des Laurons : épaves lapidaires. *Cahiers d'Archéologie Subaquatique*, 11, 1993, 159-166.

**Zabeo 2016** : ZABEO (M.) – Construire dans l'eau : aménagements antiques à interpréter dans la lagune de Venise. *In* : Jézégou, Sanchez 2016, 279-290.

