



HAL
open science

Étude des TCA en archéologie sur le bâti: vers des référentiels typonchronologiques ?

Sylvie Serre

► **To cite this version:**

Sylvie Serre. Étude des TCA en archéologie sur le bâti: vers des référentiels typonchronologiques ?. Inrap. Archéologie préventive sur le bâti : 5e séminaire scientifique et technique de l'Inrap, Oct 2021, L'Isle-sur-la-Sorgue, France. , Archéologie préventive sur le bâti : 5e séminaire scientifique et technique de l'Inrap, 28-29 octobre 2021, L'Isle-sur-la-Sorgue., 2021. hal-03434111

HAL Id: hal-03434111

<https://inrap.hal.science/hal-03434111v1>

Submitted on 18 Nov 2021

HAL is a multi-disciplinary open access archive for the deposit and dissemination of scientific research documents, whether they are published or not. The documents may come from teaching and research institutions in France or abroad, or from public or private research centers.

L'archive ouverte pluridisciplinaire **HAL**, est destinée au dépôt et à la diffusion de documents scientifiques de niveau recherche, publiés ou non, émanant des établissements d'enseignement et de recherche français ou étrangers, des laboratoires publics ou privés.



Distributed under a Creative Commons Attribution - NonCommercial - NoDerivatives 4.0 International License

Étude des TCA en archéologie sur le bâti : vers des référentiels typo-chronologiques ?

Avant que les restaurations du XXI^e siècle ne les fassent disparaître

Pourquoi s'intéresser aux TCA ?

En archéologie sur le bâti, les mobiliers « datant » manquent. L'étude des terres cuites architecturales peut apporter des réponses. Sur ces matériaux, les problématiques et les méthodes se renouvellent, grâce aux chercheurs qui se sont constitués dans le réseau TCA ^{*A}. La recherche connaît des degrés d'avancement bien différents selon les régions et les périodes chronologiques, de la fin de la Protohistoire ^{*D} à l'époque contemporaine ^{*C, G}.

Concernant les couvertures de l'époque antique, des référentiels typo-chronologiques ont pu être proposés pour les *tegulae* en Pays de Loire ^{*F} et pour la Gaule du Centre-Est ^{*D} : peut-on constituer l'équivalent dans d'autres régions ? Pour la période alto-médiévale, la production et l'utilisation des *tegulae* et *imbrices* a été mise en lumière notamment en région Centre ^{*E, H}. Qu'en est-il ailleurs ?

La date d'apparition de la tuile plate, avec ou sans crochet ^{*H}, a fait l'objet de recherches de grande ampleur en Bourgogne ^{*B} et en Pays de Loire ^{*G} (et la tuile creuse ^{*G}). Il ne faut pas oublier le potentiel des carreaux de sol, briques et la grande variété des TCA ^{*G, C}.

Le recours à tel type de TCA peut aussi donner des indices sur des statuts ou des usages différents selon les bâtiments. Cet axe de recherche reste à défricher en nuancant les idées reçues (utilisation des *tegulae* à la période alto-médiévale dans la région orléanaise ^{*E}, aires de diffusion des tuiles plates /tuiles creuses /ardoises en Pays de Loire ^{*G}, ...).

Méthodes

Fréquentes sur les sites bâtis ^{*A}, leur collecte peut être exhaustive ou suivre un protocole établi ¹. L'inventaire, assez classique, détermine le type de TCA, ses dimensions et caractéristiques techniques ². L'étude des pâtes est un axe important ^{*H}, à mener idéalement avec des céramologues ³. La confrontation des groupes établis grâce aux différents critères avec la position stratigraphique des fragments ^{*H} peut permettre la constitution de véritables référentiels typo-chronologiques ⁴.

Certaines études supposent parfois des approches plus spécifiques. Sur certains sites bâtis, on a la chance de disposer de nombreux exemplaires complets de tuiles encore en place en toiture ⁵ ou de stocks souvent conservés dans les combles. Des couvertures restaurées peuvent avoir réutilisées une bonne partie des tuiles antérieures, parfois très anciennes.

Il faut les étudier dès à présent parce que les remplacements intégraux se généralisent depuis le XX^e siècle. En amont de l'opération, il faut identifier les couvertures qui ont un potentiel intéressant, dès la prescription ou lors du diagnostic ⁵. L'archéologue, privé du recours stratigraphique, délaisse trop souvent ces matériaux. Leur étude reste pertinente, surtout si on les relie aux TCA en position stratigraphique au sein du bâti ^{*H}. En Bourgogne, des recherches de grande ampleur sur des couvertures d'édifices en cours de restauration ont permis d'associer la caractérisation des tuiles avec des datations par luminescence et archéomagnétisme ^{*B}. Cela nécessite des lots homogènes assez importants. Leur sélection ne peut s'effectuer qu'au moment de la dépose, « sur l'échafaudage » en lien étroit avec les couvreurs ⁶. L'archéologue doit être intégré à leur calendrier (si la restauration ne prévoit pas leur réemploi, les tuiles sont détruites lors de dépose « éclair », empêchant toute récupération).

Pour mener ces recherches prometteuses, les archéologues, prescripteurs comme opérateurs, gagneraient à les intégrer dans le montage des opérations en préventif, en développant localement le réseau des chercheurs ^{*A}, en récoltant ces mobiliers, afin de les étudier avec des méthodes renouvelées et de créer ou abonder des référentiels typo-chronologiques ⁷.

Contenu scientifique
Texte : Sylvie Serre, Inrap
Infographie : Florence Tane, Inrap
© Inrap, octobre 2021

Inrap Centre-Île-de-France
31 rue Delizy
93698 Pantin Cedex
Tél. 01 41 83 75 30
centre-ile-de-france@inrap.fr

www.inrap.fr

^{*A} RESEAU TCA 2015, « Protocole de prélèvement des terres cuites architecturales (TCA), version 1 - Groupe Méthodologie, <http://reseautca.hypotheses.org/> »

^{*B} AUMARD S., BEN AMARA A., BÜTTNER S., et al. 2019, « Les premières tuiles plates en Auxerrois (XII^e-XIII^e siècles) : approche typologique et archéométrique », dans THUILIER F. (dir.), *Les terres cuites architecturales en France du Moyen Âge à l'époque contemporaine : recherches sur les tuilleries et les productions tuillères*, Drémil Lafage, Mergol, p. 15-38

^{*C} CHAPELOT J., CHAPELOT O. et RIETH B. (dir.) 2009, *Terres cuites architecturales médiévales et modernes*, Caen, Publications du CRAHM.

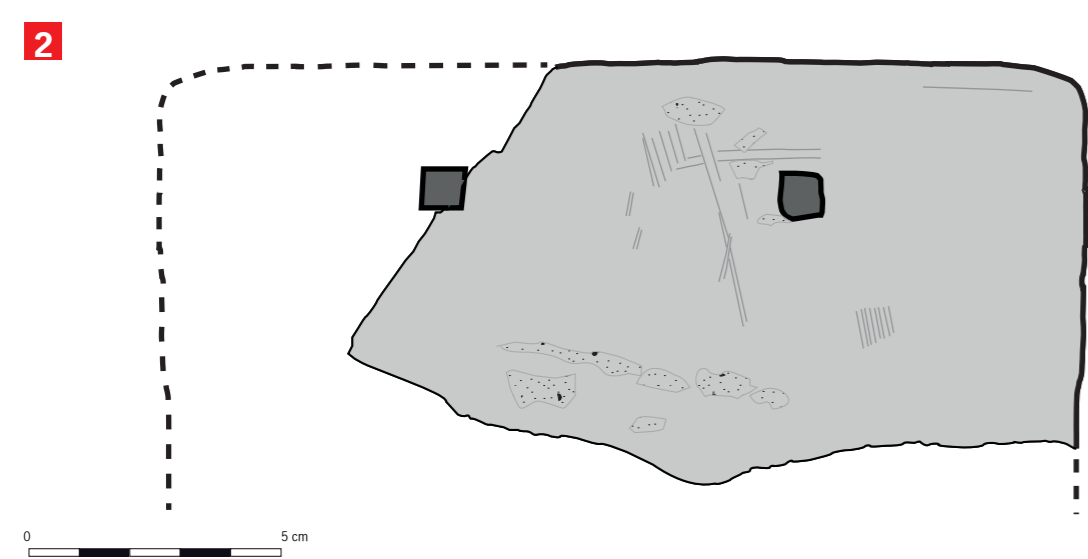
^{*D} CLEMENT B. 2013, *Les couvertures de tuile en terre cuite en Gaule du Centre-Est (II^e s. av. - III^e s. ap. J.-C.)*, Montagnac, Monique Mergol.

^{*E} JESSET S. 2014, « La production de terre cuite architecturale durant le Haut-Moyen Âge à Saran (Loiret) : entre tradition et modernité », dans *Actes de la SFECAG du Congrès de Chartres, 29 mai - 1^{er} juin 2014*, Marseille, SFECAG, p. 177-196.

^{*F} NAULEAU J.-F. 2013, « Les matériaux de construction en terre cuite d'époque romaine dans l'ouest des Pays de Loire », *Rev. archéol. Ouest*, 30, p. 223-259.

^{*G} NAULEAU J.-F. 2016, « Les tuiles et les briques au Moyen Âge en Pays de Loire : un état de la question », *Rev. archéol. Ouest*, 33, p. 277-309.

^{*H} SERRE S. 2012, « Introduction à l'étude des terres cuites architecturales (TCA) du site de Vesvre », dans MATAOUCHEK V. (dir.), *Naissance et évolution de l'ensemble castral de Vesvre, à Neuvy-Deux-Clochers - Cher : rapport d'activité de PCR, Orléans, Drac Centre-Val-de-Loire (ISRA), p. 69-100.*



1 Examen visuel des pâtes sur cassure fraîche. Premier inventaire des TCA avec un outillage simple : mètre, pied à coulisse, pince coupante, balance, mesureur d'angle, conformateur

2 Mise en évidence d'un nouveau groupe de tuile plate sans crochet à deux cavités de fixation. Attribuable à la fin du XI^e-milieu XII^e siècle

3 Différents types de pâte ayant permis de déterminer des groupes typo-chronologiques.

Même fragmentées, l'étude a montré que les TCA sont nettement différenciables par leur pâte

Neuvy-Deux-Clochers (Cher), fouille Inrap, RO et direction PCR : V. Mataouchek, Cliché sous stéréomicroscope © S. Serre, Inrap. Schéma tuiles et tegula © J.-F. Nauleau *G

4 Constitution de référentiel typo-chronologique © S. Serre, Inrap

5 Couverture en place sur une église : les différences de format entre les tuiles se voient nettement. Etant donné ce potentiel, lors de la dépose par les couvreurs des bas de pente, l'archéologue a choisi de faire un tri des différents modules

Noizères (Cher), diagnostic Inrap 2017, RO : V. Mataouchek, © V. Mataouchek, Inrap

6 Tri des différents formats de tuile sur l'échafaudage

Ferrières-en-Gâtinais (Loiret), fouille Inrap 2021, RO : C. Labat, © V. Mataouchek, Inrap

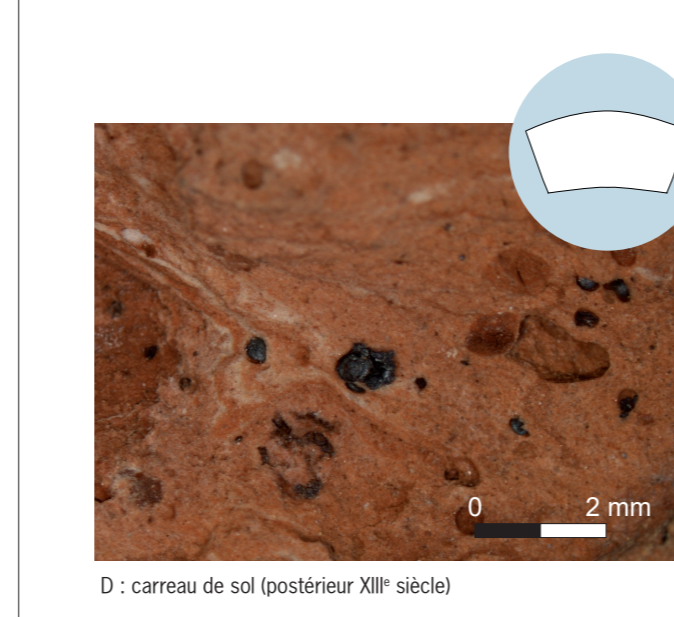
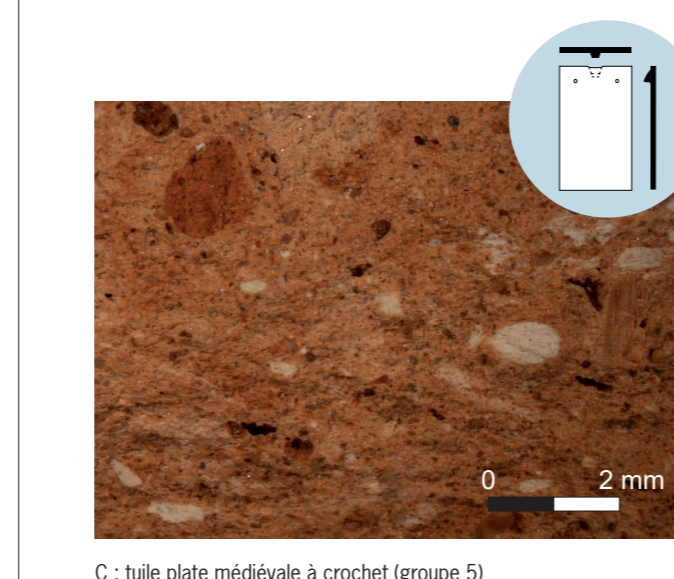
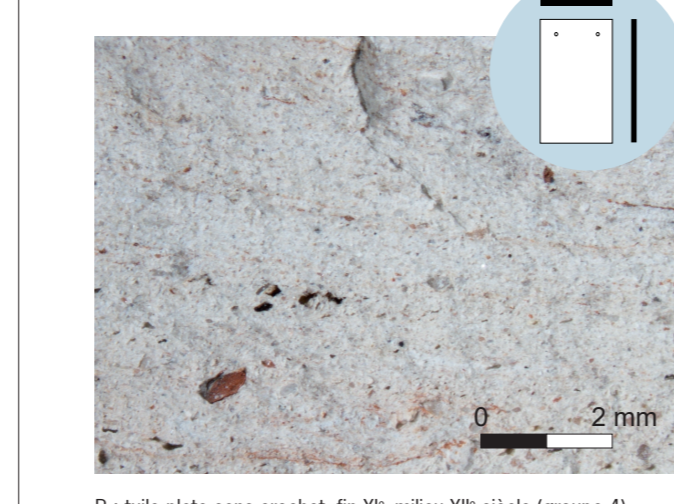
7 Exemples de différents groupes de tuiles identifiés :

a tuile à crochet de grand format

b tuile plate à crochet

c tuile faitière, vue de profil

Noizères (Cher), diagnostic Inrap 2017, RO : V. Mataouchek, © S. Serre, Inrap



- 4**
- Constitution de groupes de TCA homogènes tant par les caractéristiques **morphologiques** (dimensions, techniques) que par leurs **pâtes**
 - Recherche de corrélation entre ces groupes et leur **position stratigraphique**
 - Critique de la cohérence entre ces regroupements et des **fourchettes chronologiques** (part des réemplois hors fonction première)
 - Proposition de constitution de **groupes typo-chronologiques**
- Datation absolue des groupes* (si corpus et moyens suffisants)

