



HAL
open science

Prades (Pyrénées-Orientales) – Diagnostic d'un îlot urbain, des origines à l'envers du décor

Céline Jandot

► **To cite this version:**

Céline Jandot. Prades (Pyrénées-Orientales) – Diagnostic d'un îlot urbain, des origines à l'envers du décor. Inrap. Archéologie préventive sur le bâti: 5e séminaire scientifique et technique de l'Inrap, Oct 2021, L'Isle-sur-la-Sorgue, France. , Archéologie préventive sur le bâti: 5e séminaire scientifique et technique de l'Inrap, 28-29 octobre 2021, L'Isle-sur-la-Sorgue., 2021. hal-03434722

HAL Id: hal-03434722

<https://inrap.hal.science/hal-03434722>

Submitted on 18 Nov 2021

HAL is a multi-disciplinary open access archive for the deposit and dissemination of scientific research documents, whether they are published or not. The documents may come from teaching and research institutions in France or abroad, or from public or private research centers.

L'archive ouverte pluridisciplinaire **HAL**, est destinée au dépôt et à la diffusion de documents scientifiques de niveau recherche, publiés ou non, émanant des établissements d'enseignement et de recherche français ou étrangers, des laboratoires publics ou privés.



Distributed under a Creative Commons Attribution - NonCommercial - NoDerivatives 4.0 International License

Diagnostic d'un îlot urbain, des origines à l'envers du décor

Stratigraphie et papiers peints

En centre-ville de Prades, commune située dans les Pyrénées-Orientales, des réaménagements urbains étaient prévus sur un îlot de maisons bordant la rue du Palais de Justice. En 2019 et 2020, un diagnostic archéologique a été réalisé sur ces maisons avant leur démolition. **1**

Des origines...

Les investigations ont porté sur la reconnaissance des unités initiales par des sondages verticaux ciblés (angles, bandes horizontales) menés sur les murs, pour en préciser la nature et la formation (appareillage de galets de rivière, liant de mortier de terre), ainsi que les sols, planchers et charpentes. Résultant de ces travaux, certaines ouvertures ainsi que la toiture originelle ont été reconnus. Il s'agit de maisons à pièce unique, portant atelier ou boutique en rez-de-chaussée, dotées d'un étage lié à l'habitat, munies de toits à une pente versant sur la rue. **2**

...aux extensions...

Les différents décorticages ont permis de suivre les développements et réfections apportés au

cours des siècles successifs par l'analyse des changements d'appareillages, de mortiers et d'enduits, les rehaussements de planchers et percement de nouvelles baies. Également, les extensions bâties se sont concrétisées vers l'arrière des parcelles et les étages (surélévation) avec mise en place de toitures à deux pentes.

...et à l'envers du décor.

La lecture inversée de ces maisons, par l'observation des derniers agencements, permet de remonter le temps pour comprendre et qualifier les modifications apportées sur les derniers siècles. En effet, après la reconnaissance du « gros œuvre structurel », liés aux murs, planchers et charpente, les éléments du « deuxième œuvre » désignant les investissements portés à l'intérieur des constructions (cloisons, placards...) sont eux aussi significatifs. Ils éclairent sur les fonctionnalités et usages des habitats de la fin de la période moderne à l'époque contemporaine. Dans cette démarche, entre autres, les indices délivrés par les papiers peints se sont révélés riches d'informations. **3**

Les papiers peints : techniques, datations et résultats archéologiques

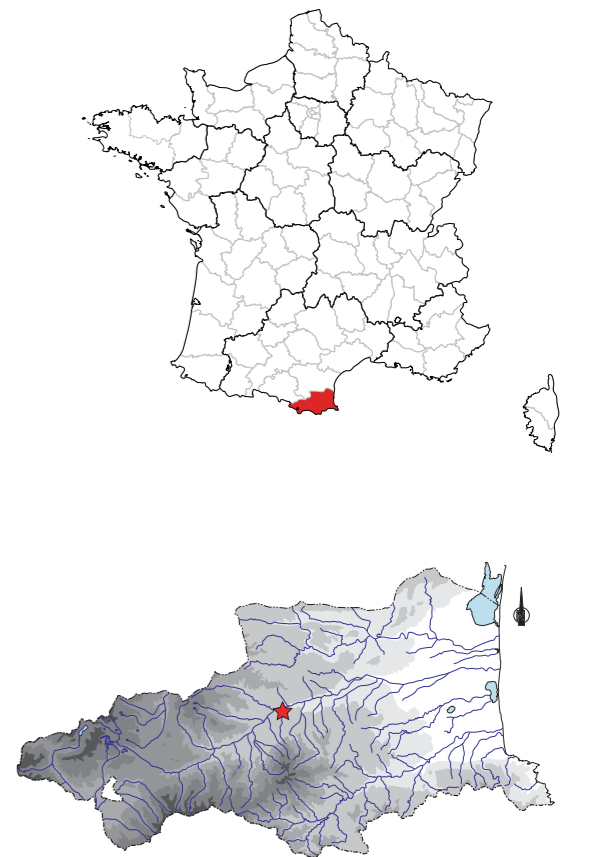
Le croisement des analyses archéologiques avec celles des papiers peints mis en œuvre et leur éventuelle maculature¹, ont permis de documenter des compositions initiales de pièces : salons d'apparats des années 1820/30, évoluant en petit salon (1850) en complément d'un boudoir (1870-1890), devenant bureau vers 1930. **4, 5**

Dans sa conception, le papier peint, connaît des évolutions technologiques. Les productions sont connues depuis la fin du XV^e siècle. Du papier dit « domino » avec des motifs imprimés par des blocs de bois, aux premiers rouleaux du début du XVII^e siècle avec peu de couleurs, jusqu'aux manufactures mécaniques et industrielles multicolores du milieu du XIX^e siècle, ces différents procédés résultent d'évolutions qui peuvent être datés avec précision. **6**

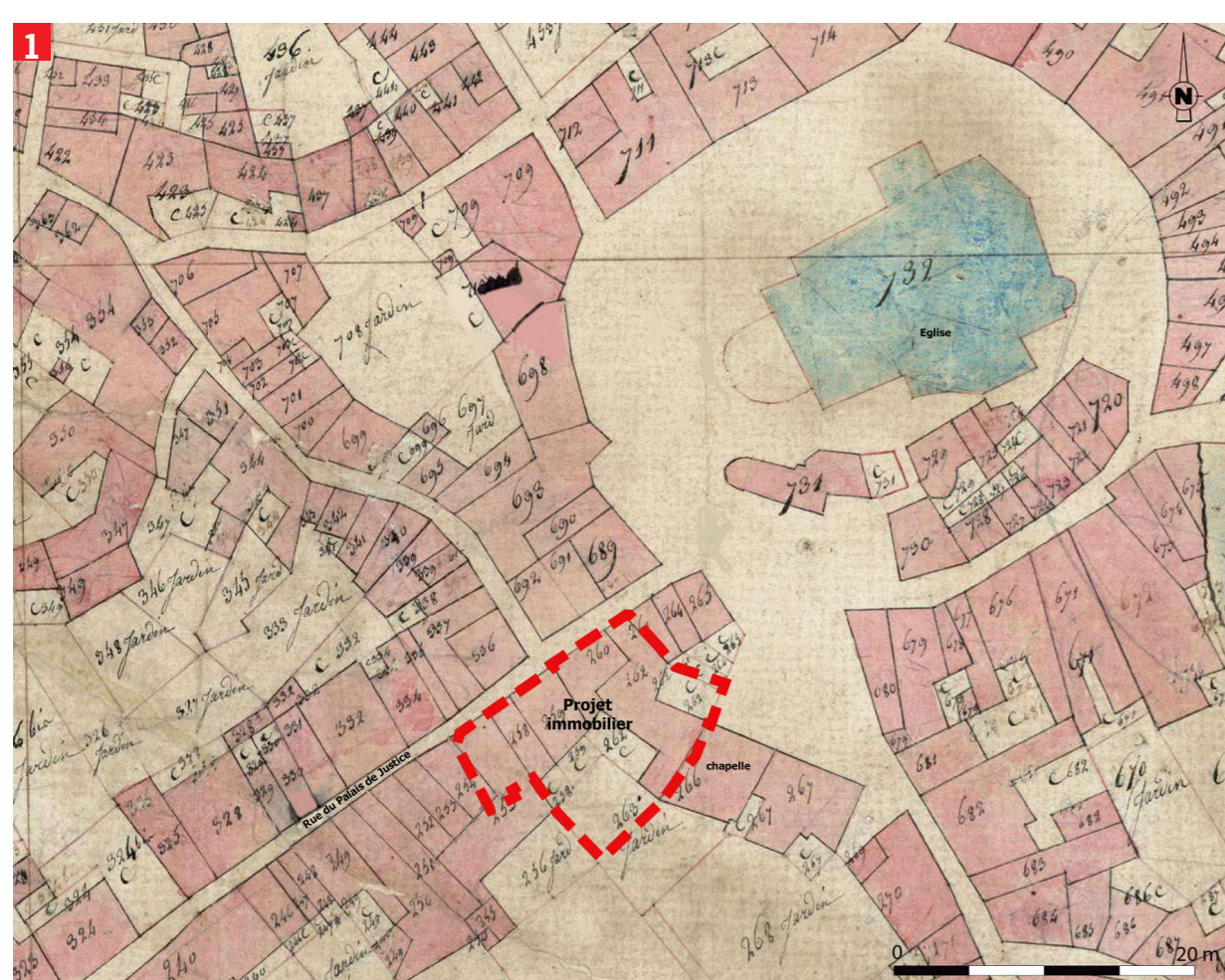
Contenu scientifique
Texte et illustrations : Céline Jandot
Infographie : Christophe Coeuret

Inrap Midi-Méditerranée
561 rue Étienne Lenoir, KM delta
30900 Nîmes
Tél. 04 66 36 04 07

www.inrap.fr



¹ Feuille de papier servant de support à la pose d'un papier peint.



1 Les propriétés concernées par le projet immobilier de la ville de Prades sur le cadastre napoléonien de 1811. Source : Archives départementales des Pyrénées Orientales (ADPO, 2J127/151). Infographie : C. Jandot (Inrap).



2 Identification de la pente de toit de la première cellule d'une maison médiévale, surélévation de toit d'un 2^e étage et rehaussement d'un 3^e étage doté d'un plafond à la française (abattage survenu après 1537). Cliché C. Jandot (Inrap).



3 Salon du 1^{er} étage d'une bijouterie. Papier peint 1900 – Art nouveau. Cliché C. Jandot (Inrap). Identification et datation : Ph. de Fabry, Directeur du Musée européen du papier Peint de Rotheim.



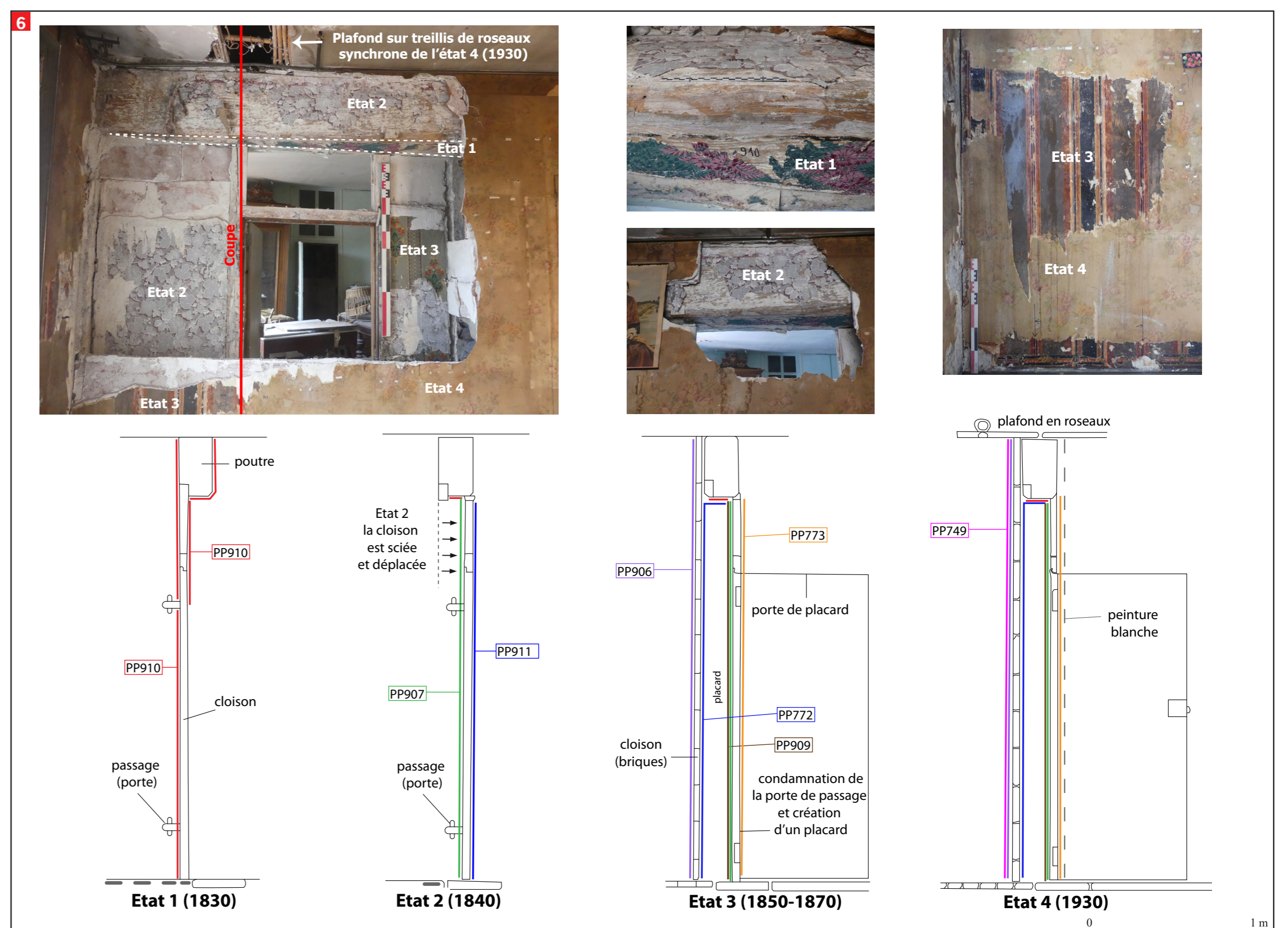
4 Stratigraphie de papiers peints du salon d'apparat liés aux différents réaménagements opérés en 1820, 1830, 1860 et 1880.

Cliché C. Jandot (Inrap). Datation papier peint : C. Vaxelaire, (Conservatrice du Musée européen du papier Peint de Rotheim).



5 Livre de comptes (1801) employé comme maculature (couche d'apprêt) recouvert d'un papier peint avec son bas de lambris daté de 1830.

Cliché C. Jandot (Inrap). Datation papier peint : C. Vaxelaire, (Conservatrice du Musée européen du papier Peint de Rotheim).



6 Reconnaissance simultanée des papiers peints et des réaménagements associés. **Etat 1** : Papier peint végétal vert/rose, impression à la planche. **Etat 2** : Papier peint végétal gris, impression à la planche. **Etat 3** : Papier peint à bandes verticales rouge et noir, cachet au verso Manufacture Gillou et fils, Paris, impression à la planche. **Etat 4** : Papier peint floral, «Sanitary wallpaper», impression mécanique rouleau en creux, Manufacture Royaume-Uni, années 1930. (Datations : C. Vaxelaire, Conservatrice du Musée européen du papier Peint de Rotheim).