



HAL
open science

La guerre des moutons : taphonomie de tranchées militaires de la Guerre Civile espagnole en contexte de basse montagne

Julien Blanco, Manex Arrastoa Mendizabal, Karlos Almorza Arrieta, Javier Buces

► To cite this version:

Julien Blanco, Manex Arrastoa Mendizabal, Karlos Almorza Arrieta, Javier Buces. La guerre des moutons : taphonomie de tranchées militaires de la Guerre Civile espagnole en contexte de basse montagne. Inrap; UMR CITERES-LAT. Lire le sol en archéologie : pratiques de terrain et regards croisés / Reading the soil in archaeology: field practice and interdisciplinary perspectives, Nov 2023, Tours, France. , 2023, 10.34692/cm8p-1f29 . hal-04426524

HAL Id: hal-04426524

<https://inrap.hal.science/hal-04426524>

Submitted on 30 Jan 2024

HAL is a multi-disciplinary open access archive for the deposit and dissemination of scientific research documents, whether they are published or not. The documents may come from teaching and research institutions in France or abroad, or from public or private research centers.

L'archive ouverte pluridisciplinaire **HAL**, est destinée au dépôt et à la diffusion de documents scientifiques de niveau recherche, publiés ou non, émanant des établissements d'enseignement et de recherche français ou étrangers, des laboratoires publics ou privés.



Distributed under a Creative Commons Attribution - NonCommercial - NoDerivatives 4.0 International License

La guerre des moutons

taphonomie de tranchées militaires de la Guerre Civile espagnole en contexte de basse montagne

D'archéologie du passé récent et de structures excavées

Le projet "Saseta"

Depuis 2013 la société de sciences Aranzadi organise l'étude d'un secteur de front de la Guerre Civile espagnole, lié à la défense de San Sebastian d'août-septembre 1936. Ce projet s'inscrit dans une démarche plus générale de réappropriation d'une mémoire historique et démocratique à l'échelle du pays.

Une approche opportuniste

L'archéologie du passé récent est souvent l'occasion de questionner ou d'approfondir des démarches et réflexions archéologiques. Dans notre cas, nous avons l'opportunité d'appréhender des structures utilisées moins d'un mois et datées presque à la semaine près, dans un environnement à l'évolution relativement contrôlée.

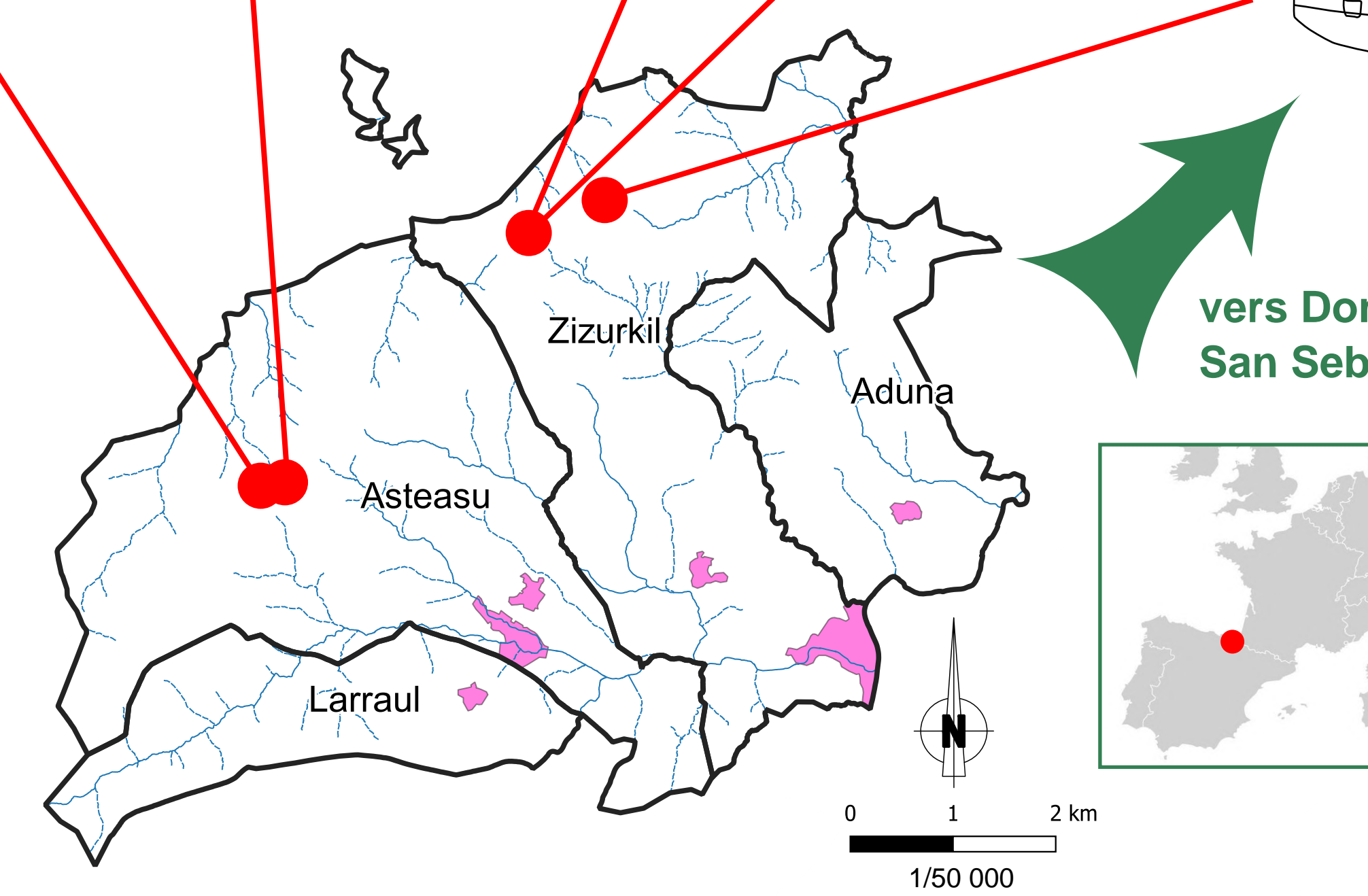
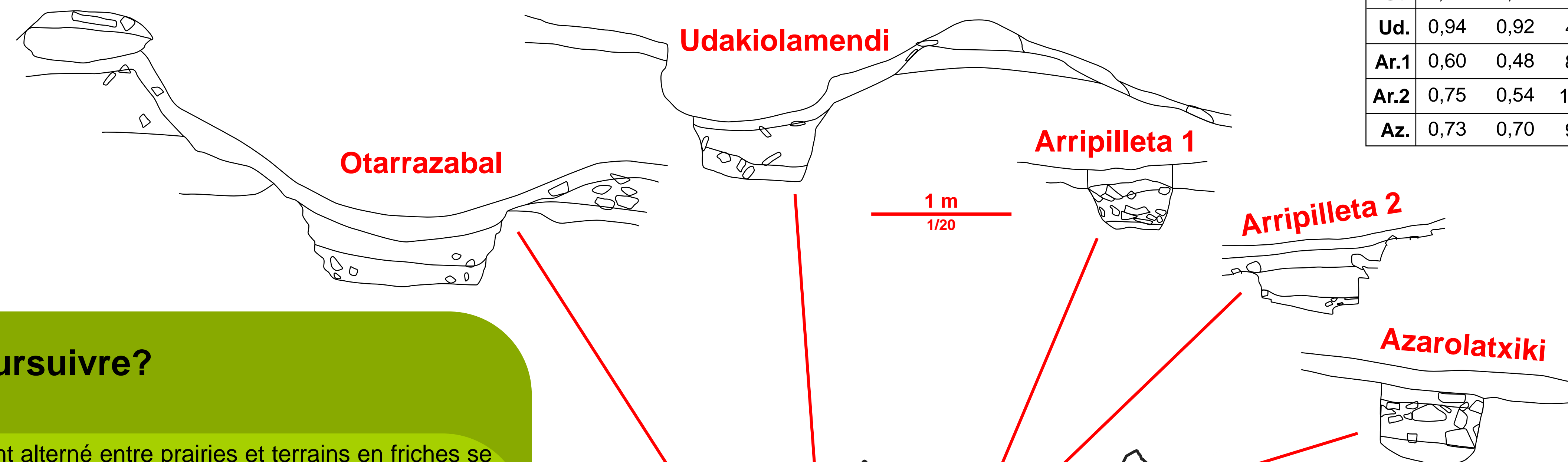
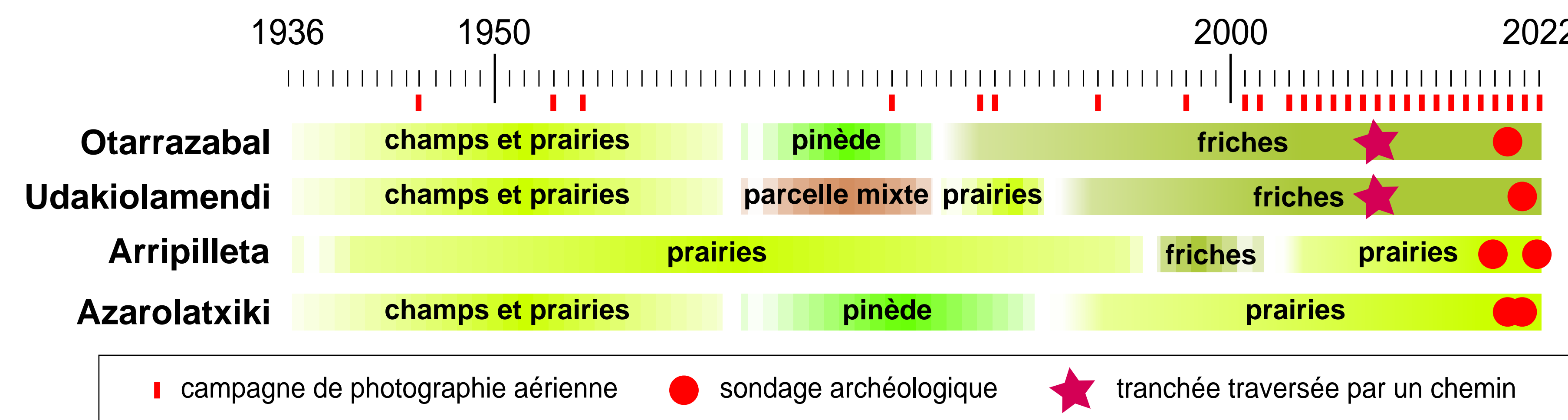
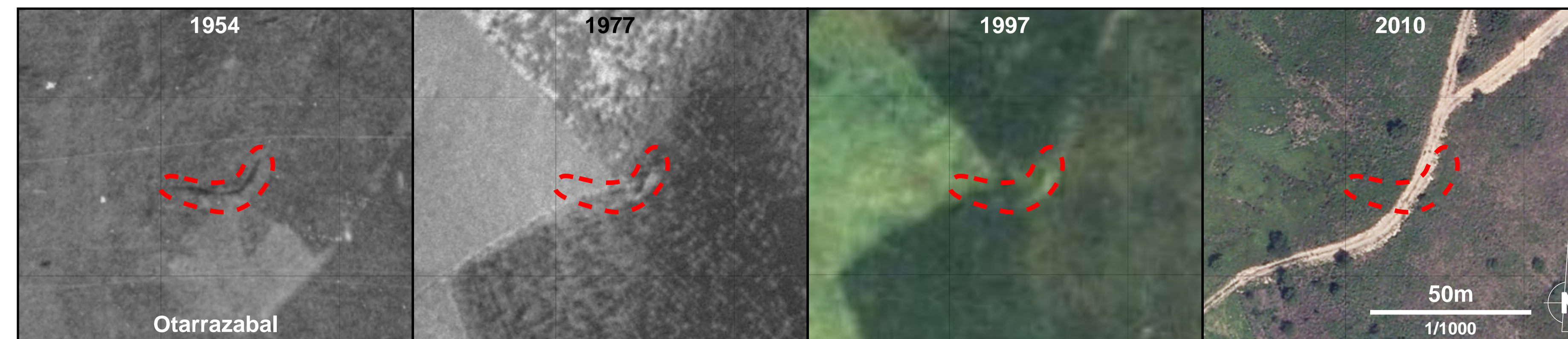
Des questionnements en creux

L'identification de tranchées colmatées après leur abandon mais toujours perceptibles en surface ou laissées en l'état depuis plus de 80 ans ont motivé notre curiosité, amenant à mettre en parallèle les modalités de remplissage observées avec tous les paramètres restituables en relation.



Tranchée d'Udakiolamendi, parfaitement visible dans le paysage 84 ans après son abandon

Approche de l'évolution des parcelles par les photographies aériennes



Les données à disposition

Des photographies aériennes

28 campagnes, réalisées entre 1945 et 2022, permettent un suivi presque régulier du secteur étudié. La précision est cependant inégale, et ne donne pas toujours un aperçu fiable de la lisibilité au sol des tranchées, notamment pour les campagnes anciennes et les structures de petites dimensions.

Les tranchées

Prospections, sondages et fouilles archéologiques ont permis l'identification et la documentation de 5 tranchées défensives précisément datées, toutes situées en bordure de sommet entre 449 et 507 m.

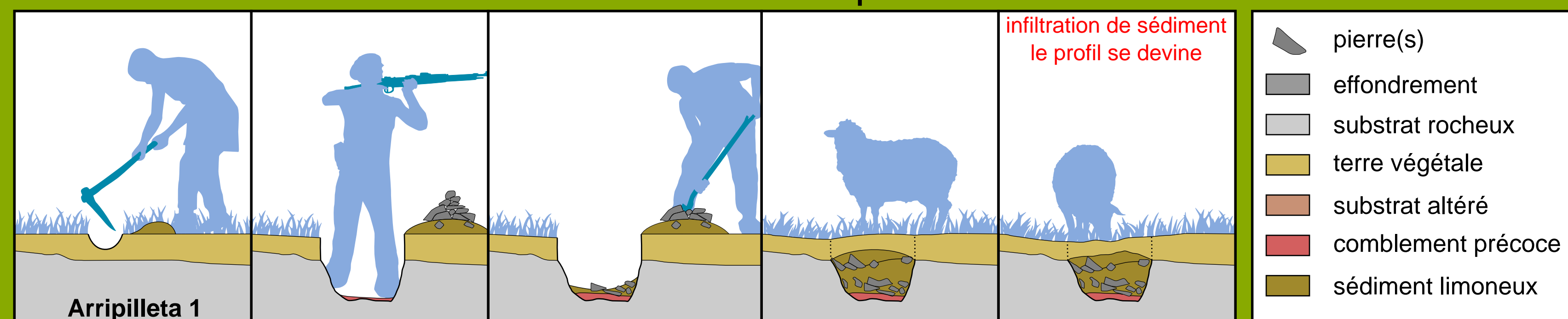
	larg. (m)	prof. (m)	% colmat.	colmat. volontaire?	couche de pierres?	talus conis.	visi. - surface	Pente
Ot.	1,46	0,77	65	non	non	oui	très bonne	13%
Ud.	0,94	0,92	47	non	non	oui	très bonne	13%
Ar.1	0,60	0,48	88	oui	oui	non	bonne	7%
Ar.2	0,75	0,54	100	oui	non	oui	nulle	4%
Az.	0,73	0,70	94	oui	oui	non	mauvaise	13%

Quelques résultats quantifiés, une approche à poursuivre?

Des résultats ponctuels et partiels

- Après une phase de colmatage précoce quasi-systématique, les deux tranchées abandonnées en l'état et ayant alterné entre prairies et terrains en friches se sont remplies de 0,32 et 0,5 m de sédiments en 84 - 85 ans (l'aménagement du chemin en 2010 a pu accélérer le processus à Otarrazabal).
- Le creusement des tranchées ayant systématiquement atteint le substrat rocheux, les pierres ont été mises à profit pour élever des parapets, et ont parfois servi pour colmater les défenses après leur abandon. L'infiltration de sédiment dans les espaces vides entre les blocs rend ces structures décelables en superficie des décennies après leur abandon, contrairement à la tranchée Arripilleta 2 colmatée uniquement par du sédiment.

Restitution de l'évolution des tranchées Arripilleta 1 et Udakiolamendi



Vue en coupe des blocs dans le remplissage de la tranchée d'Azarolatxiki

Conclusion

La faiblesse de l'échantillon actuel limite fortement le nombre et la portée de nos résultats, l'influence de tous les paramètres appréhendables ne pouvant être adéquatement testée sur les modalités de colmatation. Les rares résultats quantitatifs sont difficilement extrapolables, mais accèdent le potentiel d'une approche soumise à l'opportunité de nouvelles données.